

Z Ü G E L

Компактная
посудомоечная
машина

ZDF551W

И Н С Т Р У К Ц И Я
П О Э К С П Л У А Т А Ц И И

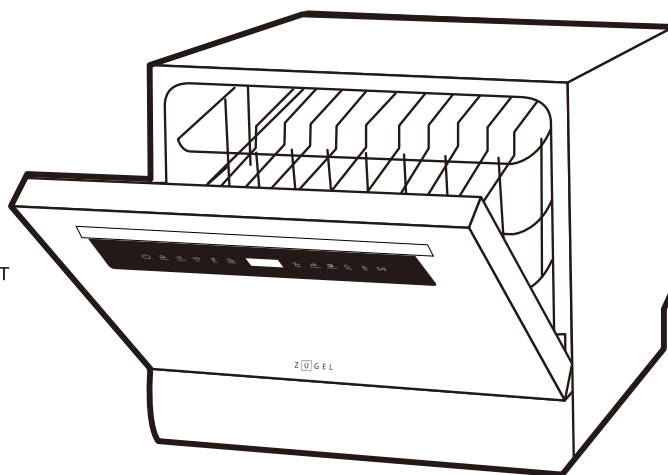
www.zugel.ru

Уважаемый покупатель!

Благодарим вас за приобретение посудомоечной машины ZÜGEL. Бытовая техника ZÜGEL – это сочетание инновационных технологий и высоких стандартов качества. Используя нашу технику, вы непременно останетесь довольны результатом. ZÜGEL – совершенство в быту!

Отдельностоящая компактная посудомоечная машина ZDF551W

- Класс энергоэффективности: A+
- Класс мойки/сушки: A
- Тип сушки: конденсационный
- Вместимость: 6 комплектов
- 7 программ: Интенсивная/Универсальная/Эко/Стекло/90 минут/Быстрая/Самоочистка
- Экономное потребление воды: 6-10 л/цикл
- Сенсорное управление
- LED-дисплей/LED-индикаторы
- Таймер (отложенный старт): 1-24 часа
- Функция Экстра-сушки ускоряет процесс и улучшает качество сушки посуды
- Функция смягчения воды
- Функция самоочистки
- Функция Пауза
- Блокировка панели (Защита от детей)
- Автоотключение
- Защита от протечек
- Стальной фильтр
- Корзина для столовых приборов
- Полка для чашек
- Внутренняя поверхность из качественной н/ж стали с высокими антикоррозионными свойствами, устойчива к воздействию химических веществ, не токсична и безопасна
- Компактные размеры & свобода размещения – идеальное решение для небольшой кухни!



СОДЕРЖАНИЕ

Меры предосторожности.....	4
Общий вид.....	5
Панель управления	6
Перед первым использованием.....	7
Загрузка корзины	9
Рекомендации по мытью посуды	10
Таблица программ	11
Эксплуатация	12
Очистка и обслуживание.....	13
Установка и подключение.....	14
Транспортировка и хранение	15
Возможные проблемы и способы их устранения.....	16
Технические данные	18
Утилизация.....	19
Гарантийные обязательства	19



Внимательно ознакомьтесь с инструкцией по эксплуатации и содержащейся в ней информацией по безопасному использованию, также изучите рекомендации по обслуживанию прибора. Производитель не несет ответственности за возможные повреждения, вызванные несоблюдением правил эксплуатации и требований по технике безопасности. Сохраните данную инструкцию для последующего использования.

- Данный прибор предназначен для использования в бытовых условиях во внутренних помещениях и не предназначен для использования в коммерческих и промышленных целях.
- Допускается эксплуатация прибора в следующих местах:
 - обеденные зоны в офисах, магазинах и пр. служебных помещениях;
 - коттеджи и загородные дома;
 - гостиницы, апартаменты, отели и пр. жилые помещения.
- Прибор не должен эксплуатироваться в помещениях с температурой ниже 0°C.
- Перед установкой убедитесь, что прибор не имеет повреждений.
- Установка прибора должна производиться строго в соответствии с указаниями инструкции.
- Установку и подключение прибора должны производить квалифицированные специалисты авторизованного сервисного центра. Производитель не несет ответственность за возможный ущерб, нанесенный людям или имуществу вследствие неправильного подключения прибора.
- Перед первым использованием удалите принадлежности и упаковочные материалы (картон, амортизирующая пена, обвязочные ленты и пр.). После распаковки прибора не оставляйте пленку, пенополистирол и другие упаковочные материалы в свободном доступе для детей, т. к. это может быть опасно для их жизни и здоровья – существует опасность травмы или удушья.
- Устанавливайте прибор на ровную твердую поверхность в хорошо вентилируемом помещении, вдали от источников тепла и прямых солнечных лучей.
- Не устанавливайте прибор в помещениях с повышенной влажностью, чтобы избежать образования ржавчины.
- Дети не должны находиться рядом с прибором, играть с ним, включать его самостоятельно, а также производить очистку и техническое обслуживание без контроля взрослых.
- Данный прибор может использоваться детьми в возрасте от 8 лет и старше, людьми с отсутствием опыта и знаний, а также с ограниченными физическими, сенсорными или умственными способностями в случае, если они находятся под наблюдением ответственных лиц или были проинструктированы относительно безопасного использования устройства и осознают связанные с этим опасности.
- Во время работы дверца прибора должна плотно закрываться. Между дверцей и корпусом не должны находиться загрязнения и посторонние предметы.
- При загрузке посуды в посудомоечную машину следите за тем, чтобы острые предметы не повредили резиновые уплотнители – для этого длинные ножи и другие столовые приборы с острыми гранями должны располагаться в корзине горизонтально.
- Во избежание короткого замыкания и поражения электрическим током, не прикасайтесь к прибору мокрыми руками и другими частями тела, также избегайте использования прибора, если находитесь босиком.
- Во избежание короткого замыкания и поражения электрическим током, не погружайте корпус, шнур или вилку в воду или другую жидкость.
- Во избежание поражения электрическим током, доставая сетевой шнур из розетки, держитесь за вилку, не тяните за шнур.
- Не ставьте тяжелые предметы, не садитесь и не давите сильно на открытую дверцу прибора.
- Во время и сразу после окончания работы не прикасайтесь к нагревательному элементу и внутренним поверхностям прибора – они очень горячие.
- С осторожностью открывайте дверцу во время работы, чтобы избежать выплескивания горячей воды и выхода пара. Дети должны находиться на достаточно удаленном расстоянии от посудомоечной машины при открывании дверцы прибора.
- Некоторые моющие средства для посудомоечной машины являются щелочными и чрезвычайно опасны для здоровья при проглатывании. Избегайте попадания моющих средств на кожу, слизистые оболочки и в глаза.
- После завершения цикла мойки убедитесь, что дозатор моющего средства пуст.
- Не мойте пластиковую посуду в посудомоечной машине, если она не имеет маркировку, как «безопасная для посудомоечной машины» или аналогичную. Для мытья немаркированной пластиковой посуды следуйте инструкциям производителя. Следите за тем, чтобы пластиковая посуда во время работы прибора не соприкасалась с нагревательным элементом.
- Используйте только те моющие и ополаскивающие средства, которые рекомендованы для автоматических посудомоечных машин. Никогда не используйте мыло, стиральный порошок или средство для мытья рук в посудомоечной машине.
- Не оставляйте дверцу открытой надолго, так как это создает риск задеть ее и уронить прибор или упасть самому.
- При установке прибора не перегибайте сильно сетевой шнур, избегайте его изломов или повреждения об острые края.
- Во избежание короткого замыкания или возникновения пожара, не используйте прибор, если сетевой шнур или вилка повреждены, а также если между сетевой вилкой и розеткой неплотный контакт – обратитесь в авторизованный сервисный центр к квалифицированным специалистам.
- Старайтесь избегать внесения изменений в программу работающего прибора.
- При подключении к водопроводу следует использовать только новые шланги. Не разрешается повторное использование бывших в употреблении шлангов.
- Не перегружайте посудомоечную машину – это важно для качественного мытья посуды. Максимальное количество комплектов посуды – 6.
- Всегда используйте только посуду, предназначенную для мытья в посудомоечной машине.
- В случае возникновения неисправности, чтобы избежать возгорания или поражения электрическим током, прекратите эксплуатацию прибора и отключите его от сети.
- В случае протечки немедленно отключите подачу воды, выключите прибор и вызовите специалиста сервисного центра.
- Для получения консультации, осмотра, приобретения оригинальных запчастей и ремонта прибора в случае

необходимости всегда обращайтесь в авторизованный сервисный центр.

- Всегда отключайте прибор от сети перед проведением обслуживания или очистки, дайте ему остыть.
- Не используйте жесткие абразивные чистящие средства или острые металлические скребки для очистки корпуса и внутренней поверхности прибора, так как они могут поцарапать поверхность и вызвать повреждения. Используйте мягкие тряпки или губки.
- При сильных загрязнениях используйте специальные средства для очистки посудомоечных машин – строго следуйте указаниям по их применению. Нельзя применять такие растворители как бензин, спирт, амилацетат и пр.

Меры предосторожности при электрическом подключении



Опасность поражения электрическим током!

Отключите электрическое питание перед установкой посудомоечной машины.

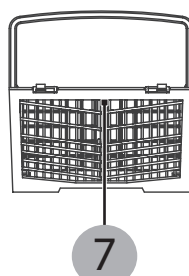
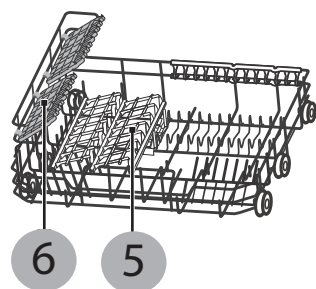
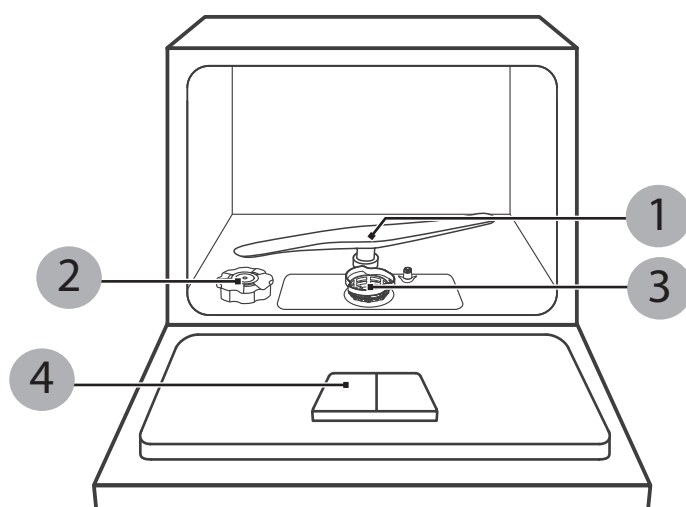
Невыполнение этого требования может привести к поражению электрическим током.

Для безопасной и эффективной эксплуатации прибор должен быть правильно подключен к электросети и заземлен в соответствии с действующими стандартами безопасности. Подключение должно производиться квалифицированными специалистами авторизованного сервисного центра. Производитель не несет ответственности за ущерб, причиненный людям или имуществу из-за неправильного или несоответствующего требованиям подключения прибора к электросети, произведенного не уполномоченными на данную операцию специалистами.

Перед подключением прибора к сети электропитания убедитесь в следующем:

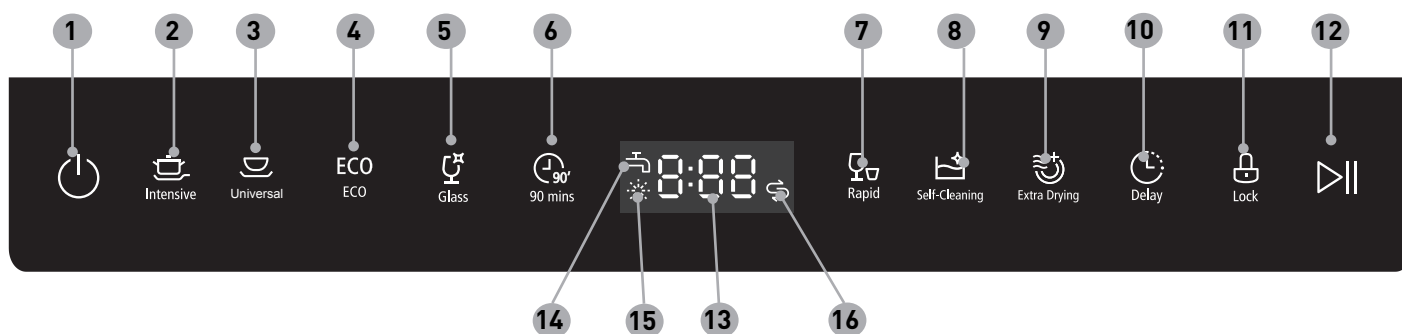
- Номинальная мощность, напряжение и частота тока сети соответствуют максимальной мощности прибора, указанной в спецификации (220-240 В, частота 50 Гц).
- Сетевая розетка совместима со штепсельной вилкой изделия. В противном случае замените розетку или вилку – обратитесь к квалифицированным специалистам сервисного центра, не используйте удлинители или тройники.
- Подключайте прибор к сети только после окончания его установки.
- Прибор должен быть установлен таким образом, чтобы электрический провод и сетевая розетка оставались легкодоступными.

ОБЩИЙ ВИД



1. Разбрызгиватель
2. Контейнер для соли
3. Фильтры
4. Дозатор моющего средства/ополаскивателя
5. Корзина для посуды
6. Полка для чашек
7. Корзина для столовых приборов

ПАНЕЛЬ УПРАВЛЕНИЯ



КНОПКА/ИНДИКАТОР		ОПИСАНИЕ	
1		Кнопка Вкл./Выкл.	Включение/Выключение прибора
2		Программа Интенсивная	Программа для сильно загрязненной посуды, включая кастрюли, сковороды и пр. с засохшими и пригоревшими остатками пищи
3		Программа Универсальная	Программа для повседневной мойки средне загрязненной посуды, в т.ч. с засохшими остатками пищи
4	ECO	Программа Эко	Стандартная программа для средне загрязненной посуды, эффективно сочетает потребление электроэнергии и расход воды
5		Программа Стекло	Деликатная программа для хрупкой посуды
6		Программа 90 минут	Программа для слегка и средне загрязненной посуды сразу после использования
7		Программа Быстрая (30 мин)	Быстрая программа для слегка загрязненной посуды, которая не нуждается в сушке
8		Программа Самоочистка	Программа для очистки внутренних элементов машины при температуре 70°C
9		Кнопка Экстра-сушка	Включение функции экстра-сушки
10		Кнопка Таймер (отложенный старт)	Установка запуска программы с отсрочкой времени
11		Кнопка Блокировка	Включение блокировки кнопок на панели управления
12		Кнопка Старт/Пауза	Запуск программы/Пауза
Дисплей			
13		0:00	Отображает время/коды
14		Индикатор Вода	Загорается при отсутствии подачи воды
15		Индикатор Ополаскиватель	Загорается при недостатке ополаскивателя в дозаторе
16		Индикатор Соль	Загорается при недостатке или отсутствии соли в контейнере

ПЕРЕД ПЕРВЫМ ИСПОЛЬЗОВАНИЕМ

- Если прибор хранился или транспортировался при отрицательных температурах, перед включением в сеть оставьте его в помещении с комнатной температурой на 4 часа.

Перед началом использования убедитесь, что:

1. Все упаковочные материалы удалены, инструкция и пр. материалы извлечены из машины.
2. Прибор установлен и закреплен должным образом.
3. Наливной и сливной шланги правильно подсоединены и надежно закреплены.
4. Все соединения с водопроводом герметичны.
5. Сетевой шнур подключен.

Перед началом использования произведите следующие действия:

1. Настройте смягчитель воды, установив необходимый уровень потребления соли.
2. Добавьте специальную соль в контейнер для соли.
3. Заполните дозатор ополаскивателя.
4. Заполните дозатор моющего средства.

1. Настройка смягчителя воды





Жесткость водопроводной воды зависит от местности. Для получения оптимальных результатов мытья посуды необходима мягкая вода. Если вода жесткая, то качество мытья ухудшается. Известковые отложения в машине влияют на эффективность работы и могут стать причиной поломки. В данной посудомоечной машине предусмотрена возможность регулировки количества потребляемой соли в зависимости от степени жесткости используемой воды, что позволяет настроить и оптимизировать уровень потребления соли. Для эффективной работы машины и качественного мытья посуды очень важно правильно установить уровень потребления соли. Уточнить уровень жесткости воды можно в вашем местном отделении водоканала. Уровень потребления соли устанавливается от Н1 до Н6, при этом при значении Н1 использование соли не требуется.

Произведите следующие действия для установки потребления соли:

- Узнайте жесткость воды в вашем регионе. Найдите в таблице соответствующее ему значение потребления соли.

Вода (по степени жесткости)	Ммоль/л	Индикатор	Потребление соли, г/цикл	Кол-во циклов
очень мягкая	0-0.94	Н1	0	0
мягкая	1.0-2.0	Н2	9	10
	2.1-3.0	Н3	12	5
средне жесткая	3.1-4.0	Н4	20	3
	4.1-6.0	Н5	30	2
жесткая	6.1-9.8	Н6	60	1

*Уровень потребления соли по умолчанию: Н4.

- Включите прибор нажатием кнопки **Вкл./Выкл.** .
- Нажмите и удерживайте в течение 5 секунд кнопку **Самоочистка** , чтобы войти в режим установки потребления соли.
- Последовательным нажатием кнопки **Самоочистка**  выберите желаемое значение уровня потребления соли от Н1 до Н6: Н1>Н2>Н3>Н4>Н5>Н6.
- Подтвердите выбор нажатием кнопки **Вкл./Выкл.** .

2. Загрузка соли в устройство для смягчения воды



ВНИМАНИЕ!

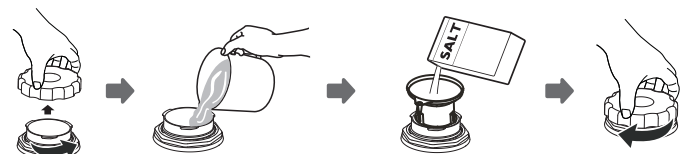
- Используйте только специальную соль, предназначенную для посудомоечных машин! Любая другая соль, особенно поваренная, может нанести вред устройству для смягчения воды и самому прибору. В случае повреждений, вызванных использованием неподходящей соли, производитель не дает гарантий и не несет ответственности за причиненный ущерб.
- Заполняйте солью контейнер перед включением рабочего цикла. Это позволит затем сразу смыть с внутренних поверхностей машины любые оставшиеся крупинки соли или соленую воду и тем самым предотвратить появление ржавчины.

Контейнер для соли расположен под корзиной для посуды и заполняется следующим образом:

1. Уберите корзину и открутите крышку контейнера для соли.
2. Если вы используете контейнер в первый раз, то залейте в него 1 л воды.
3. Установите воронку (входит в комплект поставки) в открытое отверстие и засыпьте около 1 кг соли, при этом небольшое количество воды может вылиться наружу – это нормально, остатки соли смойтесь чистой водой при последующем включении машины.
4. Плотно закрутите крышку.
5. Немедленно запустите программу мойки (можно включить быструю программу), иначе система фильтрации, насос или другие важные части машины могут быть повреждены соленой водой. В этом случае производитель не дает гарантий и не несет ответственности за причиненный ущерб.

ПРИМЕЧАНИЕ

- Всегда заполняйте контейнер солью, когда загорается соответствующий предупреждающий индикатор  !
- Несмотря на то, что контейнер с солью заполнен полностью, предупреждающий индикатор  может погаснуть не сразу, а через некоторое время после полного растворения соли.




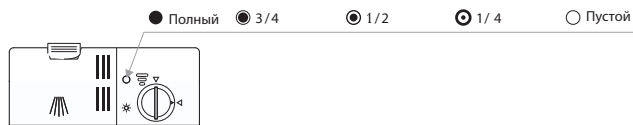
3. Заполнение дозатора ополаскивателя

- Ополаскиватель добавляется в воду во время последнего ополаскивания, чтобы предотвратить образование капель на посуде, после которых могут оставаться пятна и разводы. Он также ускоряет сушку посуды. Ваша посудомоечная машина предназначена для использования жидких ополаскивателей.

Внимание!

Используйте только специальные ополаскиватели для посудомоечной машины. Никогда не заполняйте дозатор ополаскивателя какими-либо другими веществами (например, моющим средством для посудомоечной машины, жидким моющим средством и пр.) - это может привести к повреждению прибора.

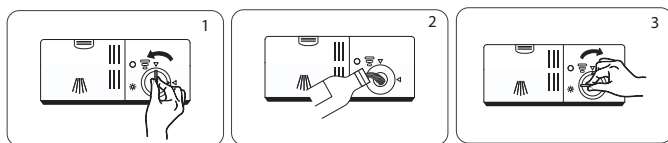
- Если на панели управления горит индикатор ополаскивателя , то следует добавить в дозатор его необходимое количество.
- Кроме того, оценить уровень наполнения дозатора ополаскивателем можно по цвету оптического индикатора, расположенного рядом с крышкой отсека. Когда дозатор заполнен, индикатор полностью темный. Размер темной точки уменьшается по мере уменьшения количества ополаскивателя. Никогда не допускайте, чтобы уровень ополаскивателя был меньше 1/4.
- По мере уменьшения количества ополаскивателя размер темной точки на индикаторе уровня ополаскивателя меняется, как показано ниже.



1. Чтобы открыть дозатор ополаскивателя, поверните крышку против часовой стрелки в положение «открыто» и снимите ее.
2. Осторожно влейте ополаскиватель в дозатор. Избегайте при этом перелива средства – это может привести к избыточному пенообразованию.
3. Вставьте крышку в дозатор и поверните ее по часовой стрелке в положение «закрыто», чтобы закрыть.

ПРИМЕЧАНИЕ

Обязательно протрите пролитый во время заполнения дозатора ополаскиватель абсорбирующей тканью, чтобы избежать чрезмерного пенообразования во время последующей мойки.



Регулировка подачи ополаскивателя

Дозатор ополаскивателя имеет 6 настроек. Рекомендуемая настройка - 4, всегда начинайте использование с ее установки. Если посуда не высыхает должным образом или на ней после мытья видны разводы и пятна, установите следующую более высокую

цифру и так до тех пор, пока ваша посуда не станет идеально чистой. Для этого снимите крышку, поверните стрелку на 5 или 6, после чего снова установите и закройте крышку.

Уменьшите цифру, если на посуде появились липкие беловатые пятна или синеватая пленка на стеклянной посуде или лезвиях ножей.



4. Заполнение дозатора моющего средства

Моющие средства для посудомоечной машины

Химические ингредиенты, входящие в состав специальных моющих средства, растворяют и удаляют остатки пищи и жира из посудомоечной машины. Используйте только специально предназначенные для посудомоечных машин моющие средства. Никогда не применяйте средства для мытья посуды вручную.

Моющие средства для посудомоечных машин очень токсичны – храните их в сухом проветриваемом месте, вне зоны доступа детей.

Моющие средства делятся на 2 основных типа, в зависимости от их свойств, выбирайте необходимое для определенных видов посуды и загрязнений:

- Сильнощелочные средства с фосфатами, химическими отбеливателями, силикатами и др. едкими щелочными компонентами. Легко устраняют жировые и белковые загрязнения при температурах от 60°C.
- Слабощелочные средства с натуральными компонентами – энзимами. Подходят для мытья посуды при температуре 45-50°C, хорошо расщепляют жировые и крахмальные соединения. Щадяще воздействуют на посуду и окружающую среду.

Таблетированные моющие средства

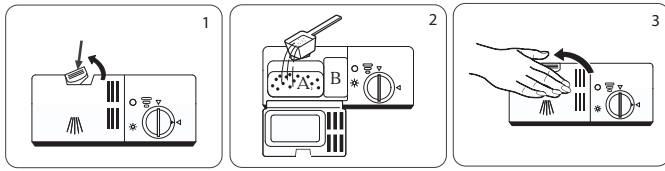
Наиболее удобны в использовании, особенно эффективны на длинных программах, т. к. на коротких не успевают полностью раствориться и проявить свои свойства. Также рекомендуется использовать специальные мини-таблетки для компактных ПММ. Допускается применение таблеток 3 in 1.

Порошкообразные моющие средства

Очень эффективны, экономно расходуются, удобны в дозировке. Компактная посудомоечная машина требует меньшего количества моющих средств, чем стандартные полногабаритные приборы. Для обычной мойки достаточно одной столовой ложки порошка. Для более загрязненной посуды количество можно увеличить – следуйте указаниям инструкции, согласно данным Таблицы программ. Обычно порошкообразные средства не содержат фосфатов, а значит смягчения воды в процессе мойки не происходит. В этом случае на посуде и стекле остаются белые разводы, поэтому обязательно добавляйте специальную соль в устройство для смягчения воды.

Моющие средства без хлора слегка отбеливают посуду, но при этом не удаляют стойкие цветные пятна. В этом случае выбирайте программу с более высокой температурой.

Заполнение дозатора



- Нажмите на защелку на дозаторе моющего средства, чтобы открыть крышку.
- Добавьте моющее средство в большую полость для основного цикла стирки. Для сильно загрязненной посуды также добавьте немного моющего средства в меньшую полость для цикла предварительной мойки
- Закройте крышку дозатора и нажмите на нее до фиксации.

ПРИМЕЧАНИЕ

- Не засыпайте порошкообразное средство в дозатор заранее, а только непосредственно перед включением машины, иначе оно может намокнуть, спрессоваться и не раствориться в процессе мойки. Будьте аккуратны - моющие средства для посудомоечной машины вызывают коррозию стальных элементов посудомоечной машины!
- По дозировке и способу употребления моющих средств следуйте рекомендациям производителя.

ЗАГРУЗКА КОРЗИНЫ

Для достижения наилучших результатов мойки в посудомоечной машине следуйте следующим рекомендациям по загрузке посуды. Особенности и внешний вид корзины для посуды и столовых приборов могут отличаться в зависимости от модели - схемы носят иллюстративный характер.

Уберите с тарелок остатки пищи. Ополаскивать посуду под проточной водой не обязательно. Особо стойкие загрязнения и остатки подгоревшей пищи в кастрюлях можно замочить заранее для размягчения.

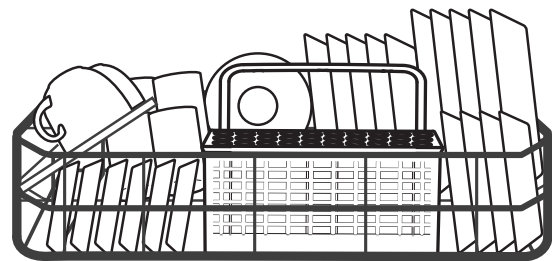
Разместите посуду в камере следующим образом:

- Полые предметы, такие как чашки, стаканы, кастрюли, сковороды и пр. устанавливайте отверстием вниз, чтобы вода не скапливалась внутри них.



- Изогнутая посуда или предметы с углублениями должны располагаться под наклоном, чтобы вода могла стекать и не застаиваться в полостях.
- Вся посуда должна стоять устойчиво, так чтобы не опрокинуться в процессе мытья.

- Вся посуда должна располагаться таким образом, чтобы лопасти-разбрызгиватели могли свободно вращаться во время работы.
- Длинные предметы, сервировочные столовые приборы, салатницы или ножи следует размещать так, чтобы они не мешали вращению разбрызгивателей.



- Очень мелкие предметы не следует мыть в посудомоечной машине, так как они могут легко выпасть из корзины.
- Посуда и столовые приборы не должны лежать один внутри другого или накрывать друг друга.
- Чтобы избежать повреждений, стаканы не должны касаться друг друга.

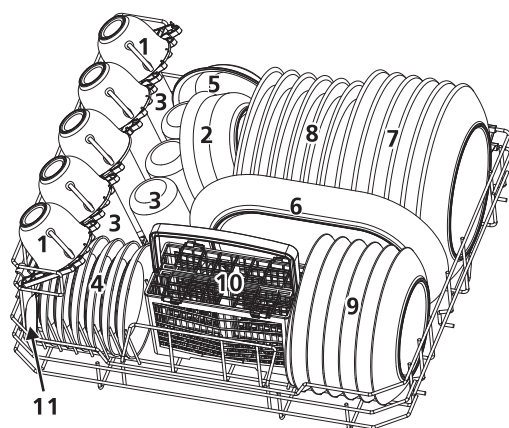
ВНИМАНИЕ!

- Чтобы во время работы программы не заблокировать открывание крышки дозатора с моющим средством, диаметр передних тарелок, расположенных непосредственно у крышки, не должен превышать 19 см.
- Ножи с длинными лезвиями, хранящиеся в вертикальном положении, представляют потенциальную опасность! Длинные и/или острые столовые приборы, такие как разделочные ножи, должны располагаться горизонтально. Не допускайте, чтобы какой-либо острый предмет проходил насквозь дно корзины.
- Не перегружайте посудомоечную машину – это важно для эффективного потребления электроэнергии, воды и качественного мытья посуды. Максимальное количество комплектов посуды - 6.



Загрузка корзины

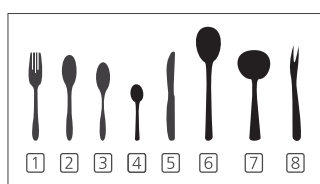
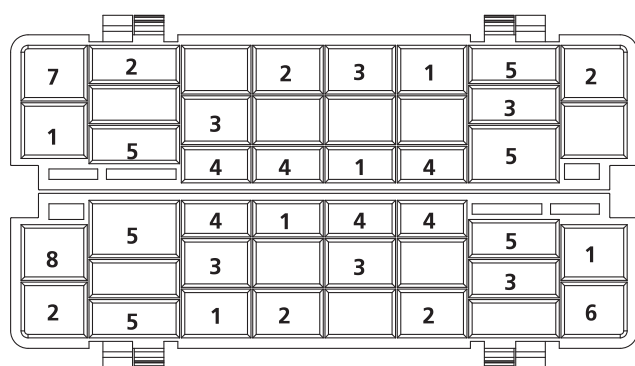
Расположите столовые приборы в корзине таким образом, чтобы не перекрывать свободную циркуляцию воды во время работы, обеспечить устойчивость посуды и ее качественное мытье.



Номер	Вид посуды
1	Чашки
2	Миски
3	Стаканы
4	Блюдца
5	Блюдо
6	Овальное блюдо
7	Столовые тарелки
8	Суповые тарелки
9	Десертные тарелки
10	Корзина для столовых приборов
11	Сервировочные ложки

Загрузка корзины для столовых приборов

Столовые приборы должны размещаться в ячейках корзины для приборов отдельно друг от друга.



Номер	Вид посуды
1	Вилки
2	Столовые ложки
3	Десертные ложки
4	Чайные ложки
5	Ножи
6	Сервировочные ложки
7	Ложка для подливы
8	Сервировочная вилка

Информация для проведения тестирования в соответствии с европейским стандартом EN 50242

- Программа: ECO
- Вместимость: 6 комплектов
- Подача ополаскивателя: 6
- Потребление соли: H4

РЕКОМЕНДАЦИИ ПО МЫТЬЮ ПОСУДЫ

Для мытья в посудомоечной машине не подходят следующие виды посуды:

- Столовые приборы с деревянными, костяными, фарфоровыми и перламутровыми вставками или ручками
- Пластиковые предметы, которые не являются термостойкими
- Старые столовые приборы со склеенными деталями
- Оловянные или медные изделия
- Хрусталь
- Стальные изделия, подверженные коррозии
- Изделия из дерева и синтетических волокон

Мыть с осторожностью:

- Некоторые виды стекла могут потускнеть при частом мытье в посудомоечной машине.
- Серебряные и алюминиевые детали могут менять цвет во время мытья в посудомоечной машине.
- Глазурованные узоры могут потускнеть при частом мытье в посудомоечной машине.

ПРИМЕЧАНИЕ

- Не мойте в посудомоечной машине предметы, загрязненные пеплом сигарет, свечным воском, лаком или краской.
- Перед первым мытьем новой посуды, убедитесь, что она подходит для мытья в посудомоечной машине. Всегда используйте только посуду, предназначенную для мытья в посудомоечной машине.




ТАБЛИЦА ПРОГРАММ

В таблице систематизированы сведения о программах, указан примерный расход воды, моющего средства и другая подробная информация о каждой программе.

Программа	Описание	Рабочий цикл	Моющее средство (г)	Время (мин)	Расход электроэнергии (кВт/ч)	Расход воды (л)	Ополаскиватель
 Интенсивная	Для сильно и средне загрязненной посуды, включая кастрюли сковороды с засохшими остатками пищи	Предварительная мойка (50°C)	3/15 3 в 1	140	0.894	9.6	+
		Основная мойка (70°C)					
		2 промежуточных ополаскивания					
		Финальное ополаскивание (70°C)					
		Сушка					
 Универсальная	Для сильно и средне загрязненной посуды, включая кастрюли сковороды с засохшими остатками пищи	Предварительная мойка	3/15 3 в 1	120	0.667	7.7	+
		Основная мойка (60°C)					
		Промежуточное ополаскивание					
		Финальное ополаскивание (70°C)					
		Сушка					
ECO ЭКО* (EN 50242)	Стандартная программа для средне загрязненной посуды. Максимально эффективно сочетает потребление электроэнергии и расход воды	Предварительная мойка	3/15 3 в 1	195	0.61	6.5	+
		Мойка (45°C)					
		Ополаскивание (65°C)					
		Сушка					
 Стекло	Деликатная мойка для хрупкой посуды, также подходит для слегка загрязненной посуды сразу после использования	Мойка (45°C)	18 3 в 1	75	0.435	5.8	+
		Промежуточное ополаскивание					
		Финальное ополаскивание (60°C)					
		Сушка					
 90 минут	Программа для слегка и средне загрязненной посуды сразу после использования	Мойка (65°C)	18 3 в 1	90	0.785	6.6	+
		2 промежуточных ополаскивания					
		Финальное ополаскивание (70°C)					
		Сушка					
 Быстрая	Быстрая мойка для слегка загрязненной посуды, которая не нуждается в сушке	Мойка (40°C)	18 3 в 1	30	0.244	5.8	-
		Промежуточное ополаскивание					
		Финальное ополаскивание					
 Самоочистка	Специальная программа, позволяющая эффективно очистить фильтры и другие внутренние элементы машины от загрязнений	Мойка (70°C)	18 3 в 1	80	0.700	5.6	+
		Промежуточное ополаскивание					
		Финальное ополаскивание (65°C)					
		Сушка					

*Программа ECO используется в качестве тестового цикла для проведения испытаний в соответствии с европейским стандартом EN 50242.

ЭКСПЛУАТАЦИЯ

1. Выдвиньте корзину, загрузите в нее посуду и задвиньте внутрь.
2. Добавьте моющее средство, закройте дверцу машины - при ее правильном закрытии должен быть слышен щелчок.
3. Убедитесь, что прибор подключен к источнику питания и включите прибор нажатием кнопки **Вкл./Выкл.** .
4. Выберите нужную программу нажатием кнопки **Программа (P)**  на панели управления, загорится индикатор выбранной программы.
5. Нажмите кнопку **Старт/Пауза** , чтобы запустить программу.
6. По окончании работы индикатор программы погаснет.
7. Выключите прибор нажатием кнопки **Вкл./Выкл.** .
8. Перекройте подачу воды.
9. Откройте дверцу машины и подождите некоторое время, прежде чем разгружать посуду, пока она подсохнет и остынет.





ВНИМАНИЕ!

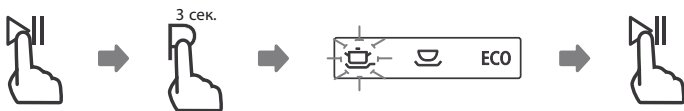
Сразу после завершения мытья посуда будет горячей, хрупкой и может легко разбиться. Во избежание повреждения не доставайте стекло и столовые приборы из посудомоечной машины в течение примерно 15 минут после окончания программы, дайте им остыть.

Изменение программы в процессе работы

Изменить программу мойки можно только в том случае, если она работала в течение короткого времени. Если машина работала более длительное время, то моющее средство уже могло быть использовано, также мог произойти слив воды. В этом случае при изменении программы необходимо снова добавить моющее средство в дозатор.



Чтобы перезагрузить посудомоечную машину, выполните следующие действия:

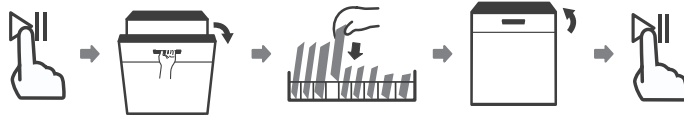
1. Нажмите кнопку **Старт/Пауза** .
2. Нажмите и удерживайте в течение 3-х секунд кнопку **Программа (P)** , чтобы отменить действующую программу.
3. Нажатием кнопки **Программа (P)**  выберите желаемую программу, загорится соответствующий индикатор. При необходимости добавьте моющее средство и снова закройте дверцу.
4. Нажмите кнопку **Старт/Пауза** , машина начнет работу на новой программе.



Забыли поставить посуду?

Если вы перед включением программы забыли поставить посуду в машину, то ее можно добавить в начале мойки. Для этого выполните следующие действия:


1. Нажмите кнопку **Старт/Пауза** .
2. Через 5 секунд осторожно откройте дверцу.
3. Поставьте в машину забытую посуду.
4. Закройте дверцу.
5. Нажмите кнопку **Старт/Пауза** . Посудомоечная машина продолжит работу.



ВНИМАНИЕ!


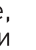

При открывании дверцы в процессе работы соблюдайте осторожность и избегайте ожогов, так как возможен выход горячего пара или воды.

Таймер





Функция таймера позволяет отложить время запуска программы на срок от 1 до 24 часов. После выбора программы мойки нажатием кнопки **Таймер**  выберите желаемое время отсрочки включения программы, загорится соответствующий индикатор. Через установленный промежуток времени машина автоматически включится на заданном режиме и начнет работу.

Экстра-сушка


Усовершенствованная технология сушки: финальное ополаскивание очень горячей водой повышает температуру, а последующее включение дополнительного вентилятора усиливает циркуляцию горячего воздуха в камере, тем самым ускоряет процесс сушки, улучшает ее качество, не допуская образования разводов и пятен на посуде.


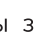
- Чтобы активировать данную функцию, после выбора программы нажмите кнопку **Экстра-сушка** , загорится соответствующий индикатор .
- Нажмите кнопку **Старт/Пауза** . Машина начнет работу на установленной программе, по окончании процесса мойки включится ускоренная экстра-сушки посуды.

Блокировка панели управления

- Чтобы избежать внесения нежелательных изменений в работу прибора, можно заблокировать панель управления. Для этого после выбора программы и др. функций нажмите кнопку **Блокировка** . Загорится соответствующий индикатор и все кнопки на панели управления, кроме кнопки **Вкл./Выкл.** , окажутся заблокированными.
- Чтобы разблокировать панель управления, снова нажмите кнопку **Блокировка** . Индикатор  погаснет, и кнопки будут разблокированы.

Функция самоочистки

Специальная программа **Самоочистка**  позволяет произвести очистку фильтров и внутренних поверхностей прибора от налета, жира и прочих загрязнений.

- Чтобы включить программу самоочистки, нажмите кнопку **Самоочистка** , загорится соответствующий индикатор.
- Нажмите кнопку **Старт/Пауза** , чтобы запустить программу очистки.

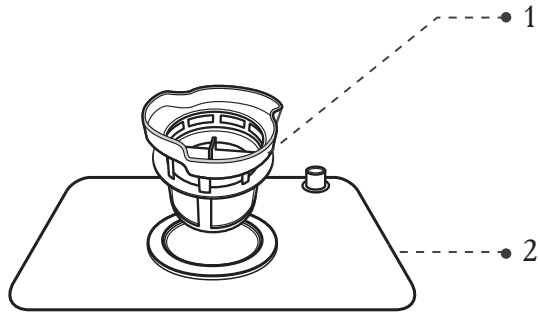
Функция автоотключения

Если после окончания работы вы не выключите прибор, то через 30 минут произойдет его автоматическое отключение.

ОЧИСТКА И ОБСЛУЖИВАНИЕ

Очистка фильтров

Фильтры задерживают остатки пищи и другой мусор, чтобы избежать засорения насоса. Чтобы фильтры не засорялись, регулярно проверяйте их состояние и при необходимости производите очистку. От их чистоты зависит качество мойки посуды.



Система фильтров состоит из плоского стального фильтра (2) и фильтра тонкой очистки (1).

1. Плоский фильтр: остатки пищи улавливаются специальной струей из нижнего распылителя.
2. Фильтр тонкой очистки: задерживает масло, жирные остатки пищи в области слива и предотвращает их повторное попадание в машину во время рабочего цикла.

Очистка фильтров производится следующим образом:

1. Возьмитесь рукой за собранный фильтр и поверните его против часовой стрелки (Рис. 1).
2. Потяните фильтр вверх и извлеките его из плоского фильтра (Рис. 2).
3. Снимите плоский стальной фильтр.
4. Удалите остатки пищи и хорошо промойте фильтры под проточной водой (Рис. 3). Для более тщательной очистки используйте мягкую щеточку.

ПРИМЕЧАНИЕ

Очистку фильтров производите 1 раз в неделю или чаще по мере их загрязнения.

5. Соберите фильтры в обратном порядке. Установите систему фильтров на дно машины и зафиксируйте, повернув по часовой стрелке (Рис. 4). Не закручивайте фильтры слишком туго.

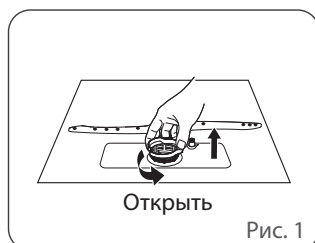


Рис. 1

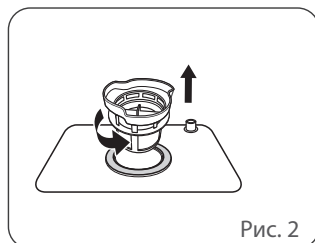


Рис. 2

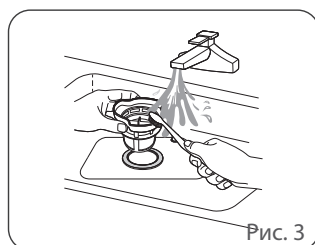


Рис. 3

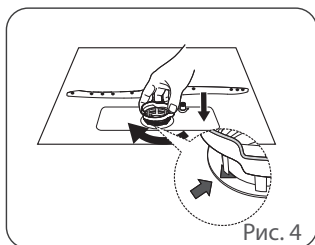


Рис. 4

ВНИМАНИЕ!

- **Никогда не используйте посудомоечную машину без установленных фильтров, иначе загрязнения могут попасть внутрь насоса, вызвать засор и поломку прибора.**
- **Неправильная установка фильтра может привести к снижению производительности прибора и повреждению посуды.**

Очистка разбрызгивателей

Регулярно проводите очистку лопастей-разбрызгивателей, так как попавшие на них остатки пищи, а также известковые отложения, появляющиеся из-за использования жесткой воды, засоряют выходные отверстия. Чтобы их очистить, произведите следующие действия:

- Чтобы снять нижний разбрызгиватель, возьмите его за середину и потяните вверх (Рис. 5).
- Мягкой щеткой под теплой проточной водой хорошо промойте лопасти. После очистки установите лопасти-разбрызгиватели на место. Убедитесь, что они свободно вращаются (Рис. 6).

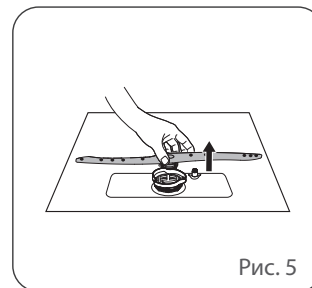


Рис. 5

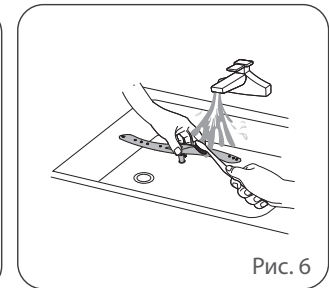


Рис. 6

Очистка панели управления

При необходимости панель управления протрите мягкой, слегка влажной тканью, затем вытрите насухо.

Очистка дверцы

При загрузке посудомоечной машины остатки пищи и напитков могут попасть на боковые стороны дверцы и резиновый уплотнитель, расположенный по внутреннему периметру проема. Данные поверхности находятся вне зоны попадания на них воды, поэтому любые загрязнения должны быть удалены до закрытия дверцы.

Следите за чистотой внутренних поверхностей дверцы, регулярно протирайте их мягкой влажной тканью, чтобы удалить остатки пищи и загрязнения.

Очистка уплотнителей

Одним из факторов, вызывающих неприятный запах в посудомоечной машине, являются остатки пищи и загрязнения, которые застревают в резиновом уплотнителе. Регулярная очистка уплотнителя мягкой влажной губкой предотвратит появление запаха.

ВНИМАНИЕ!

- **Для очистки внешних поверхностей и резиновых уплотнителей внутри посудомоечной машины не используйте растворители или абразивные чистящие средства. Очистку производите только мягкой тканью и теплой мыльной водой.**
- **Чтобы удалить пятна или разводы с поверхностей, используйте ткань, смоченную водой с небольшим**

количеством уксуса, или специальное чистящее средство для посудомоечных машин – строго следуйте указаниям по его применению.

- Для очистки панели управления и внутренней поверхности дверцы не используйте спрей-очистители, которые могут попасть в дверной замок или повредить электронные компоненты.

Обслуживание

- **После каждого включения**

После каждого использования выключайте прибор и оставляйте дверцу приоткрытой, чтобы влага и запахи не застаивались внутри.

- **Отключение от сети**

Перед очисткой или проведением технического обслуживания всегда доставайте вилку шнура питания из розетки.

- **Перемещение прибора**

Перемещение прибора должно производиться в вертикальном положении. В случае крайней необходимости его можно положить горизонтально на заднюю стенку.

- **Эксплуатация при низких температурах**

Если посудомоечная машина находится зимой в неотапливаемом помещении, обратитесь в службу технической поддержки, чтобы принять меры по ее защите от замерзания. Каждый раз после использования прибора выполните следующие действия:

1. Отключите посудомоечную машину от сети.
2. Отключите подачу воды и отсоедините наливной шланг.
3. Слейте воду из шланга и клапана. Используйте кастрюлю или другую емкость для сбора воды.
4. Снова подсоедините шланг к клапану.
5. Снимите фильтры со дна машины и используйте губку, чтобы впитать всю оставшуюся воду в углублении.
6. Хорошо просушите машину.

- **Если прибор не используется в течение длительного времени**

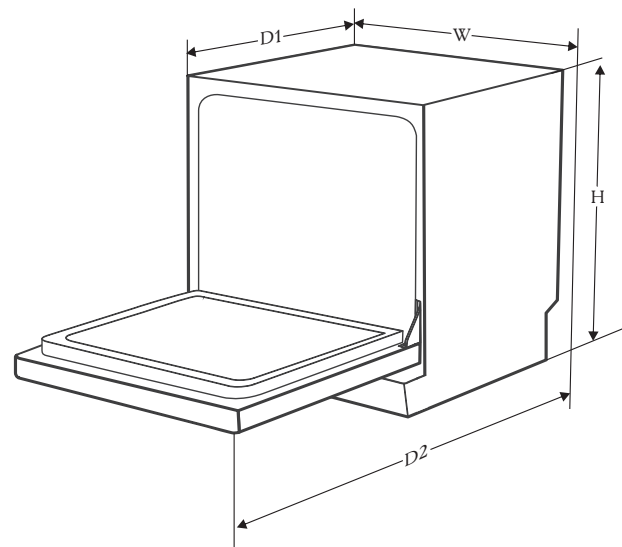
Рекомендуется выполнить цикл мойки с пустой посудомоечной машиной, затем достать вилку из розетки, отключить подачу воды и оставить дверцу прибора слегка приоткрытой. Это поможет дверным уплотнителям прослужить дольше и предотвратит образование неприятных запахов внутри прибора.

УСТАНОВКА И ПОДКЛЮЧЕНИЕ

Установка

Место установки посудомоечной машины должно располагаться рядом с водопроводным краном, канализационным стоком и электрической розеткой. Посудомоечная машина оснащена наливным и сливным шлангами. При размещении прибора принимайте во внимание его габаритные размеры.

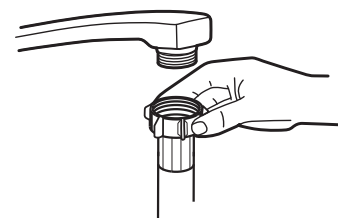
Высота (H)	438 мм
Ширина (W)	550 мм
Глубина (D1)	514 (с закрытой дверью)
Глубина (D2)	812 (с открытой на 90° дверью)



- На время проведения любых работ по установке и подключению прибор обязательно должен быть отключен от источника питания.
- Перед установкой убедитесь, что прибор не имеет внешних повреждений, в случае их обнаружения не подключайте его – обратитесь в авторизованный сервисный центр.
- Установку и подключение прибора должны производить квалифицированные специалисты авторизованного сервисного центра. Производитель не несет ответственность за возможный ущерб, нанесенный людям или имуществу вследствие неправильного подключения прибора. Установка и подключение прибора должны производиться строго в соответствии с указаниями инструкции.

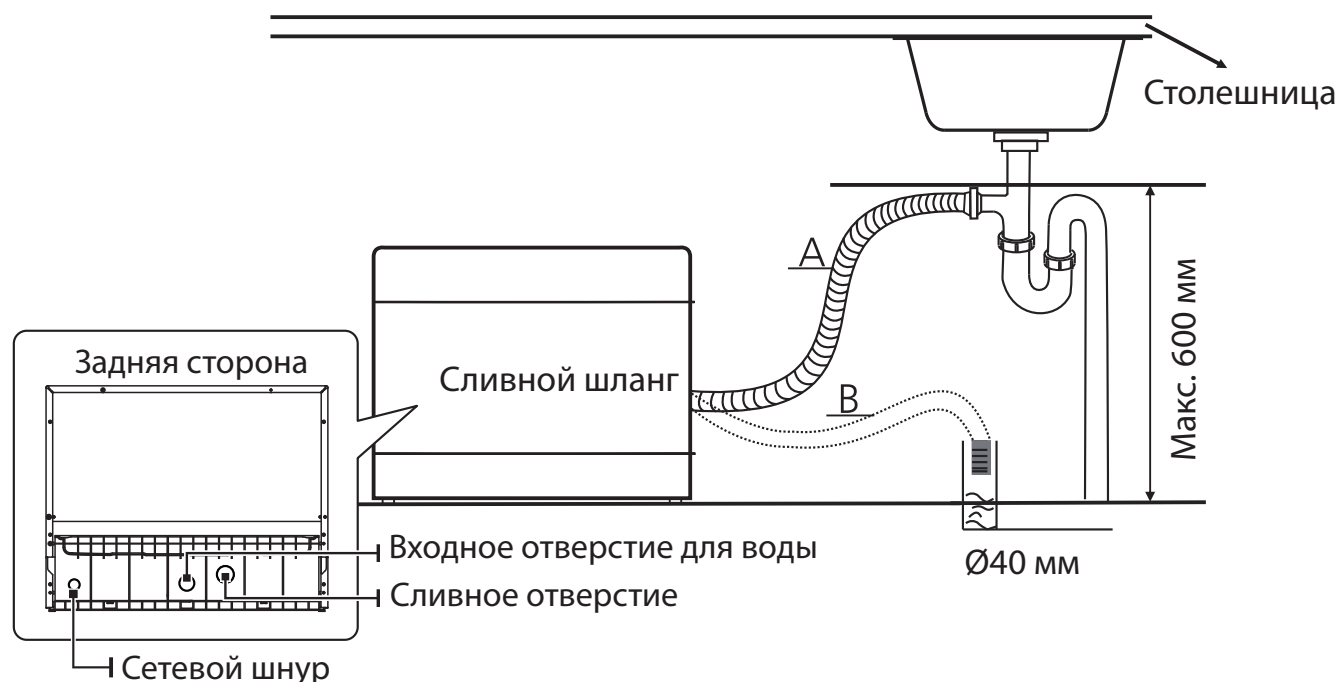
Подключение к водопроводу

Подсоедините наливной шланг к разъему 3/4 дюйма и убедитесь, что он плотно закреплен. Если водопроводные трубы новые или не использовались в течение длительного периода времени, дайте воде некоторое время протечь, чтобы убедиться, что идет чистая вода. Это необходимо для того, чтобы избежать возможного риска блокировки подачи воды загрязнениями и, соответственно, повреждения прибора.



Подключение к канализации

Присоедините сливной шланг к сливному патрубку сифона диаметром не менее 4 см или опустите его в раковину. Следите за тем, чтобы шланг не был сдавлен, сжат или перепутан, так чтобы ничего не препятствовало сливу воды. Сливной шланг должен быть надежно закреплен. Зафиксируйте сливной шланг в положении А или В. Максимальная высота сливного шланга должна быть менее 600 мм. Свободный конец шланга не должен быть погружен в воду, чтобы избежать обратного потока воды.

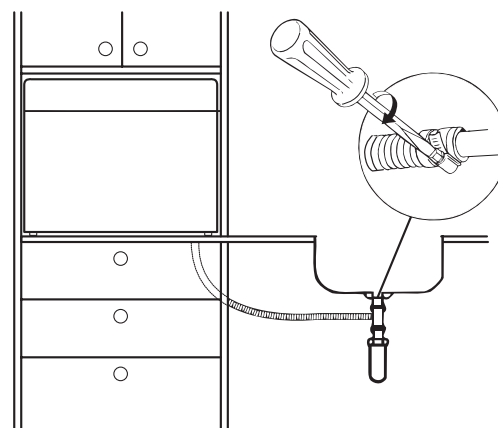


ПРИМЕЧАНИЕ

- Если раковина находится на высоте 100 см от уровня пола, то вся вода не может слиться из шланга в раковину. Необходимо слить оставшуюся воду в кастрюлю или другую подходящую емкость, которая должна находиться снаружи и ниже уровня раковины.
- Если вам необходимо удлинить сливной шланг, используйте только аналог. Он должен быть не длиннее 4 метров, в противном случае снижается эффективность работы насоса и, соответственно, качество мытья посуды.

ВНИМАНИЕ!

- В случае протечки немедленно отключите подачу воды и вызовите специалиста сервисного центра.



ТРАНСПОРТИРОВКА И ХРАНЕНИЕ

- Транспортировать и хранить прибор необходимо в заводской упаковке.
- Транспорт и хранилища должны обеспечивать защиту прибора от атмосферных осадков и механических повреждений.
- Посудомоечная машина должна храниться в помещениях с естественной вентиляцией при температуре воздуха от -50°C до +40 °C, относительной влажности не более 75%, при отсутствии в воздухе кислотных и других паров, вредно действующих на материалы прибора.

ВОЗМОЖНЫЕ ПРОБЛЕМЫ И СПОСОБЫ ИХ УСТРАНЕНИЯ

Прежде чем обратиться в сервисный центр, пожалуйста, попробуйте самостоятельно устранить неполадки в работе прибора, руководствуясь таблицей.

Проблема	Причина	Способ устранения
При включении в сеть машина не работает	Отключено сетевое питание	Проверить надежность подключения к электрической сети
	Сработал автоматический предохранитель	Замените предохранитель или сбросьте автоматический выключатель
	Перегрузка электроцепи	Не включайте прибор в электросеть, напряжение которой выходит за пределы, указанные в технических характеристиках. Избегайте одновременного подключения данного прибора с другими электрическими приборами высокой мощности
	Розетка неисправна	Проверьте исправность розетки
Программа не запускается	Дверца закрыта неплотно	Всегда плотно закрывайте дверцу
	Возможно, включен отложенный старт	Если необходимо, отмените отложенный старт и затем сразу включите программу
Машина останавливает работу в процессе мойки	Сбой питания	Убедитесь, что не сработал предохранитель на щитке
	Остановлена подача воды	Убедитесь, что водопроводный кран не перекрыт, шланг не засорен и что давление в водопроводе не понижено
В прибор не подается вода	Наливной шланг пережат или засорен	Освободите шланг, он должен располагаться и подключаться, согласно указаниям инструкции
Насос непрерывно сливает воду	Произошла протечка	Выключите машину, подачу воды и обратитесь в сервисный центр
По окончании работы внутри машины остается вода	Сливной шланг пережат или засорен. Фильтр засорен. Сливная труба засорена	Проверьте состояние шланга и фильтра и при необходимости произведите очистку
Излишнее пенообразование в процессе мойки	Использование неподходящего моющего средства	Используйте только специальные моющие средства для посудомоечных машин Чтобы очистить машину от пены, добавьте на дно 1.5 л холодной воды и запустите любую программу. После завершения этапа слива откройте дверцу и проверьте, исчезла ли пена. При необходимости повторите
	Пролитый ополаскиватель в процессе его добавления в дозатор	До включения программы тщательно вытрите тряпкой пролитый во время добавления ополаскиватель.
Окрашенная внутренняя поверхность камеры	Использование неподходящего моющего средства	Перед началом использования убедитесь, что моющее средство не содержит краситель
На внутренней поверхности появились белые разводы	Использование жесткой водопроводной воды	Очистите поверхность мягкой губкой со специальным моющим средством для посудомоечных машин
		Обязательно используйте специальную соль для смягчения воды
На столовых приборах появилась ржавчина	Приборы изготовлены из материала, не устойчивого к ржавчине	Избегайте мытья в посудомоечной машине предметов, не устойчивых к образованию ржавчины

На столовых приборах появилась ржавчина	После добавления соли не была запущена программа для промывки машины	Всегда после добавления соли в контейнер запускайте программу, чтобы смыть возможные остатки соли или соляного раствора из посудомоечной машины
	Открытая крышка контейнера для соли	Всегда тщательно закручивайте крышку контейнера для соли
Шум и стук в машине во время работы	Посуда неправильно размещена в машине. Приборы прикасаются друг к другу	Размещайте посуду в машине правильно и свободно, согласно указаниям инструкции в разделе «Загрузка корзины» Если шум имеет другую причину, обратитесь к специалистам в авторизованный сервисный центр
	Посуда загружена неправильно и очень плотно	Загружайте посуду в корзину, согласно указаниям инструкции в разделе «Загрузка корзины»
После мытья на посуде остаются загрязнения	Неправильный выбор программы	Для сильно загрязненной посуды выбирайте более интенсивную программу
	Недостаточное количество моющего средства	Добавляйте необходимое количество моющего средства, руководствуясь количеством посуды и степенью ее загрязненности - следуйте указаниям инструкции
	Посуда блокирует движение лопастей-разбрызгивателей	Переставьте предметы так, чтобы разбрызгиватели могли свободно вращаться
	Фильтры загрязнены или собраны/установлены неправильно	Произведите очистку фильтров, затем правильно соберите и установите их, руководствуясь указаниями инструкции
На тарелках и стаканах появляются белые разводы	Использование жесткой воды	Используйте специальную соль для смягчения воды
Черные или серые следы на посуде	Соприкосновение при мытье с алюминиевой посудой	Чтобы устранить эти следы, используйте мягкий абразивный очиститель
После окончания программы посуда остается влажной	Неправильная загрузка посуды	Загружайте посуду в корзину, согласно указаниям инструкции в разделе «Загрузка корзины»
	Посуда убрана из машины слишком рано	Не выгружайте посудомоечную машину сразу после мытья. Слегка приоткройте дверцу, чтобы пар мог выйти. Не выгружайте посуду до тех пор, пока температура внутри не станет безопасной
	Программа мойки выбрана неправильно	При использовании короткой программы температура мойки снижается, соответственно, снижается эффективность очистки и сушки. Для более эффективной очистки и сушки выбирайте интенсивную программу с длительным временем работы и более высокой температурой сушки
	Использование столовых приборов с некачественным покрытием	С такими предметами процесс мойки и сушки затрудняется. Столовые приборы или посуда этого типа не подходят для мытья в посудомоечной машине

КОДЫ ОШИБОК

В случае возникновения неисправности на дисплее отобразятся коды ошибок для их идентификации.

Код ошибки	Проблема	Возможная причина
E1	Подача воды затруднена	Перекрыта подача воды или очень слабый напор. Наливной клапан засорен, наливной шланг засорен или пережат.
E3	Вода не нагревается до необходимой температуры	Неисправность датчика температуры или нагревательного элемента
E4	Перелив/Протечка воды	Произошла утечка воды из машины
Ed	Нарушение цепи между платой управления и дисплеем	Разрыв цепи или проводки

ТЕХНИЧЕСКИЕ ДАННЫЕ

Модель	ZDF551W
Тип	компактная
Монтаж	отдельно стоящая
Вместимость (комплектов)	6
Класс энергоэффективности ¹	A+
Класс мойки/сушки ²	A
Годовое энергопотребление ³	174 кВт/ч
Энергопотребление за цикл	0.609 кВт/ч
Потребляемая мощность в дежурном режиме	0.49 Вт
Потребляемая мощность в выключенном состоянии	0.45 Вт
Годовой расход воды ⁴	1820 л
Стандартная программа ⁵	ECO 45°C
Продолжительность стандартной программы	230 мин
Уровень шума	49 дБ
Габаритные размеры (ВхШхГ)	438x550x514 мм
Вес (нетто/брутто)	14/17 кг
Потребляемая мощность	1170-1380 Вт
Напряжение/частота	220-240 В/50 Гц
Давление в водопроводе	0.04-1.0 МПа=0.4-10 бар
Потребление воды за цикл	6-10 л
Температура воды (макс.)	70°C
Подключение к водопроводу	да

ПРИМЕЧАНИЕ

1. A+++ (самый высокий КПД) - D (самый низкий КПД)
2. A (самый высокий КПД) - G (самый низкий КПД)
3. Потребление энергии 174 кВт/ч в год на основе 280 стандартных рабочих циклов с использованием холодной воды и режимов низкой мощности. Фактическое потребление энергии будет зависеть от программ и частоты использования прибора.
4. Расход воды 1820 л/год на основе 280 стандартных рабочих циклов. Фактическое потребление воды будет зависеть от программ и частоты использования прибора.
5. Данная программа подходит для мытья средне загрязненной посуды и является наиболее эффективной программой с точки зрения комбинированного потребления энергии и воды.

ПРИМЕЧАНИЕ

Вышеуказанные значения были измерены в соответствии со стандартами при определенных условиях эксплуатации. Результаты могут отличаться в зависимости от количества и степени загрязнения посуды, жесткости воды, количества моющего средства и т. д.

КОМПЛЕКТАЦИЯ

1. Посудомоечная машина – 1 шт.
2. Инструкция по эксплуатации – 1 шт.
3. Гарантийный талон – 1 шт.
4. Упаковка – 1 комплект.

УТИЛИЗАЦИЯ



По окончании срока службы во избежание причинения ущерба жизни, здоровью и имуществу потребителя, а также для предотвращения возможного нанесения вреда окружающей среде, данный прибор должен быть утилизирован отдельно от бытовых отходов в соответствии с Директивой 2002/96/ЕС и правилами по утилизации отходов в вашем регионе. Не выбрасывайте данное изделие вместе с обычным бытовым мусором. Картонная упаковка изготовлена из переработанной бумаги и должна быть утилизирована в пункте сбора макулатуры для вторичной переработки. Сортируйте мусор в соответствии с инструкциями по обращению с отходами. Собирая и перерабатывая отходы, вы помогаете сохранить природные ресурсы планеты. Для получения дополнительной информации о переработке данного прибора, пожалуйста, свяжитесь с вашей местной службой утилизации бытовых отходов.

Товар сертифицирован в соответствии с законодательством РФ. В порядке улучшения качества производитель имеет право вносить изменения в дизайн и конструкцию прибора, что может быть не отражено в настоящем руководстве по эксплуатации.

ГАРАНТИЙНЫЕ ОБЯЗАТЕЛЬСТВА

- При покупке проверьте соответствие номера прибора с номером, указанным в гарантийном талоне. Убедитесь в наличии даты продажи, штампа торгующей организации и разборчивой подписи (или штампа) продавца в гарантийном талоне.
- Срок гарантии на данный прибор составляет 12 месяцев с момента продажи его потребителю. Производитель не несет ответственность за повреждения, вызванные несоблюдением правил эксплуатации и требований по технике безопасности, изложенных в данном руководстве.
- Срок службы прибора составляет 5 лет с даты приобретения, при условии, что изделие используется в строгом соответствии с настоящим руководством по эксплуатации. В течение этого срока эксплуатация не представляет опасности для жизни, здоровья и имущества владельца, а также для окружающей среды. Возможность его дальнейшей безопасной эксплуатации определяется сотрудниками авторизованного сервисного центра по обращению владельца.
- При обращении в авторизованный сервисный центр подготовьте необходимую информацию о приборе, которая размещена на заводской табличке и в чеке покупки: Модель/Серийный номер/Дата продажи.
- Внимание! Запрещается удалять с прибора заводские таблички, т. к. отсутствие серийного номера не позволяет Производителю идентифицировать прибор и провести его гарантийное обслуживание.

Информацию о сервисном обслуживании Вы можете получить по телефонам горячей линии 000 «Цюгель Рус»: 8 800 444 08 12, 8(495) 477 47 40, пн-пт 9-18, e-mail: info@zugel.ru или посмотреть на сайте <https://www.zugel.ru>.

ПРОИЗВЕДЕНО:

По заказу ООО «Цюгель РУС»
 ООО «Цюгель Рус»/Zugel Rus LLC
 127322, город Москва, ул. Яблочкова, 21, корпус 3, комната 2