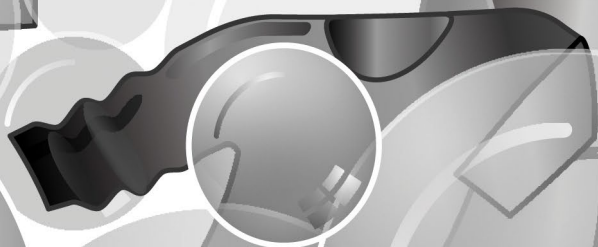
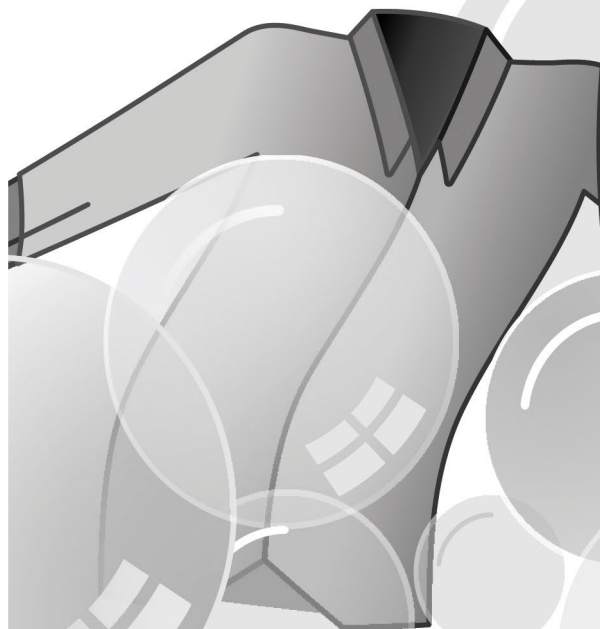
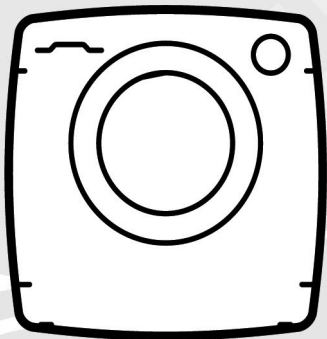
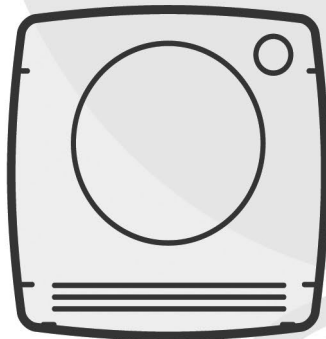


RU



CANDY

СВИДЕТЕЛЬСТВО О ПРИЕМКЕ И ПРОДАЖЕ

Машина имеет сертификат соответствия требованиям безопасности и электромагнитной совместимости, выданный органом по сертификации продукции и услуг «РОСТЕСТ-МОСКВА» г.Москва



Производитель - АО "Веста", 610035, Россия,
г. Киров, ул. Производственная, 24

Машина стиральная автоматическая бытовая торговой марки Candy

типа СМА - 6ФБ модели:

CSO4 266TWM-07 № 31019429 _____

CSO4 266TWMB-07 № 31019431 _____

CSO4 066TWM-07 № 31019435 _____

типа СМА - 7ФБ модели:

CSO4 276TWMB-07 № 31019432 _____

CSO4 076TWM-07 № 31019433 _____

CSO4 276TWM-07 № 31019434 _____

типа СМА - 8ФБ модели:

CSO44 286TWM-07 № 31019430 _____

CSO44 286TWMB-07 № 31019436 _____

(в нужной графе проставить номер машины)

соответствует техническим условиям ТУ 5156-002-46092527-2005

Дата выпуска " ____ " _____ 20 ____ г.

Штамп ОТК (клеимо приемщика)

Продана _____
(наименование торгующей организации адрес)

Продавец _____
(Ф.И.О.)(подпись)

Штамп _____ Дата " ____ " _____ 20 ____ г.

Ремонтное предприятие, осуществляющее установку, гарантийный ремонт и сервисное обслуживание машины:

(наименование предприятия, адрес, телефон)

Благодарим за выбор нашей техники! Мы гордимся тем, что можем предложить вам идеальный продукт и широкий выбор техники для дома, которая помогает быстрее и проще справляться с домашними делами.

Внимательно прочтите данное руководство для того чтобы правильно и безопасно использовать и обслуживать свою машину.



Используйте машину только после того, как внимательно прочтете эту инструкцию. Рекомендуется хранить это руководство под рукой и сохранить его в хорошем состоянии для возможных будущих владельцев.

Следует проверить, что электроприбор поставлен вместе с настоящим руководством по эксплуатации, гарантийным сертификатом, адресами сервисных центров и этикеткой энергоэффективности. Также следует проверить, что в комплект машины входят заглушки, лоток для жидкого моющего средства или отбеливающего средства (только для некоторых моделей). Мы рекомендуем Вам сохранить все эти компоненты.

Каждая машина имеет 16-разрядный индивидуальный, идентификационный код. (серийный номер), который напечатан на этикетке, наклеенной на электроприборе (под загрузочным люком).

- Первые 8 цифр – код модели.

- Следующие 4 цифры – дата производства (год, неделя).

- Последние 4 цифры – порядковый номер в партии.

Этот код является своего рода идентификационной картой изделия, и Вы должны будете зарегистрировать его при обращении в сервисный центр.

Условия окружающей среды



Данный электроприбор промаркирован в соответствии с Европейской директивой 2012/19/EU относительно Отходов от электрического и электронного оборудования (ОЭЭО).

ОЭЭО содержат как загрязняющие вещества (которые могут оказывать негативное воздействие на окружающую среду) так и компоненты, которые могут использоваться повторно. ОЭЭО обязательно должны подвергаться специальной обработке для того, чтобы правильно удалить и утилизировать все загрязняющие природу вещества и восстановить и повторно использовать все материалы пригодные для повторного использования. Люди могут играть важную роль в защите окружающей среды от вредного воздействия на нее ОЭЭО; для этого нужно соблюдать несколько основных правил:

- ОЭЭО не должны утилизироваться как бытовые отходы;
- ОЭЭО должны отправляться на соответствующие пункты сбора, управляемые муниципальными властями или зарегистрированными компаниями. В некоторых странах для крупногабаритных ОЭЭО может быть организован их сбор на дому.

В некоторых странах, если вы покупаете новый электроприбор, то вы можете вернуть в магазин старый, который должен быть принят магазином бесплатно (один на один) при условии, что приобретается аналогичное новое оборудование.

Содержание

1. **ОБЩИЕ ПРАВИЛА БЕЗОПАСНОСТИ**
2. **УСТАНОВКА**
3. **ВЫДВИЖНАЯ КАССЕТА ДЛЯ МОЮЩЕГО СРЕДСТВА**
4. **ПРАКТИЧЕСКИЕ СОВЕТЫ**
5. **ОБСЛУЖИВАНИЕ И ЧИСТКА**
6. **ДИСТАНЦИОННОЕ УПРАВЛЕНИЕ (Wi-Fi)**
7. **КРАТКОЕ РУКОВОДСТВО ПОЛЬЗОВАТЕЛЯ**
8. **ОРГАНЫ УПРАВЛЕНИЯ И ПРОГРАММЫ**
9. **УСТРАНЕНИЕ НЕИСПРАВНОСТЕЙ И ГАРАНТИЙНЫЕ ОБЯЗАТЕЛЬСТВА**

1. ОБЩИЕ ПРАВИЛА БЕЗОПАСНОСТИ

- Данный электроприбор предназначен для бытовых и подобных им применений, например:

- Кухонные помещения для персонала в магазинах, офисах, и другие рабочие помещения;
- Загородные дома;
- Использование клиентами в отелях, мотелях, других жилых помещениях;
- В гостиницах типа "постель и завтрак".

Использование данного электроприбора для применений, отличных от бытовых, например, для коммерческих применений с участием специалистов или обученных пользователей, запрещается. Использование данного электроприбора для применений, отличных от домашних, может привести к снижению срока службы электроприбора, а также к отмене гарантии производителя. Производитель не несет предусмотренной законом ответственности за любые повреждения электроприбора или другие повреждения или потери, связанные с тем, что электроприбор использовался для применений отличных от домашних или бытовых (даже если он установлен в жилом доме или в бытовом помещении).

- Данный электроприбор может использоваться детьми, начиная с 8 лет, и лицами с нарушенными физическими или умственными

способностями, а также лицами, не обладающими достаточным опытом и знаниями, если за их действиями наблюдает ответственное лицо, или если эти лица были проинструктированы относительно безопасной эксплуатации электроприбора и осознают опасности, связанные с его работой. Не разрешайте детям играть с электроприбором. Чистка и обслуживание не должны выполняться детьми без наблюдения взрослых.

- Следите за тем, чтобы дети не играли с электроприбором.
- Дети младше 3 лет не должны находиться рядом с машиной или должны находиться под постоянным наблюдением взрослых.
- Если шнур питания поврежден, его необходимо заменить специальным шнуром или узлом шнура питания в сборе, поставляемым изготовителем или его сервисным представителем.
- Следует использовать только те шланги, которые поставляются вместе с электроприбором. (Не используйте старые шланги).
- Давление воды должно быть в пределах от 0,05 МПа до 0,8 МПа.
- Убедитесь в том, что под основанием машины нет ковра, и что ковер не загораживает вентиляционные отверстия машины.

- Электроприбор должен быть установлен так, чтобы обеспечивался свободный доступ к электрической розетке.
- Максимальная загрузка сухого белья зависит от используемой модели (см. панель управления).
- Справочный листок технических данных изделия можно найти на веб-сайте производителя.
- При отсоединении шнура питания от электрической розетки не держитесь за шнур, а держитесь за вилку.
- Перед тем как открыть загрузочный люк машины, убедитесь в том, что в барабане машины нет воды.



ПРЕДУПРЕЖДЕНИЕ:
во время цикла стирки вода может нагреваться до очень высокой температуры.

Электрические подключения и правила безопасности

- Технические характеристики (напряжение питания и потребляемая мощность) указаны на паспортной табличке изделия.
- Необходимо проверить заземление электрической системы согласно применимым правилам, а также то, что (электрическая) розетка соответствует типу вилки устройства. В противном случае обратитесь за помощью к квалифицированному специалисту.
- Использование преобразователей, розеток с несколькими гнездами или удлинителей настоятельно не рекомендуется.
- Пред выполнением чистки или обслуживания машины отсоедините шнур питания от электрической розетки, и закройте водопроводный кран.
- Не подвергайте машину воздействию дождя, прямого солнечного света, и другим погодным воздействиям.
- При перемещении машины не поднимайте машину за ручки управления или за выдвижную кассету для моющего средства. Во время транспортировки загрузочный люк не должен опираться на тележку. Рекомендуется поднимать машину при участии двух человек.
- В случае возникновения неисправности и/или при нарушении нормальной работы, выключите машину, закройте водопроводный кран и не пытайтесь отремонтировать электроприбор самостоятельно. Немедленно свяжитесь с сервисным центром и используйте только фирменные запчасти. Невыполнение этих требований может привести к снижению безопасности электроприбора.

2. УСТАНОВКА

- Выверните **2** или **4** винта (**A**) на задней стенке и снимите **2** или **4** прокладки (**B**), как показано на **рис.1**.
- Закройте **2** или **4** отверстия заглушками, которые находятся в конверте с инструкцией.
- Если машина является **встраиваемой**, выверните **3** или **4** винта (**A**) и снимите **3** или **4** прокладки (**B**).
- В некоторых моделях **1** или **большее количество** прокладок падает внутрь машины: Наклоните машину вперед, чтобы извлечь их. Закройте отверстия заглушками, которые находятся в конверте.

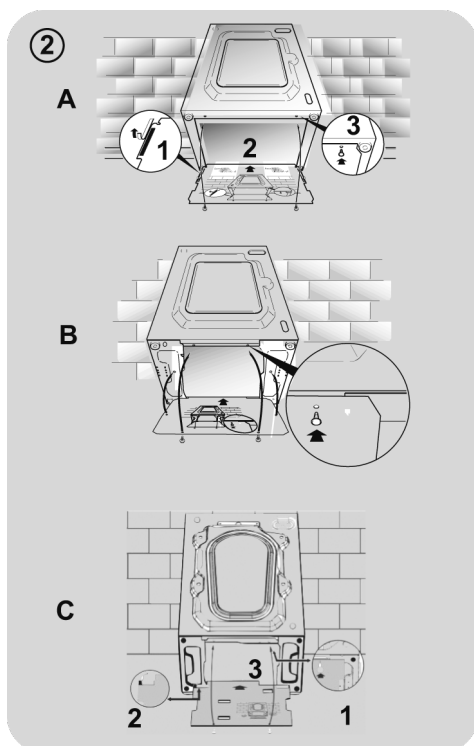
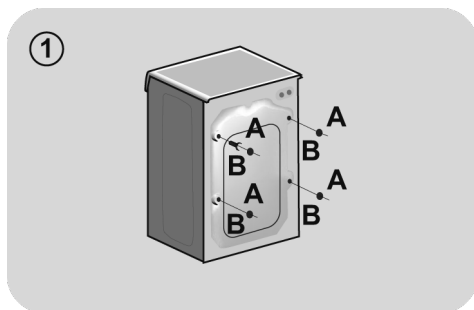


ПРЕДУПРЕЖДЕНИЕ:

Храните упаковочные материалы в недоступном для детей месте.

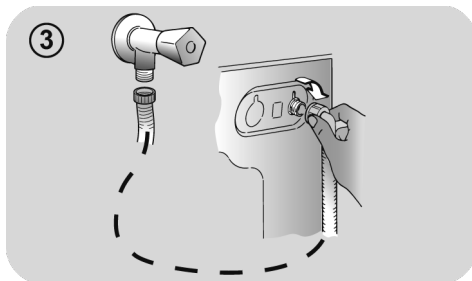
- Поместите гофрированный пластиковый лист, лежавший поверх прибора при распаковке*, в основание прибора, как показано на **рисунке 2** (в соответствии с моделью, рассмотрите версию **A**, **B** или **C**).

* В некоторых моделях гофрированный пластиковый лист не предоставляется.



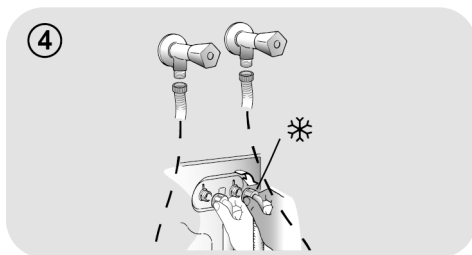
Подключение к водопроводной линии

- Подключите заливной шланг к крану (рис. 3) используя только новый шланг, поставляемый с бытовым устройством (не используйте старые шланги).

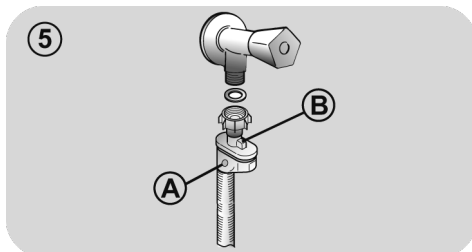


- **НЕКОТОРЫЕ МОДЕЛИ** могут иметь одну или несколько из перечисленных ниже функций:

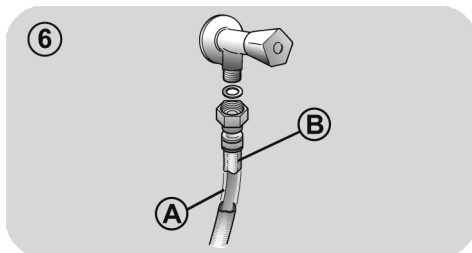
- **HOT&COLD (ГОРЯЧАЯ И ХОЛОДНАЯ)** (рис. 4): Подсоединение к машине линий горячей и холодной воды обеспечивает экономию электроэнергии. Подсоедините серый шланг к водопроводному крану линии холодной воды * а красный шланг к водопроводному крану линии горячей воды. Машина может быть подсоединена только к крану холодной воды: в этом случае некоторые из программ могут начинаться с запаздыванием в несколько минут.



- **AQUASTOP (ПРЕКРАЩЕНИЕ ПОДАЧИ ВОДЫ)** (рис. 5): В шланге подачи воды установлено устройство, которое при повреждении шланга подачи воды прекращает подачу воды в машину; в этом случае в окне "А" появляется красная метка, что указывает на то, что шланг нужно заменить. Чтобы отвернуть гайку, нужно нажать на фиксатор "В".



- **AQUAPROTECT - (ЗАЩИТА ПОДАЧИ ВОДЫ) – ШЛАНГ ПОДАЧИ ВОДЫ С ОБОЛОЧКОЙ** (рис. 6): При наличии утечки воды из основного внутреннего шланга "А", в прозрачной оболочке шланга "В" будет скапливаться вода, позволяющая завершить цикл стирки. После окончания цикла стирки свяжитесь с сервисным центром для того, чтобы заменить шланг подачи воды.



Установка

● Проследите за тем, чтобы не было перегибания или деформации шланга в пространстве между машиной и стеной. Поместите конец сливного шланга в ванну или подсоедините его к сливному отверстию в стене (предпочтительно), расположенному на высоте не менее 50 см от пола. Диаметр сливного шланга должен быть больше диаметра шланга подачи воды (рис. 7).

● Отрегулируйте горизонтальный уровень машины с помощью ножек, как показано на рис. 8:

а. поверните гайку по часовой стрелке, чтобы освободить винт;

б. поверните ножку, чтобы она поднялась или опустилась до соприкосновения с полом;

с. зафиксируйте ножку с помощью гайки так, чтобы гайка вошла в контакт с дном машины.

● Подключите машину к электросети.

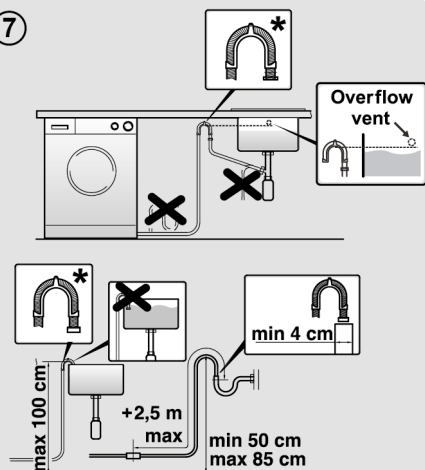


ПРЕДУПРЕЖДЕНИЕ:

Если нужно заменить сетевой шнур, свяжитесь с сервисным центром.

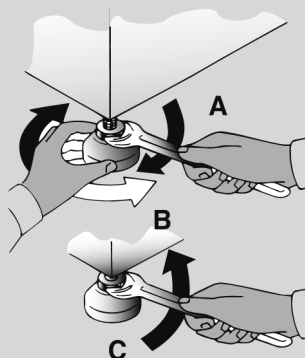
При неправильной установке изготовитель не дает никакой гарантии и не несет ответственности за любые вызванные повреждения.

7




* Принадлежности продаются отдельно (код крючка сливного шланга 92689587)

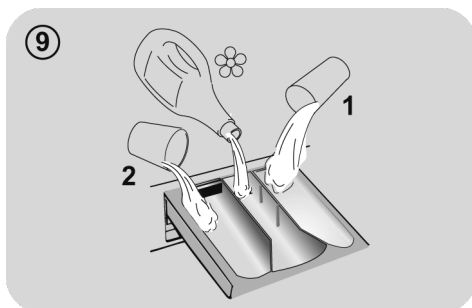
8



3. ВЫДВИЖНАЯ КАССЕТА ДЛЯ МОЮЩЕГО СРЕДСТВА

Выдвижная кассета для моющего средства имеет три отсека, как показано на **рис. 9**:

- **отсек “1”**: для моющего средства, используемого для предварительной стирки;
- **отсек “”** для специальных добавок, умягчителей воды, крахмала, ароматизаторов, и т. п.;

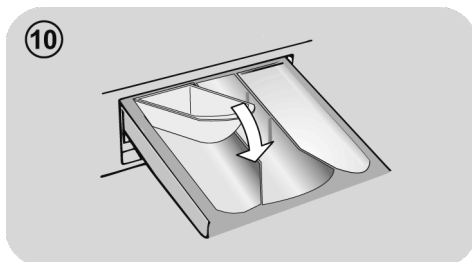


ПРЕДУПРЕЖДЕНИЕ:

Используйте только жидкие продукты, машина автоматически дозирует добавки для каждого цикла во время последнего полоскания.

- **отсек “2”**: для моющего средства.

В НЕКОТОРЫХ МОДЕЛЯХ имеется чашка для жидкого моющего средства (**рис. 10**). Чтобы использовать чашку для жидкого моющего средства, поместите ее в **отсек “2”**. При этом жидкое моющее средство попадет в барабан машины в нужное время. Эта чашка также может использоваться для отбеливающего средства при выборе программы “Полоскание”.



ПРЕДУПРЕЖДЕНИЕ:

Помните, что некоторые жидкие моющие средства не используются в отделении дозатора для моющих средств. В этом случае рекомендуем использовать специальный контейнер, который помещают с моющим средством непосредственно в барабан (продается вместе со средством).

4. ПРАКТИЧЕСКИЕ СОВЕТЫ

Советы относительно загрузки белья

При сортировке белья следует проверить, что:

- из белья для стирки удалены металлические предметы, такие как, например, шпильки и монеты;
- пуговицы и молнии застегнуты, пояса и ленты завязаны;
- со штор сняты ролики;
- следует внимательно прочесть информацию на ярлыках с указаниями относительно стирки;
- следует удалить стойкие пятна с помощью специальных моющих средств.

- при стирке ковров, покрывал и других тяжелых тканей не рекомендуется использовать отжим.
- Перед стиркой изделий из шерсти необходимо убедиться в том, что данное изделие предназначено для стирки в машине. Для этого проверьте информацию на этикетке ткани, которую планируете стирать.

Полезные советы для пользователя

Советы относительно бережного по отношению к природе и экономичного использования машины.

Загружайте в машину максимальное рекомендованное количество белья.

- Обеспечьте наилучшее использование электроэнергии, воды, моющего средства и времени с помощью максимальной рекомендованной загрузки вашей машины. При полной загрузке машины экономится 50% электроэнергии по сравнению с двумя половинными загрузками.

Вам нужна предварительная стирка?

- Только для очень грязного белья! СЭКОНОМЬТЕ моющее средство, время, воду, и от 5 до 15% электроэнергии, не используя режим предварительной стирки (Prewash) для стирки не очень сильно загрязненного белья.

Требуется стирка в горячей воде?

- Предварительно обработайте пятна пятновыводителем или замочите сухое белье с пятном в воде перед стиркой, чтобы уменьшить необходимость

стирки в горячей воде. Снижайте потребление электроэнергии путем использования программы стирки при низкой температуре.

Перед использованием программы сушки (СТИРАЛЬНО-СУШИЛЬНЫЕ МАШИНЫ)

- Перед использованием программы сушки уменьшите количество воды в белье, выбрав высокую скорость вращения барабана. Это обеспечит ЭКОНОМИЮ электроэнергии и времени.

Следуйте указаниям и рекомендациям относительно использования моющего средства при разных температурах, которые приведены в кратком руководстве. В любом случае обязательно прочтите инструкции относительно правильного использования и дозировки моющего средства, приведенные на его упаковке.

При стирке сильно загрязненных белых тканей мы рекомендуем вам пользоваться программами для хлопчатобумажных тканей с температурой 60°C или выше и использовать при этом обычный стиральный порошок (для стирки сильно загрязненных вещей), содержащий отбеливающие вещества, который при умеренных/высоких температурах обеспечивает превосходные результаты.

Для стирки при температуре от 40°C до 60°C тип используемого моющего средства должен соответствовать типу ткани и уровню ее загрязнения. Обычные стиральные порошки хорошо подходят для "белых" и цветных тканей с прочной краской, а жидкие моющие средства или "защитающие цвет" стиральные порошки хорошо подходят для стирки цветных тканей с небольшими уровнями загрязнения.

Для стирки при температуре ниже 40°C мы рекомендуем использовать жидкие моющие средства, или моющие средства, на которых указано, что они могут применяться для стирки при низкой температуре.

Для стирки изделий из шерсти или шелка пользуйтесь только специальными моющими средствами, предназначенными для этих тканей.

5. ОБСЛУЖИВАНИЕ И ЧИСТКА

Для чистки наружных поверхностей машины используйте влажную ткань. Не используйте абразивные чистящие средства, спирт и/или растворители. Для обычной чистки машины не требуются специальные процедуры: очистите отсеки кассеты для моющих средств и фильтры; ниже представлены указания относительно перемещения машины и относительно ухода за ней при длительном хранении.

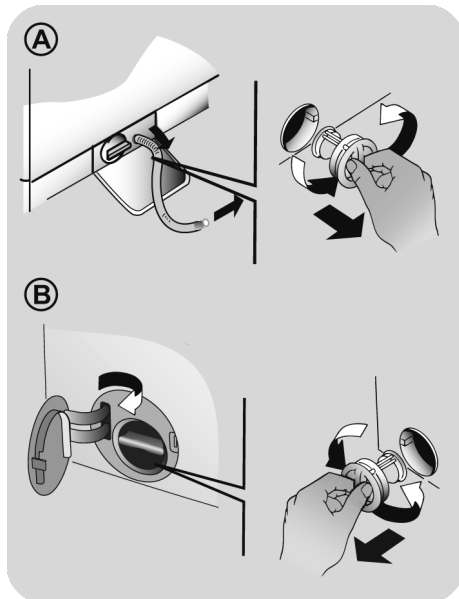
Чистка выдвижной кассеты для моющих средств

- Рекомендуется чистить кассету для моющих средств, чтобы предотвратить накопления в ней моющего средства и добавок.
- Для этого нужно извлечь кассету, приложив небольшое усилие, промыть ее под струей воды, и установить на место.

Чистка фильтра

- В машине имеется специальный фильтр, задерживающий достаточно крупные загрязнения (например, пуговицы и монеты) которые могут забить слив (в зависимости от модели рассмотрены варианты **A** или **B**).
- **ТОЛЬКО ДЛЯ НЕКОТОРЫХ МОДЕЛЕЙ:** Извлеките гофрированный шланг, удалите пробку и слейте воду в контейнер.
- Перед выворачиванием фильтра рекомендуется положить под него кусок впитывающей воду ткани, чтобы сохранить пол сухим.
- Поверните фильтр против часовой стрелки до ограничителя.

- Снимите и очистите фильтр; затем установите его на место, повернув по часовой стрелке.
- Установите все детали на место, выполнив описанные выше операции в обратной последовательности.



Советы относительно перемещения машины и длительного ее хранения

- Если машина должна храниться в неотапливаемом помещении в течение длительного времени, слейте из шлангов всю воду.
- Отсоедините машину от электрической сети.
- Снимите со шланга фиксирующую ленту и опустите шланг, чтобы полностью слить воду в контейнер.
- Закрепите сливной шланг с помощью ленты.

6. ДИСТАНЦИОННОЕ УПРАВЛЕНИЕ (WI-FI)

Данная модель оснащена технологией **Wi-Fi**, которая позволяет осуществлять удаленное управление машиной через приложение.

СОПРЯЖЕНИЕ ПРИБОРА (В ПРИЛОЖЕНИИ)

- Загрузите приложение **hOn** на свое устройство, расположив QR-код внутри рамки:



либо воспользовавшись ссылкой:
go.haier-europe.com/download-app

Приложение доступно для гаджетов на базе Android и iOS как для планшетов, так и для смартфонов.

Получите все особенности функции Wi-Fi, загрузив демо-версию приложения.

Для домашней сети Wi-Fi следует установить значение частоты диапазона 2,4 ГГц. Нельзя выполнить конфигурирование устройства, если домашняя сеть настроена на частоту диапазона 5 ГГц.

- Откройте приложение, создайте профиль пользователя (или войдите в систему, если создали профиль ранее) и выполните сопряжение прибора, следуя инструкциям на дисплее устройства.

АКТИВАЦИЯ ДИСТАНЦИОННОЕ УПРАВЛЕНИЕ

- Проверьте, что роутер включен и подключен к интернету
- Загрузите белье, закройте дверцу, добавьте порошок, если необходимо

- Поверните переключатель программ в положение **ДИСТАНЦИОННОЕ УПРАВЛЕНИЕ (WI-FI)**: дверца закроется, а элементы панели управления будут отключены.

- Начните цикл с помощью приложения. По завершении цикла выключите машину, повернув переключатель программ в положение **OFF (ВЫКЛ.)**, чтобы открыть дверцу.

ОТКЛЮЧЕНИЕ ДИСТАНЦИОННОЕ УПРАВЛЕНИЕ

- Чтобы выйти из режима **ДИСТАНЦИОННОЕ УПРАВЛЕНИЕ** во время выполнения цикла, поверните переключатель программ в любое положение, кроме **ДИСТАНЦИОННОЕ УПРАВЛЕНИЕ (WI-FI)**, не переходя в положение **OFF (ВЫКЛ.)**. Панель управления на устройстве снова начнет работать, и если цикл будет приостановлен, вы сможете открыть дверцу, как только выключится световой индикатор **БЛОКИРОВКА ДВЕРЦЫ**.

По соображениям безопасности на некоторых этапах цикла стирки дверца может открываться только в том случае, если уровень воды ниже ее нижнего края и если температура ниже 45°C. Если эти условия соблюдены, дождитесь выключения индикатора **БЛОКИРОВКА ДВЕРЦЫ**, прежде чем открывать дверцу.

- При закрытой дверце поверните ручку в положение **ДИСТАНЦИОННОЕ УПРАВЛЕНИЕ (WI-FI)**, чтобы снова получить доступ к управлению прибором через приложение. Выполняемый цикл будет продолжаться.

7. КРАТКОЕ РУКОВОДСТВО ПОЛЬЗОВАТЕЛЯ

В данной машине уровень воды автоматически регулируется в соответствии с типом и количеством стираемого в ней белья. Эта система снижает потребление электроэнергии и время стирки.

Выбор программы

- Включите машину и выберите требуемую программу.
- При необходимости отрегулируйте настройки стирки и выберите нужные варианты.

СУШКА (только в СТИРАЛЬНО-СУШИЛЬНЫХ МАШИНАХ)

Если вы хотите, чтобы запуск программы сушки начался автоматически после стирки, выберите необходимую программу стирки и сушки. Или вы можете подождать окончания цикла стирки и затем выбрать программу сушки.

- Нажмите кнопку запуска программы.
- Сообщение на дисплее будет указывать на завершение программы (в некоторых моделях загораются все световые индикаторы на дисплее).
- Выключите машину.

Для выполнения любого типа стирки обратитесь к таблице программ стирки и выполните указанные операции.

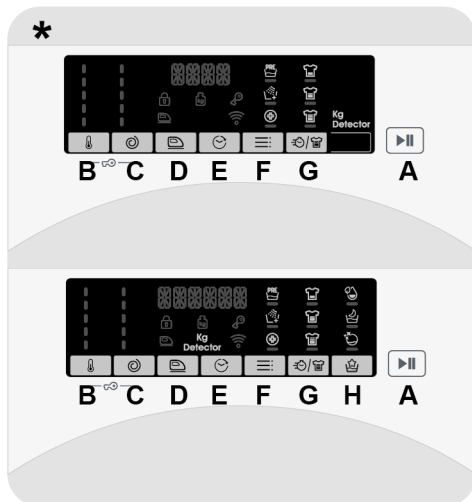
Технические характеристики

Давление в гидравлической системе:
min 0,05 Мпа / max 0,8 МПа

Скорость вращения центрифуги:
См. Таблицу технических характеристик.

Потребляемая мощность/ эл. предохранитель/ Напряжение в сети:
См. Таблицу технических характеристик.

8. ОРГАНЫ УПРАВЛЕНИЯ И ПРОГРАММЫ



* В зависимости от модели

- A Кнопка СТАРТ/ПАУЗА**
- B Кнопка ВЫБОР ТЕМПЕРАТУРЫ**
- C Кнопка ВЫБОР ОТЖИМА**
- D Кнопка ЛЕГКАЯ ГЛАЖКА**
- E Кнопка ОТЛОЖЕННЫЙ СТАРТ**
- F Кнопка ФУНКЦИИ**
- G Кнопка УРОВЕНЬ ЗАГРЯЗНЕНИЯ/ БЫСТРАЯ / УРОВЕНЬ ПАРА****
- H Кнопка СПЕЦИАЛЬНЫЕ ПРОГРАММЫ (имеется только в некоторых моделях)**
- В+С БЛОКИРОВКА КНОПОК**

** **УРОВЕНЬ ПАРА**
(имеется только в некоторых моделях)



ПРЕДУПРЕЖДЕНИЕ:

не дотрагивайтесь до кнопок, когда вы вставляете вилку шнура питания в электрическую розетку, так как в течение первых нескольких секунд машина калибрует систему: касание кнопок нарушит нормальную работу машины. В этом случае выньте вилку шнура питания из розетки и повторите операцию.

Включение машины в первый раз

- Установка языка

- После подключения машины к сети и ее включения, нажмите кнопку "**ВЫБОР ТЕМПЕРАТУРЫ**" или "**ВЫБОР ОТЖИМА**". На дисплее отобразятся все доступные языки.
- Выберите желаемый язык, нажимая на кнопку **СТАРТ/ПАУЗА**.

- Изменение языка

- Если вы хотите изменить установленный язык, вы должны одновременно нажать и удерживать в течение **5 секунд** кнопки "**ВЫБОР ТЕМПЕРАТУРЫ**" и "**ОТЛОЖЕННЫЙ СТАРТ**". На дисплее появится надпись "**ENGLISH**", и можно будет выбрать новый язык (нажатием на кнопки "**ВЫБОР ТЕМПЕРАТУРЫ**" или "**ВЫБОР ОТЖИМА**").
- Подтвердите с помощью нажатия кнопки **СТАРТ/ПАУЗА**.

Кнопка СТАРТ/ПАУЗА

Перед нажатием кнопки СТАРТ/ПАУЗА закройте дверцу.

- Чтобы начать цикл с автоматически заданными параметрами, нажмите кнопку **СТАРТ/ПАУЗА**. Во время работы на дисплее отображается оставшееся до конца программы время.

- Если вы хотите изменить параметры выбранной программы, нажмите на кнопки желаемых функций, измените заводские автоматические настройки и затем нажмите на кнопку **СТАРТ/ПАУЗА**, чтобы запустить цикл.

Могут быть выбраны только совместимые с заданной программой функции.

- После включения прибора необходимо подождать несколько секунд до запуска программы.

ПРОДОЛЖИТЕЛЬНОСТЬ ПРОГРАММЫ

- Когда программа выбрана, на дисплее автоматически отобразится длительность цикла duration, которая может меняться в зависимости от выбранных опций.
- Как только программа запущена, вы будете постоянно видеть, сколько времени остается до окончания стирки.
- Машина рассчитывает время до окончания стирки, основываясь на стандартной загрузке белья. В течение цикла машина корректирует время, исходя из размеров и состава загруженного белья.

ЗАВЕРШЕНИЕ ПРОГРАММЫ

- Когда на дисплее появится сообщение о том, что программа завершена, а световой индикатор **БЛОКИРОВКА ДВЕРЦЫ** погаснет, можно открывать дверцу.
- Выключите стиральную машину, повернув переключатель выбора программы в положение **OFF (ВЫКЛ.)**.

Переключатель выбора программы должен возвращаться в положение OFF (ВЫКЛ.) в конце каждого цикла стирки, или при запуске последующего цикла стирки перед выбором и запуском следующей программы.

РЕЖИМ ПАУЗА

- Нажмите и удерживайте кнопку **СТАРТ/ПАУЗА** в течение 2 секунд (некоторые световые индикаторы и дисплей с оставшимся временем до окончания стирки начнут мигать, показывая, что машина была поставлена на паузу).

По соображениям безопасности на некоторых этапах цикла стирки дверца может открываться только в том случае, если уровень воды ниже ее нижнего края и если температура ниже 45°C. Если эти условия соблюдены, дождитесь выключения индикатора **БЛОКИРОВКА ДВЕРЦЫ**, прежде чем открывать дверцу.

- Нажмите кнопку **СТАРТ/ПАУЗА** еще раз, чтобы возобновить программу с той фазы цикла, на которой она была прервана.

ОТМЕНА ПРОГРАММЫ

- Чтобы отменить программу, установите переключатель выбора программы в положение **OFF (ВЫКЛ.)**.
- Перед тем как открыть дверцу, нужно дождаться, пока индикатор **БЛОКИРОВКА ДВЕРЦЫ** не погаснет.

Кнопка ВЫБОР ТЕМПЕРАТУРЫ

- Эта кнопка позволяет изменять температуру циклов стирки.
- Во избежание повреждения тканей превышение максимального значения температуры, допустимого для каждой программы, невозможно.
- Если вы хотите, чтобы стирка проходила в холодной воде, все индикаторы должны быть выключены.

Кнопка ВЫБОР ОТЖИМА

- Нажатием этой кнопки можно уменьшить максимальную скорость или, при желании, отменить цикл отжима.

- При отсутствии конкретной информации на этикетке одежды можно использовать максимальную скорость отжима, предполагаемую в программе.

Во избежание повреждения ткани превышение максимальной скорости отжима, установленного для каждой программы, невозможно.

- Для повторного включения цикла отжима нажимайте кнопку до тех пор, пока не установите желаемую скорость отжима.
- Скорость отжима можно изменять без приостановки машины.

Передозировка моющего средства может привести к избыточному пенообразованию. Если устройство обнаруживает наличие избыточной пены, оно может отменить фазу отжима или увеличить продолжительность программы и расход воды.

Машина оборудована специальным электронным устройством, которое отменяет цикл отжима, если загруженное белье не сбалансировано. Это позволяет уменьшить шум и вибрацию машины и продлевает срок ее службы.

Кнопка ЛЕГКАЯ ГЛАЖКА

(Доступно только для некоторых программ)

Эта функция сводит к минимуму образование складок на ткани путем отмены промежуточных отжимов или с помощью уменьшения интенсивности последнего отжима.

Эту опцию необходимо выбрать перед нажатием кнопки **СТАРТ/ПАУЗА**. Если опция несовместима с выбранной программой, индикатор опции сначала начнет мигать, а затем погаснет.

Кнопка ОТЛОЖЕННЫЙ СТАРТ

- Эта кнопка позволяет вам задержать запуск выбранного цикла стирки на время до **24 часов**.
- Для задержки запуска цикла стирки выполните описанные ниже действия:
 - Выберите нужную программу.
 - Нажмите кнопку один раз, чтобы активировать функцию отложенного старта, затем нажмите ее еще раз (или удерживайте), чтобы установить желаемое время отсрочки. Время отсрочки увеличивается с каждым нажатием кнопки до **24 часов**, после чего повторное нажатие кнопки приведет к сбросу времени отсрочки старта на ноль.
 - Подтвердите с помощью нажатия кнопки **СТАРТ/ПАУЗА**. Начинается обратный отсчет времени, и когда он закончится, программа запустится автоматически.
- Отложенный старт можно отменить, повернув переключатель программ в положение **OFF (ВЫКЛ)**.

Если во время работы машины произойдет сбой электропитания, то когда оно будет восстановлено, машина повторно запустится с начала той фазы, в которой она находилась, когда электропитание исчезло.

Кнопка ФУНКЦИИ

Эта кнопка позволяет выбирать между различными опций (в зависимости от выбранной программы):

- ПРЕДВАРИТЕЛЬНАЯ СТИРКА

- Эта опция позволяет выполнить предварительную стирку и является очень полезной для стирки очень грязных вещей (**может использоваться только для некоторых программ, как показано в таблице программ стирки**).

- Мы рекомендуем вам использовать только 20% рекомендованного количества моющего средства, указанного на упаковке моющего средства.

- ДОПОЛНИТЕЛЬНОЕ ПОЛОСКАНИЕ

- Эта опция позволяет добавить еще один цикл полоскания после окончания цикла стирки и была предусмотрена для людей с нежной и чувствительной кожей, у которых даже незначительные остатки моющего средства могут вызвать раздражение или аллергию.
- Эту функцию также рекомендуется применять при стирке детских вещей и в случае использования большого количества моющего средства при стирке очень грязных вещей, волокна которых обычно удерживают моющее средство.

- ГИГИЕНА +

Эту опцию можно использовать только в том случае, если вы задали температуру 60°C. Данная опция позволяет проводить гигиеническую обработку одежды за счет того, что в течение всего цикла стирки будет поддерживаться постоянная температура.

Эти опции необходимо выбрать перед нажатием кнопки СТАРТ/ПАУЗА.

Если выбран вариант, который не совместим с выбранной программой, индикатор варианта мигнет и выключится.

Кнопка УРОВЕНЬ ЗАГРЯЗНЕНИЯ/ БЫСТРАЯ/УРОВЕНЬ ПАРА*

Эта кнопка позволяет выбирать между различными опций (в зависимости от выбранной программы):

- УРОВЕНЬ ЗАГРЯЗНЕНИЯ

- После выбора программы автоматически отобразится продолжительность цикла стирки, установленная для этой программы.

- Эта опция позволяет выбрать один из трех уровней интенсивности стирки в зависимости от степени загрязнения тканей, посредством изменения продолжительности программы (**может использоваться только для некоторых программ, как показано в таблице программ**).

- БЫСТРАЯ

Данная кнопка становится активной при установке ручки на программу **БЫСТРАЯ 14'30'44'** и позволяет выбрать одну из указанных продолжительностей цикла стирки.

- УРОВЕНЬ ПАРА

После выбора программы **ЛЕГКАЯ ГЛАЖКА ПЛЮС** можно использовать эту кнопку для выбора из трех процедур обработки паром с различной интенсивностью, предназначенными для сухих или влажных вещей, в зависимости от типа ткани:

- ХЛОПОК (выбор по умолчанию)

Эта программа используется для хлопковых вещей. На влажных тканях (например, после стирки) она подходит для смягчения складок после отжима; на сухих тканях она предназначена для достижения идеального уровня влажности для легкой глажки.

- СИНТЕТИКА (нажмите кнопку один раз)

Эта программа используется для вещей из синтетических тканей. На влажных тканях (например, после стирки) она подходит для смягчения складок после отжима; на сухих тканях она предназначена для достижения идеального уровня влажности для легкой глажки.

- ДЕЛИКАТНЫЕ (нажмите кнопку дважды)

С помощью пара цикл освежает и смягчает складки на вещах после использования. Программа состоит из начального этапа, на котором действует пар, и заключительного этапа, на котором избыточная влажность удаляется для немедленного использования вещей. Цикл подходит для сухих тканей.

Эти опции необходимо выбрать перед нажатием кнопки СТАРТ/ПАУЗА.

* УРОВЕНЬ ПАРА

(имеется только в некоторых моделях)

Кнопка СПЕЦИАЛЬНЫЕ ПРОГРАММЫ

Эта кнопка позволяет выбирать между различными опцией (**в зависимости от выбранной программы**):

- ОДИН ПРЕДМЕТ

- Эта опция (которую можно использовать в нескольких программах) оптимизирует расход воды и потребление электроэнергии в выбранной программе, не изменяя эффективность стирки.

- **ОДИН ПРЕДМЕТ** создана для небольшой загрузки и незначительно загрязненных вещей с целью сократить избыточное потребление ресурсов.

- НОЧНАЯ СТИРКА

- Эта опция ограничивает скорость промежуточных циклов отжима 400 оборотами в минуту (при настройке), повышает уровень воды во время полосканий и оставляет вещи погруженными в воду по окончании последнего полоскания, поэтому волокна ткани полностью расправляются.

- На стадии удержания воды в барабане машина находится в режиме паузы.

- Нажмите **СТАРТ**, чтобы завершить цикл отжимом (который может быть уменьшен или убран специальной кнопкой) и фазой слива.

- Электронное управление обеспечивает тихий слив воды машиной во время промежуточных этапов, что делает эту опцию очень подходящей для ночных стирок.

- ОЧИСТКА БАРАБАНА

- Разработана для очистки барабана стиральной машины.
- Используйте только стиральный порошок.
- Не запускайте программу с бельем в машине.
- Рекомендуется выполнять через каждые 50 циклов стирки.
- Эту опцию можно выбрать только для программы **СЛИВ + ОТЖИМ**.

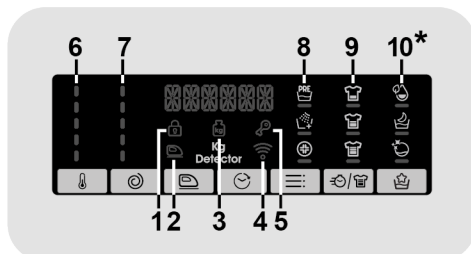
Эти опции необходимо выбрать перед нажатием кнопки **СТАРТ/ПАУЗА**. Если выбран вариант, который не совместим с выбранной программой, индикатор варианта мигнет и выключится.

БЛОКИРОВКА КНОПОК

- Одновременное нажатие кнопок **"ВЫБОР ТЕМПЕРАТУРЫ"** и **"ВЫБОР ОТЖИМА"** в течение **трех секунд** позволяет вам заблокировать кнопки. Тем самым вы исключаете возможность случайных или непреднамеренных изменений при случайном нажатии кнопок на дисплее во время выполнения цикла.
- Отменить блокировку клавиш можно повторным одновременным нажатием двух кнопок или выключением и включением машины.

Цифровой дисплей

С помощью дисплея вы имеете возможность постоянно получать информацию относительно состояния машины.



* В зависимости от модели

1) СВЕТОВОЙ ИНДИКАТОР БЛОКИРОВКА ДВЕРЦЫ

- Эта пиктограмма указывает на то, что дверца машины закрыта.

Перед нажатием кнопки **СТАРТ/ПАУЗА** закройте дверцу.

- После нажатия кнопки **СТАРТ/ПАУЗА** на машине с закрытой дверцей, индикатор будет мигать короткое время, а затем будет гореть ровным светом.

Если дверца машина не закрыта полностью, индикатор будет продолжать мигать в течение приблизительно 7 секунд. После этого команда пуска будет автоматически отменена. В этом случае правильно закройте дверцу и нажмите кнопку **СТАРТ/ПАУЗА**.

- Перед тем как открыть дверцу, нужно дождаться, пока индикатор **БЛОКИРОВКА ДВЕРЦЫ** не погаснет.

2) ИНДИКАТОР ЛЕГКАЯ ГЛАЖКА

Световой индикатор показывает, что данная функция активирована.

3) ИНДИКАТОР Kg Detector (Проверка веса) - эта функция действует только для программ стирки хлопчатобумажных и синтетических тканей

- Индикатор **"Kg Detector"** будет гореть в течение нескольких первых минут цикла стирки. В это время интеллектуальный датчик будет взвешивать загруженное в машину белье и будет регулировать продолжительность цикла, а также расход воды и электроэнергии.
- На каждой стадии стирки **"Kg Detector"** позволяет контролировать информацию относительно веса загрузки в барабане машины, и на первых минутах стирки он:

- регулирует необходимое количество воды;

- определяет продолжительность цикла стирки;
- регулирует полоскание в соответствии с выбранным типом стираемой ткани;
- регулирует скорость вращения барабана в соответствии с типом стираемой ткани;
- определяет наличие мыльной пены, и, в случае необходимости, увеличивает количество расходуемой воды во время выполнения полоскания;
- регулирует скорость вращения барабана в соответствии с загрузкой, предотвращая тем самым нарушение балансировки загрузки в барабане.

4) ИНДИКАТОР Wi-Fi

- Для моделей, оснащенных Wi-Fi, индикатор показывает статус соединения. Это может быть:
 - **ПОСТОЯННО ГОРИТ:** возможно удаленное управление.
 - **МЕДЛЕННО МИГАЕТ:** удаленное управление невозможно.
 - **БЫСТРО МИГАЕТ В ТЕЧЕНИЕ 3 СЕКУНД, ЗАТЕМ ОТКЛЮЧАЕТСЯ:** машина не может подключиться к домашней сети Wi-Fi или еще не зарегистрирована в приложении.
 - **МЕДЛЕННО МИГАЕТ 3 РАЗА, ЗАТЕМ ОТКЛЮЧАЕТСЯ НА 2 СЕКУНДЫ:** перезагрузка домашней сети Wi-Fi (во время регистрации в приложении).
 - **ГОРИТ 1 СЕКУНДУ, ЗАТЕМ ОТКЛЮЧАЕТСЯ НА 3 СЕКУНДЫ:** открыта дверца. Невозможно активировать удаленное управление.

5) ИНДИКАТОР БЛОКИРОВКИ КНОПОК

Этот индикатор показывает, что кнопки заблокированы.

6) ИНДИКАТОРЫ ВЫБОР ТЕМПЕРАТУРЫ

Показывает температуру стирки выбранной программы, которая может быть изменена (где это допустимо) нажатием соответствующей кнопки. Если вы хотите, чтобы стирка проходила в холодной воде, все индикаторы должны быть выключены.

7) ИНДИКАТОРЫ ВЫБОР ОТЖИМА

Показывает скорость отжима для выбранной программы, которая может быть изменена или пропущена посредством нажатия соответствующей кнопки.

8) ИНДИКАТОРЫ ФУНКЦИЙ

Индикаторы показывают функции, выбранные при нажатии соответствующей кнопки.

9) ИНДИКАТОРЫ УРОВЕНЬ ЗАГРЯЗНЕНИЯ

- После того как программа будет выбрана, световой индикатор будет автоматически показывать установленный уровень загрязнения ткани для этой программы.
- При выборе другого уровня загрязнения ткани будет загораться другой световой индикатор.

10) ИНДИКАТОРЫ СПЕЦИАЛЬНЫЕ ПРОГРАММЫ

Индикаторы показывают функции, выбранные при нажатии соответствующей кнопки.

Таблица выбора программ

ПРОГРАММА	kg (МАКС.) *													°C	1)		
	(смотри панель управления)														2	1	1
	5 kg	6 kg	7 kg	8 kg	8,5 kg	9 kg	10 kg	11 kg	12 kg	13 kg	(МАКС.)	2	1				
Smart Wash	3,5	4	4,5	5,5	5,5	6	6,5	7	8	8	30°	●	●				
Хлопок**	5	6	7	8	8,5	9	10	11	12	13	60°	●	●				
Белый хлопок 2)	5	6	7	8	8,5	9	10	11	12	13	75°	●	●	●			
Шерсть/Ручная	1	1	1	2	2	2	2	2	2,5	2,5	30°	●	●				
Синтетика и цветные ткани 2)	2,5	3	3,5	4	4	4,5	5	5,5	6	6,5	60°	●	●	●			
Полоскание	-	-	-	-	-	-	-	-	-	-	-	△	●				
Слив + Отжим	-	-	-	-	-	-	-	-	-	-	-						
Деликатная 59'	2	2	2,5	2,5	2,5	2,5	2,5	2,5	3	3	40°	●	●				
Легкая глажка плюс 	1,5	1,5	1,5	1,5	1,5	1,5	1,5	1,5	1,5	1,5	-						
Паровая Гигиена+	2,5	3	3,5	4	4	4,5	5	5,5	6	6,5	60°	●	●				
Быстрая 3)	14'	1	1	1	1,5	1,5	1,5	1,5	1,5	2	2	40°	●	●			
	30'	1,5	2	2,5	2,5	2,5	2,5	2,5	2,5	3	3	40°	●	●			
	44'	3	3	3,5	3,5	3,5	3,5	3,5	3,5	4	4	40°	●	●			
Смешанные и цветные 59'	5	6	7	8	8,5	9	10	11	12	13	40°	●	●				
Идеальный Хлопок 59'	2,5	3	3,5	4	4	4,5	5	5,5	6	6,5	40°	●	●				
Специальный 49'	5	6	7	8	8,5	9	10	11	12	13	40°	●	●				



ДИСТАНЦИОННОЕ УПРАВЛЕНИЕ (Wi-Fi)

Выберите эту позицию, если вы хотите осуществлять удаленное управление машиной через приложение (по Wi-Fi).

Прочтите эти примечания:

* Максимальная загрузка сухого белья зависит от используемой модели (см. панель управления).

▲ (Только для моделей с контейнером для жидкого моющего средства). Если на некоторых вещах имеются пятна, для удаления которых требуется обработка отбеливающей жидкостью, удаление этих пятен может быть выполнено в машине. Залить отбеливатель в контейнер для отбеливателя, находящийся в отсеке выдвижного лотка для моющих средств с цифрой "2" и выбрать специальную программу ПОЛОСКАНИЕ.

По завершении этой фазы выключить устройство, добавить оставшуюся часть ткани и выполнить нормальную стирку на наиболее подходящей программе.

● Только с выбранной опцией ПРЕДВАРИТЕЛЬНАЯ СТИРКА (Программы доступные с опцией ПРЕДВАРИТЕЛЬНАЯ СТИРКА).

- 1) После выбора программы на дисплее отображается рекомендуемая температура стирки, которая может быть изменена (если это разрешено) с помощью соответствующей кнопки, однако превышение допустимого максимального значения температуры недопустимо.
- 2) Для показанных программ вы можете регулировать продолжительность и интенсивность стирки с помощью кнопки УРОВЕНЬ ЗАГРЯЗНЕНИЯ.
- 3) Выбрав программу БЫСТРАЯ с помощью переключателя выбора программы, вы можете с помощью кнопки БЫСТРАЯ выбрать одну из трех имеющихся программ: 14, 30 и 44 минуты.

**** СТАНДАРТНЫЕ ПРОГРАММЫ ДЛЯ СТИРКИ ХЛОПЧАТОБУМАЖНЫХ ТКАНЕЙ В СООТВЕТСТВИИ С ДИРЕКТИВАМИ ЕС № 1015/2010 И № 1061/2010.**

ПРОГРАММА ДЛЯ СТИРКИ ХЛОПЧАТОБУМАЖНЫХ ТКАНЕЙ ПРИ ТЕМПЕРАТУРЕ 60°C.

ПРОГРАММА ДЛЯ СТИРКИ ХЛОПЧАТОБУМАЖНЫХ ТКАНЕЙ ПРИ ТЕМПЕРАТУРЕ 40°C.

Эти программы хорошо подходят для стирки не слишком грязного белья из хлопчатобумажных тканей и являются наиболее эффективными программами в плане экономии расхода электроэнергии и воды при стирке хлопчатобумажных тканей. Эти программы соответствуют температуре, указанной на ярлыке изделия, а фактическая температура может немного отличаться от указанной температуры цикла стирки.

Описание программ

Для стирки различных видов ткани с различной степенью загрязнения разработаны специальные программы стирки, удовлетворяющие любые запросы (см. таблицу программ).

Выберите программу в соответствии с инструкциями по стирке на этикетках, в особенности для максимальной рекомендованной температуры.



ПРЕДУПРЕЖДЕНИЕ: ВАЖНЫЕ РЕКОМЕНДАЦИИ ДЛЯ ЭФФЕКТИВНОЙ СТИРКИ.

- Новые цветные вещи следует стирать отдельно не менее 5 или 6 раз.
- Некоторые большие темные вещи, например, джинсы и полотенца, следует всегда стирать отдельно.
- Никогда не смешивайте ткани с НЕУСТОЙЧИВЫМ ОКРАШИВАНИЕМ.

ДИСТАНЦИОННОЕ УПРАВЛЕНИЕ (Wi-Fi)

Позиция, которую вы должны выбрать, чтобы включить или отключить удаленное управление машиной через приложение по Wi-Fi. В этом случае старт цикла осуществляется через команды приложения. Больше подробностей смотрите в разделе **ДИСТАНЦИОННОЕ УПРАВЛЕНИЕ (Wi-Fi)**.

Smart Wash

Эта инновационная программа может автоматически адаптировать процесс стирки в соответствии с объемом и типом загруженных вещей для достижения наилучшего результата без каких-либо забот. Благодаря идеальному сочетанию воды и моющего средства новая технология **Quick & Clean** гарантирует отличные результаты при температуре 30°C. Действие пара в конце цикла способствует глубокому смягчению волокон одежды и облегчает глажение.

Хлопок

Эти программы подходят для стирки хлопкового белья обычной степени загрязнения и являются наиболее энергоэффективными с точки зрения потребления энергии и воды.

Белый хлопок

Для превосходных результатов стирки. Финальный отжим на максимальной скорости дает наиболее эффективное удаление воды.

Шерсть/Ручная

Эта программа выполняет цикл стирки, разработанный для шерстяных тканей, которые можно стирать в стиральной машине, вещей, которые следует стирать вручную, либо вещей из шелка, или изделий, на этикетке которых указано «Стирать как изделия из шелка».

Синтетика и цветные ткани

Эта программа позволяет стирать ткани различных цветов и структур вместе. Оптимизированы вращательные движения барабана и уровень воды во время во время фазы ополаскивания. Аккуратный отжим обеспечивает сокращение сминания ткани.

Полоскание

Эта программа выполняет 3 ополаскивания с промежуточным отжимом (который может быть уменьшен или отключен соответствующей кнопкой). Используется для ополаскивания любых тканей, например, для ополаскивания после стирки вручную.

Слив + Отжим

Эта программа осуществляет слив и максимальный отжим. С помощью кнопки Выбор отжима возможно отключить или уменьшить обороты отжима.

Деликатная 59'

Программа разработана для стирки деликатных вещей и ценных тканей. Стирка ведется в течение 59 минут при низкой температуре. Рекомендуется малая загрузка.

Легкая глажка плюс

В этой программе используется паровая обработка для смягчения складок и достижения идеальной степени влажности для легкой глажки. С помощью кнопки можно выбрать три различных уровня интенсивности, предназначенные для сухих или влажных вещей, в зависимости от типа ткани.

Паровая Гигиена+

Благодаря функции **Паровая Гигиена+** машина может достигать температуры 60°C на длительный период времени, сочетая действие пара с мощным ополаскиванием для глубокой очистки и гигиенической обработки вещей. Рекомендуется для хлопчатобумажных тканей.

Быстрая 14'30'44'

Экономия без компромиссов! Эта новая программа экономит воду, электроэнергию, средство для стирки и время, позволяя получить отличные результаты стирки. Стирка ведется при средней температуре, подходящей для всех типов тканей.

Рекомендуется для малой загрузки и незначительно загрязненных вещей.

Смешанные и цветные 59'

Эта программа дает возможность стирать ткани всех видов и нелиняющих цветов вместе при полной загрузке с отличным результатом всего за 59 минут. Эта программа со стиркой при средней температуре рекомендована для вещей без особых загрязнений.

Идеальный Хлопок 59'

Программа гарантирует отличные результаты при стирке хлопка. Эта опция была разработана для сокращения времени стирки хлопкового белья средней степени загрязнения при средних температурах. Для наилучших результатов загрузите машину наполовину.

Специальный 49'

Примененная в этой программе инновационная технология сокращает время, которое мы тратим на стирку, обеспечивая при этом высокую эффективность при средних температурах всего за 49 минут.

9. УСТРАНЕНИЕ НЕИСПРАВНОСТЕЙ И ГАРАНТИЙНЫЕ ОБЯЗАТЕЛЬСТВА

Если вы видите, что машина не работает надлежащим образом, то обратитесь к краткому руководству, приведенному ниже и содержащему несколько практических советов о том, как решать наиболее распространенные проблемы.

СООБЩЕНИЕ ОБ ОШИБКЕ

- **Модели с дисплеем:** ошибка обозначается цифрой, перед которой стоит буква "E" (например: Ошибка 2 = E2).
- **Модели без дисплея:** на ошибку указывает мигание всех светодиодных индикаторов в количестве, равном коду ошибки, после чего следует 5-секундная пауза (например: Ошибка 2 = два мигания - пауза 5 секунд - 2 мигания - и т.д.).

Отображенная ошибка	Возможные причины и практические решения
E2 (с дисплеем) 2 мигания индикаторов (без дисплея)	Машина не может набрать воду. Убедитесь в том, что водяной вентиль открыт. Убедитесь в том, что шланг подачи воды не перегнут, не сплюснен и не пережат. Сливной шланг расположен на недостаточной высоте (см. раздел, посвященный установке). Закройте кран подачи воды, отверните фильтрующий шланг на задней стороне машины и убедитесь в том, что фильтр защиты от песка чист и не забит. Проверьте, чтобы фильтр не был засорен, и в отделении фильтра не было посторонних предметов, которые могут препятствовать нормальному потоку воды.
E3 (с дисплеем) 3 мигания индикаторов (без дисплея)	Машина не сливает воду. Проверьте, чтобы фильтр не был засорен, и в отделении фильтра не было посторонних предметов, которые могут препятствовать нормальному потоку воды. Убедитесь в том, что шланг подачи воды не перегнут, не сплюснен и не пережат. Убедитесь в том, что канализационная система не засорена, и что сток воды происходит без препятствий. Попробуйте слить воду в раковину.
E4 (с дисплеем) 4 мигания индикаторов (без дисплея)	Слишком много пены и/или воды. Убедитесь в том, что вы не использовали избыточное количество стирального порошка или стиральный порошок, не подходящий для применения в стиральных машинах.
E7 (с дисплеем) 7 миганий индикаторов (без дисплея)	Проблема с дверцей. Убедитесь в том, что дверца закрыта надлежащим образом. Убедитесь в том, что одежда внутри машины препятствует закрытию дверцы. Если дверца заблокирована, выключите машину и отключите ее от сети питания, подождите 2-3 минуты и попробуйте снова открыть дверцу.
Любой другой код	Выключите машину, отключите ее от сети питания и подождите одну минуту. Включите машину и запустите программу. Если ошибка повторится, обратитесь в Авторизованный сервисный центр.

Проблема	Возможные причины и практические решения
Машина не работает/не запускается	<p>Убедитесь в том, что шнур питания машины включен в розетку электросети.</p> <p>Убедитесь в том, что питание включено.</p> <p>Убедитесь в наличии напряжения в розетке, проверив его с помощью другого устройства, например лампы.</p> <p>Дверца может быть неправильно закрыта: откройте и снова закройте ее.</p> <p>Проверьте правильность выбора желаемой программы и повторно нажмите кнопку пуска.</p> <p>Проверьте, не находится ли машина в режиме паузы.</p>
На пол вблизи машины проливается вода	<p>Это может быть вызвано протечкой в прокладке между краном и шлангом подачи воды; в этом случае замените прокладку и затяните трубу и кран.</p> <p>Убедитесь в том, что фильтр закрыт надлежащим образом.</p>
Машина не выполняет отжим	<p>Из-за неправильного размещения одежды в барабане машина может:</p> <ul style="list-style-type: none"> • Попытаться сбалансировать загруженную одежду, увеличив время отжима. • Уменьшить скорость отжима для уменьшения вибрации и шума. • Отменить отжим для защиты машины. <p>Убедитесь в том, что загруженная одежда равномерно распределена внутри барабана. Если нет, заново разложите ее и повторно запустите программу.</p> <p>Это может быть вызвано тем, что вода была не полностью слита: подождите несколько минут. При сохранении проблемы обратитесь к указаниям раздела Ошибка 3.</p> <p>Некоторые модели имеют функцию «без отжима»: убедитесь, что эта функция не включена.</p> <p>Убедитесь в том, что некоторые опции, которые могут регулировать скорость отжима, не включены.</p> <p>Использование чрезмерного стирального порошка может воспрепятствовать началу цикла отжима.</p>
Сильная вибрация/ шум во время работы центрифуги	<p>Машина может быть не полностью выровнена: при необходимости проведите регулировку ножек, как указано в соответствующем разделе.</p> <p>Убедитесь в том, что с машины были сняты транспортные винты, резиновые прокладки и распорные трубки.</p> <p>Убедитесь в том, что внутри барабана нет посторонних предметов (монет, крючков, пуговиц и т.п.).</p>

Стандартная гарантия изготовителя распространяется на неисправности, вызванные электрическими или механическими дефектами изделия, вызванными действиями или бездействием производителя. Если причиной неисправности будут являться факторы, не имеющие касательства к поставленному изделию, неправильное использование или если она вызвана несоблюдением указаний по применению, за устранение таких неисправностей может взиматься плата.

Использование экологически безопасных моющих средств без фосфатов может вызывать следующие эффекты:

- **мутная вода, сливаемая во время полоскания:** это связано с взвешенными в воде цеолитами, которые не оказывают отрицательного влияния на эффективность полоскания.
- **белый порошок (цеолиты) на белье после стирки:** это нормальное явление, порошок не абсорбируется тканью и не изменяет ее цвет.
- **пена в воде при последнем полоскании:** это не обязательно указывает на плохое полоскание.
- **обильная пена:** Это часто связано с присутствием анионных поверхностно-активных веществ, содержащихся в моющих средствах, которые трудно удалить из белья. В этом случае не применяйте полоскание: Оно не поможет.

Если проблема не устраняется или вы предполагаете нарушение работоспособности машины, немедленно свяжитесь с Авторизованным центром обслуживания клиентов.

Рекомендуется всегда использовать оригинальные запасные части, которые имеются в наличии в Авторизованном центре обслуживания клиентов.

Размещая маркировку **CE** на этой продукции, мы заявляем, под нашу ответственность, о соответствии всем Европейским нормам безопасности, охраны здоровья и экологическим требованиям, изложенным в законодательстве для данного вида продукции.

Гарантия / Сервис

Машина поставляется с гарантийным сертификатом, который позволяет пользоваться услугами авторизованного Сервисного Центра в течение одного года от даты покупки.

Для подтверждения гарантийного периода (1 год), установленного на данный товар, нужно предъявить товарный/кассовый чек на покупку товара или правильно заполненный гарантийный сертификат, прилагаемый к товару (с подписью и печатью магазина).

Сохраните чек или квитанцию продавца, для предъявления их мастерам сервисного центра при необходимости произвести ремонт.

Если машина имеет признаки неисправности, перед тем как обратиться в сервисный центр, рекомендуем произвести проверку в соответствии с таблицей по устранению неисправностей. Если же неисправности продолжают даже после рекомендованной проверки, обратитесь в авторизованный Сервисный Центр.

Сообщите номер модели машины и серийный номер, которые Вы найдете на табличке, находящейся под загрузочным люком машины или в гарантийном талоне (16 разрядов, начинающиеся с цифры 3). Сделав это, Вы будете обеспечены более эффективным сервисом.

Срок службы машины -7 лет.

Техническое обслуживание и ремонт машины в течение всего срока службы должны проводиться квалифицированными специалистами авторизованного Сервисного Центра.

Производитель не принимает никаких претензий относительно опечаток в инструкции, поставляемой с этим изделием. Кроме этого, производитель оставляет за собой право вносить изменения в конструкцию выпускаемой им продукции, которые не изменяют важных характеристик изделия.

ТЕХНИЧЕСКИЕ ХАРАКТЕРИСТИКИ

Напряжение в сети		220 В , частотой 50 Гц
Электрический предохранитель в сети	А	10
Нормальный уровень воды	л	6...15
Давление в гидравлической системе	Мпа	мин. 0,05 макс. 0,8
Класс защиты от поражения электрическим током		I (первый)
Степень защиты		IPX4
Класс энергетической эффективности		A
Макс. скорость вращения на отжиме,	об/мин	
CSO4 076TWM-07, CSO4 066TWM-07		1000
CSO4 266TWM-07, CSO4 266TWMB-07		1200
CSO4 276TWMB-07, CSO4 276TWM-07		1200
CSO44 286TWM-07, CSO44 286TWMB-07		1200
Макс. загрузка сухого белья, кг		
CSO4 266TWM-07, CSO4 266TWMB-07, CSO4 066TWM-07		6,0
CSO4 276TWMB-07, CSO4 076TWM-07, CSO4 276TWM-07		7,0
CSO44 286TWM-07, CSO44 286TWMB-07		8,0
Потребление энергии *		
(программа хлопок 60°C),	кВт·ч	
CSO4 266TWM-07, CSO4 266TWMB-07, CSO4 066TWM-07		0,78
CSO4 276TWMB-07, CSO4 076TWM-07, CSO4 276TWM-07		0,91
CSO44 286TWM-07, CSO44 286TWMB-07		1,04
Габаритные размеры ,		
(высота x ширина x глубина корпуса),	см	
CSO4 266TWM-07, CSO4 266TWMB-07		85 x 60 x 40
CSO4 066TWM-07, CSO4 276TWMB-07		85 x 60 x 40
CSO4 076TWM-07, CSO4 276TWM-07		85 x 60 x 40
CSO44 286TWM-07, CSO44 286TWMB-07		85 x 60 x 44

Потребляемая мощность Вт ****смотри на табличке машины**

Примечание * - Потребление электроэнергии определено по стандартной методике в лабораторных условиях на программе «Хлопок 60°C» при регламентированных параметрах: загрузке стандартного белья, температуре окружающей среды, температуре заливаемой воды и т.д.

Примечание. ** Электрические параметры модели машины указаны на табличке, расположенной на передней стенке за люком.

