

EW6TN5261F



ET Pesumasin

Kasutusjuhend



Electrolux

SISUKORD

1. OHUTUSTEAVE.....	3
2. OHUTUSJUHISED.....	4
3. TOOTE KIRJELDUS.....	6
4. TEHNILISED ANDMED.....	8
5. PAIGALDAMINE.....	8
6. JUHTPANEEL.....	11
7. VALIKUKETAS JA NUPUD.....	12
8. PROGRAMMID.....	13
9. SEADED.....	18
10. ENNE ESIMEST KASUTAMIST.....	18
11. IGAPÄEVANE KASUTAMINE.....	19
12. VIHJEID JA NÄPUNÄITEID.....	22
13. HOOLDUS JA PUHASTUS.....	23
14. VEAOTSING.....	26
15. TARBIMISVÄÄRTUSED.....	29
16. KIIRJUHEND.....	31
17. JÄÄTMEKÄITLUS.....	32

MÖTLEME TEILE

Täname, et ostsite Electroluxi seadme. Olete valinud toote, mille loomisel on rakendatud pikaagest professionaalset kogemust ja innovatsiooni. Geniaalne ja stiilne, loodud teile mõeldes. Selle kasutamisel võite olla alati kindel, et tulemused on suurepärased.

Tere tulemast Electroluxi kasutajate hulka.

Külastage meie veebisaiti, kust leiate



nõuandeid, brošüüre, tõrkeotsingu, remondi- ja hooldusteavet:

www.electrolux.com/support



Paremaks teeninduseks registreerige oma toode aadressil

www.registerelectrolux.com



Ostke oma seadmele lisaseadmeid, tarvikuid ja originaalvaruosi aadressil


www.electrolux.com/shop

KLIENDITEENINDUS JA HOOLDUS

Alati tuleb kasutada originaalvaruosi.

Volitatud teeninduskeskusesse pöördumisel peaksid teil olema varuks alljärgnevad andmed: mudel, PNC, seerianumber.

Teave on toodud andmeplaadil.

 Hoiatused / Ettevaatusabinõud – ohutusteave

 Üldine teave ja vihjed

 Keskkonnateave

Jäetakse õigus teha muutusi.

1. ⚠ OHUTUSTEAVE



Enne seadme paigaldamist ja kasutamist lugege kaasasolev juhend tähelepanelikult läbi.

Tootja ei vastuta kehavigastuste ega varalise kahju eest, mis on tingitud paigaldus- või kasutusnõuete eiramisest. Hoidke kasutusjuhendit kindlas ja kättesaadavas kohas, et saaksite seda vajadusel vaadata.

1.1 Laste ja haavatavate inimeste turvalisus

- Vähemalt 8-aastased ja vanemad lapsed ning piiratud füüsiliste, sensorsete või vaimsete võimete või väheste kogemuste ja teadmistega isikud tohivad seda seadet kasutada järelevalve all või kui neid on õpetatud seadet ohutul viisil kasutama ja mõistma kaasnevaid ohte.
- Lapsed vanuses 3 kuni 8 aastat ning raske või keerulise puudega isikud tuleks hoida seadmest eemal, kui neil ei saa pidevalt silma peal hoida.
- Alla 3-aastased lapsed tuleks seadmest eemal hoida, kui täiskasvanu nende tegevust ei jälgi.
- Tuleb jälgida, et lapsed seadmega ei mängiks.
- Hoidke pakendimaterjal lastele kättesaamatus kohas ja kõrvaldage see nõuetekohaselt.
- Hoidke pesuained lastele kättesaamatuna.
- Hoidke lapsed ja lemmikloomad seadmest eemal, kui selle uks on lahti.
- Kui seadmel on olemas laste ohutusseade, tuleks see sisse lülitada.
- Lapsed ei tohi ilma järelevalveta seadet puhastada ega hooldustoiminguid läbi viia.

1.2 Üldine ohutus

- See seade on ette nähtud ainult koduse masinpestava pesu pesemiseks.
- See seade on ettenähtud kasutamiseks kodumajapidamise siseruumides.

- Seda seadet võib kasutada kontorites, hotellide külalistetubades, hommikusöögiga külalistetubades, talumajapidamistes ja muudes sarnastes majutusruumides, kui selline kasutamine ei ületa (keskmist) kodumajapidamise kasutuskoormusi.
- Ärge muutke seadme tehnilisi omadusi.
- Seadme maksimaalne pesukogus on 6 kg. Ärge ületage igale pesuprogrammile ette nähtud maksimumkogust (vt jaotist "Programmid").
- Kasutatav veesurve veevarustuse ühenduskoha sisenemispunktis peab olema vahemikus 0,5 baari (0,05 MPa) kuni 10 baari (1,0 MPa).
- Põhjal olevaid ventilatsioonivasid ei tohi vaipkatte, mati või muu taolise materjaliga tõkestada.
- Seadme veevarustusega ühendamisel tuleb kasutada uusi kaasasolevaid voolikukomplekte või volitatud hoolduskeskusest saadud uusi voolikukomplekte.
- Vanu voolikukomplekte ei tohi kasutada.
- Kui toitejuhe on vigastatud, laske see elektriohutuse tagamiseks välja vahetada tootja, selle volitatud hoolduskeskuse või vastavat kvalifikatsiooni omava isiku poolt.
- Enne mistahes hooldust lülitage seade välja ja eemaldage toitepistik pistikupesast.
- Ärge kasutage seadme puhastamiseks kõrgsurve vee-ega aurupihustit.
- Puhastage seadet niiske lapiga. Kasutage ainult neutraalseid pesuaineid. Ärge kasutage abrasiivseid vahendeid, küürimiskäsnu, lahusteid ega metallesemeid.

2. OHUTUSJUHISED

2.1 Paigaldamine



Paigaldamisel tuleb järgida kehtivaid kohalikke eeskirju.

- Eemaldage kogu pakend ja transpordipoldid, sealhulgas kummihari koos plastist vahepuksiga.
- Pange transpordipoldid kindlasse kohta hoiule. Kui seadet tahetakse teise kohta viia, tuleb transpordipolte kasutada trumli paigalekinnitamiseks, et vältida seadme kahjustamist.
- Kuna seade on raske, olge selle liigutamisel ettevaatlik. Kasutage töökindaid ja kinnisi jalanõusid.

- Järgige seadmega kaasasolevaid paigaldusjuhiseid.
- Kahjustatud seadet ei tohi paigaldada ega kasutada.
- Ärge paigutage seadet kohta, kus temperatuur jääb alla 0 °C või kohta, kus see puutub kokku välisõhuga.
- Seadme alla jääv põrand peab olema sile, stabiilne, kuumakindel ja puhas.
- Veenduge, et seadme ja põranda vahel oleks tagatud õhuringlus.
- Kui te seadme püsivalt oma kohale asetate, jälgige loodi kasutades, et see oleks täiesti rõhtsalt. Vastasel juhul tõstke või langetage tugijalgu.
- Ärge paigaldage seadet põrandas oleva äravoolukoha peale.
- Ärge pritsige seadmele vett ega laske sel kokku puutuda liigse niiskusega.
- Ärge paigaldage seadet kohta, kus selle kaant ei saa täielikult avada.
- Ärge asetage seadme alla võimaliku lekkevee kogumiseks anumaid. Sobivate tarvikute kohta saate lisateavet volitatud teeninduskeskusest.

2.2 Elektriühendus



HOIATUS!

Tulekahju- ja elektrilöögioht!

- HOIATUS: See seade on ette nähtud paigaldamiseks/ühendamiseks hoone maandatud ühendusega.
- Kasutage alati nõuetekohaselt paigaldatud elektriohutut pistikupesa.
- Kontrollige, kas andmeplaadil olevad elektriantmed vastavad teie kohaliku vooluvõrgu näitajatele.
- Ärge kasutage mitmikpistikuid ega pikenduskaableid.
- Veenduge, et te ei vigastaks toitepistikut ega -juhet. Kui seadme toitekaabel tuleb välja vahetada, siis pöörduge meie hoolduskeskuse.
- Ühendage toitepistik seinakontakti alles pärast paigalduse lõpuleviimist. Veenduge, et pärast paigaldamist säilib juurdepääs toitepistikule.
- Ärge katsuge toitejuhet ega toitepistikut märgade kätega.
- Seadet vooluvõrgust eemaldades ärge tõmmake toitekaablist. Võtke alati kinni pistikust.

2.3 Veeühendus

- Sissetuleva vee temperatuur ei tohi ületada 25 °C.
- Vältige veevoolikute kahjustamist.
- Enne ühendamist uute või pikalt kasutamata torudega või pärast parandustöid või uute seadeldiste (nt veemöödikute) paigaldamist laske veel mõnda aega voolata, kuni see on puhas ja selge.
- Seadme esmakordsel kasutamisel ja pärast seda kontrollige, ega kuskil pole lekkeid.
- Ärge kasutage pikendusvoolikut, kui sisselaskevoolik on liiga lühike. Sisselaskevooliku asendamiseks pöörduge volitatud teeninduskeskuse poole.
- Seadme lahtipakkimisel on võimalik, et vesi voolab tühjendusvoolikust välja. Selle põhjuseks on tehases läbi viidud seadme testimine koos veega.
- Tühjendusvoolikut saate pikendada maksimaalselt 400 cm-ni. Teise tühjendusvooliku ja pikenduse saamiseks pöörduge volitatud teeninduskeskusesse.
- Pärast paigaldamist veenduge, et on tagatud juurdepääs kraanile.

2.4 Kasutamine



HOIATUS!

Vigastuse, elektrilöögi, tulekahju, põletuste või seadme kahjustamise oht!

- Järgige pesuainepakendil olevaid ohutusjuhiseid.
- Ärge pange tuleohtlikke või tuleohtliku ainega märgunud esemeid seadmesse, selle lähedusse ega peale.
- Ärge peske masinas riideesemeid, mis on õlised, rasvased või määrdeainetega määrduvad. See võib kahjustada pesumasina kummist osi. Enne masinasse panekut tuleks selliseid esemeid eelnevalt käsitsi pesta.
- Kõik metallist esemed peavad olema riide küljest eemaldatud.

2.5 Hooldus

- Seadme parandamiseks võtke ühendust volitatud teeninduskeskusega. Kasutage ainult originaalvaruosi.
- Pidage meeles, et kui olete parandanud seadet ise või lasknud seda teha ebapädeval isikul, võib see kahjustada seadme ohutust ja muuta garantii kehtetuks.
- Pärast mudeli tootmise lõpetamist on 10 aasta jooksul saadaval järgmised tagavaraosad: mootorid ja mootoriharjad, mootori ja trumli ülekanne, pumbad, amortisaatorid ja vedrud, pesutrummel, trumliraam ja vastavad kuullaagrid, kuumutid ja kuumutuselemendid, torud ja nende juurde kuuluvad tarvikud, sealhulgas voolikud, ventiilid, filtrid ja veesulgurid, trükkplaadid, elektroonilised ekraanid, surveülilid, termostaadid ja sensorid, tarkvara ja püsivara, sealhulgas seadistatud tarkvara, uks, uksehing ja -tihendid, muud tihendid, ukse lukumehhanism, plastikust lisatarvikud, näiteks pesuainejaoturid. Pidage meeles, et mõned varuosad on saadaval ainult ametlikele parandajatele ning et mõned

varuosad ei pruugi kõigile mudelitele sobida.

- Teave selles seadmes olevate lampide ja eraldi müüdavate varulampide kohta: Need lambid taluvad ka koduste majapidamisseadmete äärmuslikumaid tingimusi, näiteks temperatuuri, vibratsiooni, niiskust või on mõeldud edastama infot seadme tööoleku kohta. Need pole mõeldud kasutamiseks muudes rakendustes ega sobi ruumide valgustamiseks.

2.6 Jäätmekäitlus



HOIATUS!

Lämbumis- või vigastusoht!

- Eemaldage seade vooluvõrgust ja veevarustusest.
- Lõigake elektrijuhe seadme lähedalt läbi ja visake ära.
- Eemaldage uksekäepide, et vältida laste või lemmikloomade trumliisse löksuajamist.
- Seadme äraviskamisel tuleb järgida elektri- ja elektrooniliste jäätmete kõrvaldamise (WEEE) kohalikke eeskirju.

3. TOOTE KIRJELDUS

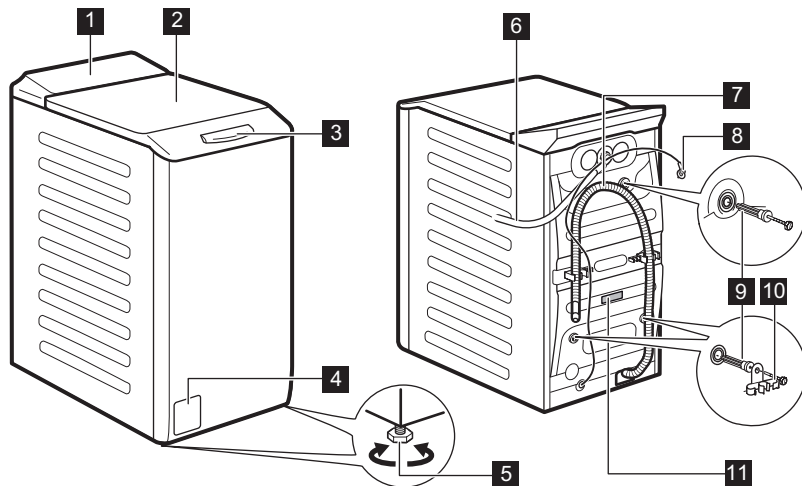
3.1 Eriomadused

Teie uus pesumasin vastab kõigile kaasaegsetele nõuetele vee, energia ja pesuaine tõhusa tarbimise ja kasutamise ning riiete säästliku hoolduse osas.

- Heade pesutulemuste saamiseks reguleerib **SensiCare System**

automaatselt programmi kestust, trumli oleva pesu minimaalse ajaga pesemiseks. Täiendava teabe saamiseks lugege jaotist "SensiCare System pesukoguse tuvastamine".

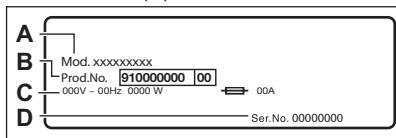
3.2 Seadme ülevaade



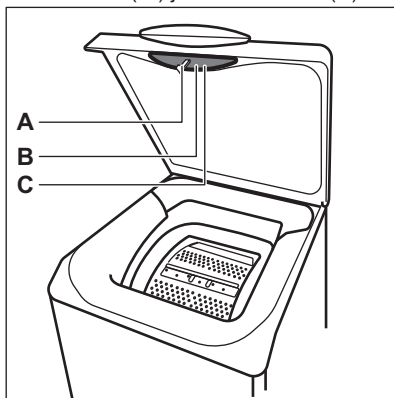
- | | |
|-----------------------------------|---------------------------|
| 1 Juhtpaneel | 7 Tühjendusvoolik |
| 2 Kaas | 8 Toitekaabel |
| 3 Kaane käepide | 9 Transpordipoldid |
| 4 Tühjenduspumba filter | 10 Voolikutugi |
| 5 Jalad seadme loodimiseks | 11 Andmesilt |
| 6 Sisselaskevoolik | |

Teave toote registreerimiseks.

Andmesilt sisaldab mudeli nimetust (A), tootenumbrit (B), elektrinäitajaid (C) ja seerianumbrit (D).



infosilt sisaldab mudeli nimetust (A), tootenumbrit (B) ja seerianumbrit (C).



4. TEHNILISED ANDMED

Mõõdud	Laius/ kõrgus/ kogusügavus	39,7 cm /90,8 cm /59,9 cm
Elektriühendus	Pinge Koguvõimsus Kaitse Sagedus	230 V 2200 W 10 A 50 Hz
Kaitsetase tahkete osakeste ja niiskuse juurdepääsu eest on tagatud kaitsekatega, välja arvatud juhtudel, kus madalpingeseadmel puudub kaitse niiskuse eest		IPX4
Veesurve	Minimaalne Maksimaalne	0,5 bar (0,05 MPa) 10 bar (1,0 MPa)
Veevarustus ¹⁾		Külm vesi
Maksimumkogus	Cotton (Puu villane)	6 kg
Pöörlemiskiirus	Maksimaalne tsentrifuugimiskiirus	1151 p/min

1) Ühendage vee sisselaskevoolik 3/4" keermega kraani külge.

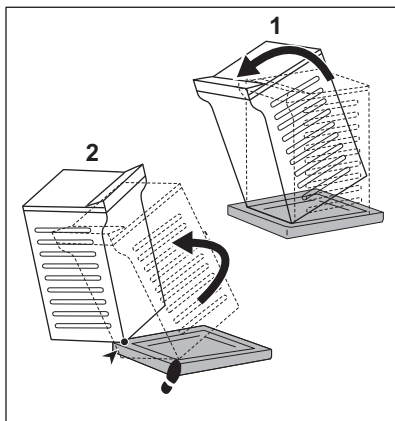
5. PAIGALDAMINE



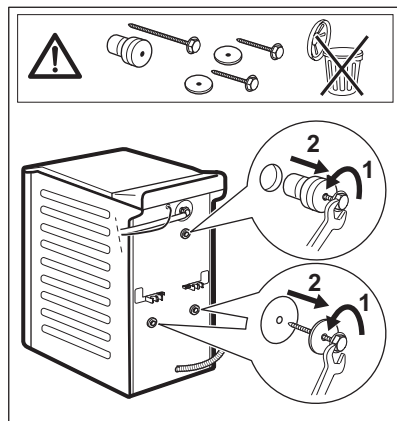
HOIATUS!
Vt ohutust käsitlevaid peatükke.

5.1 Lahtipakkimine ja paigaldamine

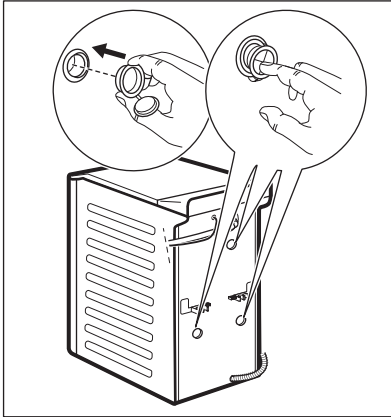
1.



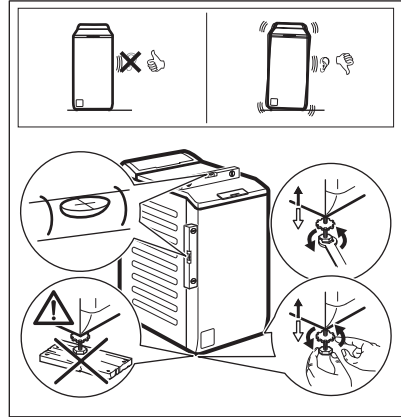
2.



3.



4.



Soovitav on pakend ja transpordipoldid võimaliku hilisema transportimise tarbeks alles hoida.

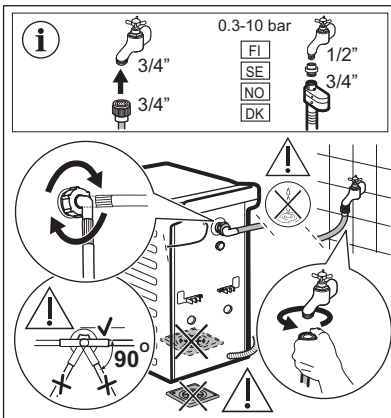
Reguleerige seadme asendit, et vältida vibratsiooni, müra ja liikumist seadme töötamise ajal.



HOIATUS!

Ärge asetage loodimise eesmärgil seadme jalgade alla pappi, puitu või sarnaseid materjale.

5.2 Sisselaskevoolik

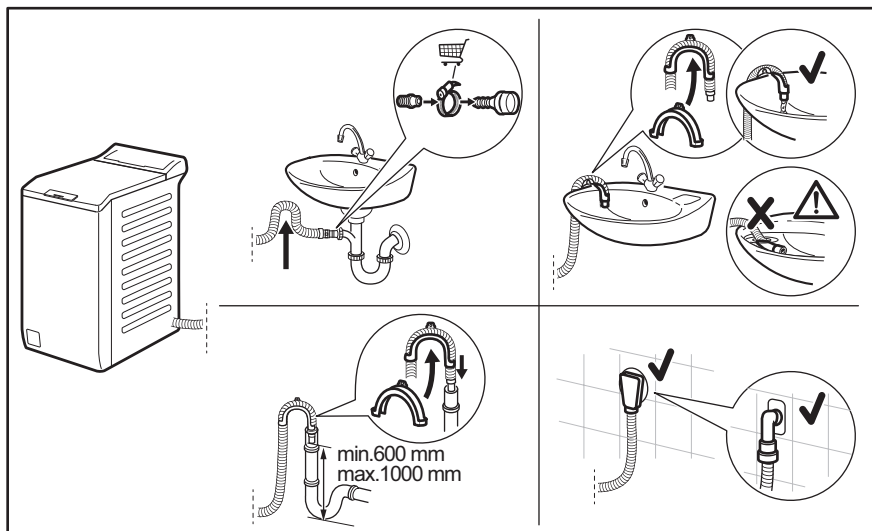


Seadmega kaasasolevad tarvikud võivad mudelist olenevalt olla erinevad.



Veenduge, et voolikud oleksid täiesti terved ja et ühenduskohad ei lekiks. Ärge kasutage pikendusvoolikut, kui sisselaskevoolik lühikeseks jääb. Sisselaskevooliku asendamiseks pöörduge teeninduskeskuse poole.

5.3 Veest tühendamine



Tühendusvoolik peab olema 600 kuni 1000 mm kõrgusel.

Tühendusvooliku saab pikendada maksimaalselt 4000 millimeetrit. Muu tühendus- või pikendusvooliku hankimiseks võtke ühendust volitatud teeninduskeskusega.

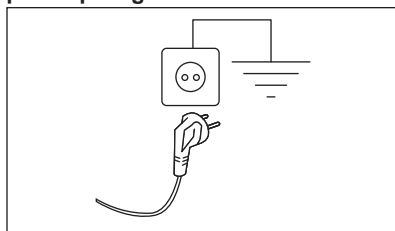
5.4 Elektriühendus

Kui paigaldustööd on lõpetatud, võite toitejuhtme seinakontakti ühendada.

Nõutavad elektriandmed leiate andmesildilt ja jaotisest "Tehnilised andmed". Veenduge, et need vastavad teie toitevõrgu näitajatele.

Kontrollige, et teie kodune elektrivõrk suudab maksimumkoormusele vastu pidada; arvestage siinjuures ka teisi kasutatavaid seadmeid.

Ühendage seade maandatud pistikupesaga.



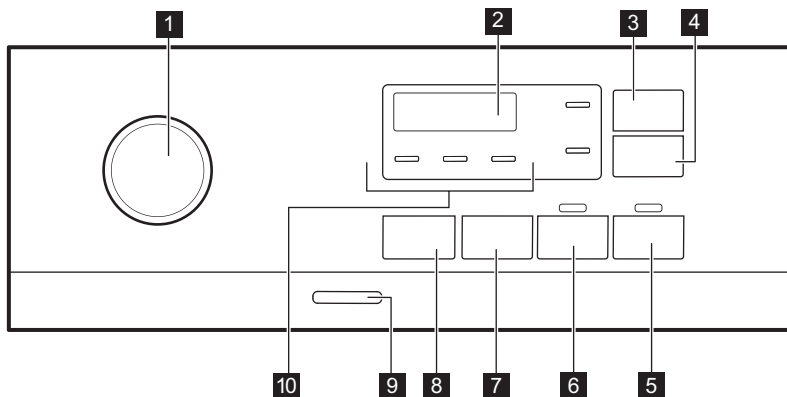
Pärast seadme paigaldamist tuleb tagada hõlbus juurdepääs toitekaablile.

Seadmega seotud elektritööde läbiviimiseks pöörduge meie volitatud klienditeeninduse poole.

Tootja ei vastuta ühegi kahjustuse või vigastuse eest, mis on tingitud eelnimetatud ohutusmeetmete eiramisest.

6. JUHTPANEEL

6.1 Juhtpaneeli kirjeldus



- | | |
|--|--------------------------------|
| 1 Programminupp | 8 Temperatuur puutenupp |
| 2 Ekraan | 9 Sisse/välja nupp |
| 3 Ajasääst puutenupp | 10 Indikaatorid: |
| 4 Viitkäivitus puutenupp | • Lisaloputus |
| 5 Start/paus puutenupp | • Öötsükkel |
| 6 Eelpesu puutenupp | • Loputusvee hoidmine |
| 7 Spin vähendamisvalikute puutenupp | |

6.2 Ekraan

<p>The image shows a close-up of the digital display. It features a large digital number '18:00' with a degree symbol. To the left of the display, there are three icons labeled A, B, and C. Icon A is a key symbol, icon B is a padlock symbol, and icon C is a thermometer symbol.</p>	<p>A Lukustatud kaane indikaator.</p> <p>B Lapseluku indikaator.</p> <p>C Digitaalne indikaator võib näidata:</p> <ul style="list-style-type: none"> • Programmi kestust (nt 2:40). • Viivituse kestust (nt. 2h). • Tsükli lõppu (). • Hoiatuskoode (nt E20). • Temperatuuri (). • Pöörlemiskiirust (, tsentrifuugimiseta valiku indikaator - - -).
---	---

7. VALIKUKETAS JA NUPUD

7.1 Sissejuhatus



Valikuid/funktsioone ei saa kõigi pesuprogrammidega valida. Kontrollige valikute/funktsioonide ja programmide omavahelist sobivust jaotisest "Programmitabel". Valikud/funktsioonid võivad ka teineteist välistada; sel juhul ei lase seade omavahel mitesobivaid valikuid/funktsioone valida.

7.2 Ajasääst

See valik on soovitatav juhul, kui soovatakse pesuprogrammi lühendada.

Kasutage seda funktsiooni kergelt või tavaliselt määratud pesu puhul või värskendamiseks.

Programmi lühendamiseks puudutage nuppu **üks kord**.

Kui pesukogus on väiksem, puudutage kiirprogrammi valimiseks nuppu **kaks korda**.

Iga puudutuse järgselt kuvatakse ekraanil uus programmikestus. Vastav indikaator põleb. See valik pole kõigi programmidega kättesaadav. Lisateabe saamiseks lugege programmivalikute ühilduvuse kohta peatükis "Programmid".


7.3 Viitkäivitus

Selle valikuga saate programmi alguse endale sobivamale ajale edasi lükata.

Puudutage järjest nuppu, et valida vajalik viivitusae. Aeg pikeneb 1-tunniste sammudena kuni 20 tunnini.

Pärast nupu Start/paus  puudutamist süttib vastav indikaator ja valitud viivitusae ning seade alustab pöördloendust. Kaas on lukustatud.

7.4 Start/paus

Seadme käivitamiseks, peatamiseks või käimasoleva programmi katkestamiseks puudutage nuppu Start/paus .

7.5 Eelpesu

Selle valikuga saate lisada pesuprogrammile eelpesu tsükli.

Vastav indikaator põleb.

- Kasutage seda funktsiooni pesuprogrammile 30 °C eelpesutsükli lisamiseks. See valik sobib tugevasti määratud pesu, eeskätt liivaste, tolmuste, mudaste jms riiete puhul.



See valik võib pikendada programmi kestust.

7.6 Tsentrifugimine


Programmi valimisel valib seade automaatselt maksimaalse pöörlemiskiiruse, välja arvatud programmiga Denim.

Vajutage seda nuppu, et valida täiendavad pöörlemisvalikud:


- **Vähendage pöörlemiskiirust.** Ekraanil kuvatakse ainult valitud programmiga saadaolevad pöörlemiskiirused.
- Ekraanile ilmub valik


Tsentrifugimiseta – – –

Valige see funktsioon, kui soovite tsentrifugimisüklid välja lülitada. Seade teostab ainult valitud pesuprogrammi tühjendustsükli. Valige see funktsioon väga õrnade kangaste puhul. Loputusüksel kasutab mõne pesuprogrammi puhul rohkem vett.


- **Loputusvee hoidmine** . Süttib vastav indikaator. Loputsentrifugimist ei teostata. Viimane loputusvesi jäetakse trumlisse, et riided ei kortsuks. Pesuprogrammi lõpus jääb vesi trumlisse.

Kaas jääb lukustatuks ja trummel pöörleb regulaarselt, et vältida riiete kortsumist. Kaane avamiseks tuleb vesi seadmest välja lasta.

Puudutades nuppu Start/paus , teostab seade tsentrifuugimistsükli ja laseb vee välja.

- **Öötsükkel**  . Süttib vastav indikaator. Vahepealne ja lõputsentrifuugimine teostatakse õrnemalt ja programm lõpeb trumliisse jäetava veega. Nii vähendatakse esemete kortsumist. Kaas jääb lukustatuks. Trummel pöörleb regulaarselt, et vähendada kortsumist. Kaane avamiseks tuleb vesi seadmest välja lasta. Kuna tegemist on väga vaikse programmiga, sobib see kasutamiseks öösel, mil saab kasutada ka odavamalt elektrit. Mõne programmi puhul kasutatakse loputamisel rohkem vett.


Puudutades nuppu Start/paus , teostab seade ainult tühjendustsükli.

-  Umbes 18 tunni pärast tühjeneb seade automaatselt veest.

7.7 Temperatuur

Pesuprogrammi valimisel soovib seade automaatselt vaiketemperatuuri.

Puudutage järjest seda nuppu, kuni ekraanile ilmub soovitud temperatuuri näit.

Kui ekraanil kuvatakse indikaatorid , ei kuumuta seade vett.

7.8 Sisse/välja

Seadme sisse- või väljalülitamiseks vajutage paar sekundit seda nuppu. Seadme sisse- või väljalülitamisel kõlavad kaks erinevat heli.



Kuna ooterežiimi funktsioon lülitab seadme automaatselt mõne minuti pärast energia kokkuhoidmise nimel välja, tuleb see teil uuesti sisse lülitada.







Täpsemat teavet leiate peatükis Igapäevane kasutamine olevast jaotisest Ooterežiim.

8. PROGRAMMID

8.1 Programmitabel

Programm Vaiketemperatuur Temperatuuri- vahemik	Aluseks võetud pöörle- miskiirus Pöörle- miskiiruse vahemik [p/min]	Maksi- mum- kogus	Programmi kirjeldus (Pesu tüüp ja määrdumisaste)
Eco 40-60 40 °C 1)	1200 p/min (1200- 400)	6 kg	Valge puuvillane ja värvikindel puuvillane. Tavaliselt määratud esemed. Energiatarve väheneb ja pesuprogrammi aeg pikeneb, tagades sel viisil head pesutulemused.
Cottons 40 °C 90 °C – külm	1200 p/min (1200- 400)	6 kg	Valge puuvillane ja värviline puuvillane. Tavaline ja tugev määrdumine.

Programm Vaiketempe- ratuur Temperatuuri- vahemik	Aluseks võetud pöörle- miskiirus Pöörle- miskiiruse vahemik [p/min]	Maksi- mum- kogus	Programmi kirjeldus (Pesu tüüp ja määrdumisaste)
Synthetics 40 °C 60 °C – külm	1200 p/min (1200 - 400)	3 kg	Sünteevilised või segakangast esemed.. Tavaliselt määrdunud esemed.
Delicates 30 °C 40 °C – külm	1200 p/min (1200- 400)	2 kg	Õrnad kangad nagu akrüül, viskoos, po- lüester ja muud õrnpesu eeldavad sega- kangad. Tavaliselt või kergelt määrdunud esemed.
Rapid 14min 30 °C	800 p/min (800- 400)	1,5 kg	Tehis- ja segakiust esemed. Kergelt määrdu- nud ja värskendust vajavad esemed.
Rinse	1200 p/min (1200- 400)	6 kg	Kõik materjalid, välja arvatud villased ja väga õrnad kangad. Programm pesu loputa- miseks ja tsentrifuugimiseks. Vaiketsentrifuu- gimiskiirus on puuvillase pesu jaoks kasutatav kiirus. Vähendage pöörlemiskiirust vastavalt pestava pesu tüübile. Vajadusel valige lopu- tuskordade lisamiseks funktsioon Lisaloputus. Seade sooritab madalal pöörlemiskiirusel õrn- ad loputused ning lühikese tsentrifuugimise.
Spin/Drain	1200 p/min (1200 -400)	6 kg	Kõik materjalid, välja arvatud villased ja õr- nad kangad. Pesu tsentrifuugimiseks ja trumli veest tühjendamiseks.
Anti-allergy  60 °C	1200 p/min (1200 - 400)	6 kg	Valged puuvillased esemed. Tänu mõne mi- nuti jooksul kasutatavale üle 60 °C tempera- tuurile saab selle programmi abil eemaldada pesult mikroorganismid. Nii kõrvaldate bakte- rid, pisikud, mikroorganismid ja muud osake- sed. Täiendava auru ja selle juurde kuuluva loputustsükliga eemaldatakse tõhusalt pesuai- nejäädgid ja õietolm või muud allergiat tekita- vad osakesed, tehes sellest sobiva valiku õr- na ja tundliku nahaga inimestele.
Baby 40 °C 40 °C – külm	1200 p/min (1200 - 400)	2 kg	Õrn pesutsükkel, mis sobib beebiriie- te pesemiseks. Kõrge veetase ja õrnad pöörded pe- sufaasis kaitsevad värve ja kiude.
Silk  30 °C	800 p/min (800 - 400)	0,5 kg	Eriprogramm siidist ja sega-tehiskiust ese- metele.

Programm Vaiketemperatuur Temperatuurivahemik	Aluseks võetud pöörlemiskiirus Pöörlemiskiiruse vahemik [p/min]	Maksimumkogus	Programmi kirjeldus (Pesu tüüp ja määrdumisaste)
Wool  40 °C 40 °C – külm	1200 p/min (1200-400)	1 kg	Masinaga pestav vill, käsitsi pestav vill ja muud kangad , millel on hooldussümbol „käsi-pesu“. 2).
Sport 30 °C 40 °C – külm	1200 p/min (1200 - 400)	3 kg	Segakangast spordirõivad . Kergelt määrdu- nud või värskendust vajavad esemed.
Outdoor  30 °C 40 °C – külm	1200 p/min (1200-400)	2 kg ³⁾ 1 kg ⁴⁾	<p> Ärge kasutage pesupehmentajat ning vaadake ega pesuainelahtris pole pesupehmentaja jääke.</p> <p>Tehiskiust spordiriided. See programm on mõeldud kaasaegsete välispordiriiete või spordiriiete (võimlemis-, rattasõidu-, jooksums) kergeks pesemiseks. Soovitav pesukogus on 2 kg.</p> <p>Veekindlad, veekindlad-hingavad ja vetthülgavad materjalid. Programmi võib kasutada ka kanga vetthülgavate omaduste taastamiseks riide puhul, millel on spetsiaalne vett tõrjuv pealiskihit. Vetthülgavate omaduste taastamistsükli läbiviimiseks toimige järgmiselt.</p> <ul style="list-style-type: none"> • Kallake pesuaine lahtrisse . • Kallake spetsiaalne vetthülgava kihi taastamisvahend pesupehmenti lahtrisse . • Vähendage pesukogust tasemeni 1 kg. <p> Vetthülgavate omaduste täiendavaks parandamiseks kuivatage riideid trummelkuivatis, valides Outdoor kuivatusprogrammi (kui see on olemas ja kui riietuseseme hooldamise silt lubab riietuseset trumlis kuivatada).</p>

Programm	FUNKTSIOONID							
Silk		■	■					■
Wool		■	■	■				■
Sport		■	■	■		■	■	■
Outdoor		■	■	■		■		■
Denim		■	■	■	■	■		■

Sobiv pesuaine pesuprogrammidele

Programm	Universaalne pesupulber ¹⁾	Vedel pesuaine	Vedel pesuaine värvilistele	Õrnad villased	Spetsiaalne
Eco 40-60	▲	▲	▲	--	--
Cottons	▲	▲	▲	--	--
Synthetics	▲	▲	▲	--	--
Delicates	--	--	--	▲	▲
Rapid 14min	--	▲	▲	--	--
Anti-allergy	▲	▲	--	--	▲
Baby	--	▲	▲	--	▲
Silk	--	--	--	▲	▲
Wool	--	--	--	▲	▲
Sport	--	▲	▲	--	▲
Outdoor	--	--	--	▲	▲
Denim	--	--	▲	▲	▲

¹⁾ Temperatuuril üle 60 °C on soovitatav kasutada pesupulbrit.

▲ = soovitatav

-- = mittesoovitatav

8.2 Woolmark Wool Care - Sinine



Selle pesumasina villapesuprogramm on saanud The Woolmark Company heakskiidu, millega lubatakse pesta villaseid "käsi-pesu" tähisega tooteid tingimusel, et esmeid pestakse vastavalt hooldussildil olevatele juhistele, järgides pesumasina tootja soovitusi. M1145

Woolmarki sümbol on sertifitseerimistähis paljudes riikides.

9. SEADED

9.1 Helisignaamid

Selle seadmel on erinevad helisignaamid, mis hakkavad tööle:

- Seadme sisselülitamisel (spetsiaalne lühike heli).
- Seadme väljalülitamisel (spetsiaalne lühike heli).
- Nuppude puudutamisel (klõpsu-heli).
- Vale valiku tegemisel (3 lühikest heli).
- Programmi lõppemisel (2 minuti jooksul kõlavad helid).
- Seadme rikke puhul (umbes 5 minuti jooksul kõlavad lühikesed helid).

Programmi lõppemisel kõlavate helisignaaside **sisse-/väljalülitamiseks** puudutage 2 sekundi jooksul



samaaegselt nuppu  ja nuppu . Näidikul kuvatakse On/Off



Helisignaaside väljalülitamisel töötavad need ikka, kui seadmel on rike.

9.2 Lapseluk

Selle valikuga saate takistada lastel juhtpaneeliga mängimast.

Selle valiku **aktiveerimiseks/deaktiveerimiseks** hoidke all nuppu , kuni indikaator  **süttib/kustub** ekraanil.

Pärast väljalülitamist hoiab seade selle valiku vaikimisi sees.



Lapseluku funktsiooni ei saa valida mõne sekundi jooksul pärast seadme sisselülitamist.

9.3 Püsiv Lisaloputus

Selle valikuga jääb uue programmi valimisel lisaloputus alati valituks.

- Selle valiku **aktiveerimiseks/deaktiveerimiseks** hoidke all nuppu , kuni vastav indikaator  **süttib/kustub**.

10. ENNE ESIMEST KASUTAMIST

1. Veenduge, et elektrivarustus oleks kättesaadav ja veekraan lahti.
2. Kallake 2 liitrit vett pesuainesahkli põhipesu lahtrisse tähisega . See toiming lülitab sisse tühjendussüsteemi.
3. Kallake väike kogus pesuainet lahtrisse tähisega .

4. Valige ja käivitage kõrgeima temperatuuriga programm puuvillasele ilma trumlis oleva pesuta. See eemaldab kõikvõimaliku mustuse trumlist ja paagist.

11. IGAPÄEVANE KASUTAMINE



HOIATUS!

Vt ohutus käsitlevaid peatükke.

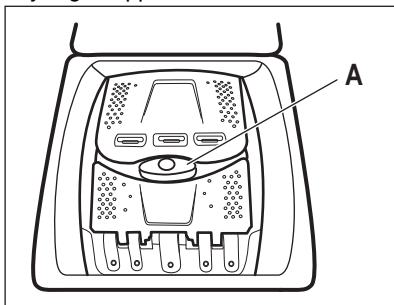
11.1 Seadme sisselülitamine

1. Ühendage toitepistik pistikupessa.
2. Keerake veekraan lahti.
3. Vajutage nuppu Sisse/välja, et seade sisse lülitada.

Kõlab lühike meloodia.

11.2 Pesu panemine masinasse

1. Avage seadme kaas.
2. Vajutage nuppu **A**.



Trummel avaneb automaatselt.

3. Asetage pesuesemed ükshaaval trumlisse.
4. Raputage esemeid enne seadmesse asetamist.

Jälgige, et te ei paneks liiga palju pesu trumlisse.

5. Sulgege trummel ja kaas.



ETTEVAATUST!

Enne seadme kaane sulgemist veenduge, et trummel oleks õigesti suletud.

11.3 Pesuainelahtrid. Pesuaine ja lisandite kasutamine

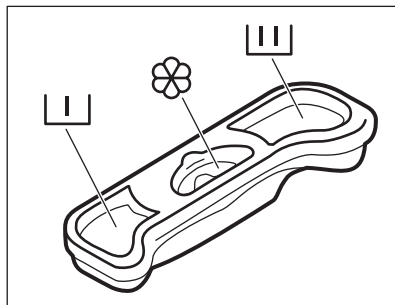
1. Mõõtkte valmis õige kogus pesuainet ja loputusvahendit.
2. Pange pesuaine ja loputusvahend vastavatesse lahtritesse.



Järgige alati pesuaine pakendil toodud juhiseid, kuid soovitatav on pesuaine maksimumtaseme tähist mitte ületada. See kogus tagab siiski kõige paremad pesutulemused.



Vedela pesuaine kasutamisel kallake see pesupalli (saadaval eraldi või koos pesuainega). Pange pesupall pesumasina trumlisse, pestavate riiete peale.



Pesuainelahter eelpesutsükli jaoks.



Pesuainelahter pesutsükli jaoks.




Lahter vedelate lisandite (loputusvahendi, tärgeldusvahendi) jaoks.



tähis osutab vedelate lisandite maksimumtasemele.

11.4 Programmi valimine

1. Keerake programminupp soovitud pesuprogrammi kohale.


Nupu Start/paus  indikaator vilgub. Ekraanil kuvatakse hinnanguline programmi kestus.

2. Temperatuuri ja/või pöörlemiskiiruse muutmiseks puudutage vastavaid nuppe.
3. Soovi korral valige üks või rohkem valikut vastavaid nuppe puudutades.



Kui tehtud valik **ei ole võimalik**, kõlab helisignaal.

11.5 Programmi käivitamine

Programmi käivitamiseks puudutage nupu Start/paus . Programmi ei saa käivitada, kui programmi indikaator on kustunud ega vilgu (nt kui programmiketas on vales asendis). Indikaator lõpetab vilkumise ja jääb põlema.




Programm käivitub, kaas on lukustatud.

Ekraanil kuvatakse indikaator .




Enne vee sissevõtmist võib lühiajaliselt töötada tühjendusump.




11.6 Programmi käivitamine viitkäivitusega

1. Puudutage nupu Viitkäivitus , kuni ekraanile ilmub soovitud viivitusae. Süttib vastav indikaator.
2. Puudutage nupu Start/paus . Kaas lukustub ja seade alustab viitkäivituse pöördloendust. Ekraanile ilmub indikaator . Kui pöördloendus on lõppenud, käivitub programm automaatselt.

Viitkäivituse tühistamine pärast pöördloenduse algust




Viitkäivituse tühistamiseks:

1. Seadme peatamiseks puudutage nupu Start/paus . Kõnealune indikaator vilgub.

2. Puudutage korduvalt nupu Viitkäivitus , kuni ekraanil kuvatakse .
3. Programmi koheseks käivitamiseks puudutage uuesti nupu Start/paus .

Viitkäivituse muutmine pärast pöördloenduse algust

Viitkäivituse muutmine:

1. Seadme peatamiseks puudutage nupu Start/paus . Kõnealune indikaator vilgub.
2. Puudutage korduvalt nupu Viitkäivitus , kuni ekraanile ilmub soovitud viivitusae.
3. Uue pöördloenduse käivitamiseks puudutage uuesti nupu Start/paus .

11.7 SensiCare System pesukoguse tuvastamine

Pärast nupu Start/paus  puudutamist:


1. SensiCare System käivitab pesukoguse tuvastamise programmi kestuse täpseks arvutamiseks. Selle faasi ajal vilguvad kaks punkti, mis tunde ja minuteid eraldavad.
2. Umbes 15–20 minuti pärast kuvatakse uus tsükli kestus. Seade reguleerib programmi kestust automaatselt vastavalt pesu kogusele, et saavutada parimad pesutulemused lühima võimaliku ajaga.




SensiCare System ei ole saadaval kõigi programmidega nagu: Wool ja lühikeste tsüklitega programmid.

11.8 Programmi katkestamine ja seadete muutmine


Programmi töö ajal saate muuta **valid mõnda** funktsiooni:

1. Puudutage nupu Start/paus . Vastav indikaator vilgub.

2. Muutke valikuid. Ekraanil olev info muutub vastavalt.
3. Puudutage uuesti nuppu Start/paus .

Pesuprogramm jätkab tööd.


11.9 Jooksva programmi katkestamine

1. Vajutage Sisse/välja nuppu , et tühistada programm ja seade välja lülitada.
2. Seadme sisselülitamiseks vajutage uuesti Sisse/välja nuppu.



Kui SensiCare System on lõpetanud ja veega täitmine on alanud, käivitub uus programm ilma SensiCare System kordamata. Vett ja pesuainet ei väljutata, et vältida liigseid jääkaineid.

Tühistamiseks on ka teine võimalus:

1. Keerake valikunupp asendisse "Lähtesta" .
2. Oodake 1 sekund. Näidikul kuvatakse ---.

Nüüd saate seada uue pesuprogrammi.

11.10 Programmi lõpp

Kui programm on lõppenud, peatub seade automaatselt. Kõlavad helisignaalid (kui need on aktiveeritud).

Ekraanil kuvatakse .

Nupu Start/paus  indikaator kustub.

Kaas avaneb ja indikaator  kustub.

1. Vajutage nuppu Sisse/välja, et seade välja lülitada.

Viis minutit pärast programmi lõppu lülitab energiasäästu funktsioon seadme automaatselt välja.





Seadet uuesti käivitades näete ekraanil eelmise valitud programmi lõppu. Keerake programminuppu uue tsükli valimiseks.





2. Eemaldage seadme pesu.
3. Veenduge, et trummel on tühi.
4. Hallituse ja ebameeldiva lõhna vältimiseks hoidke seadme luuk ja pesuainesahtel kergelt paakil.



5. Sulgege veekraan.



11.11 Vee väljalaskmine pärast tsükli lõppu

Kui olete valinud programmi või valiku, mille lõpus jääb viimane loputusvesi paaki, programm on lõppenud, kuid:

- Ajaalal kuvatakse  ja ekraanile ilmub lukustatud kaane tähis .
- Trummel pöörleb regulaarsete vahedega, et takistada pesu kortsumist.
- Kaas jääb lukustatuks.
- Kaane avamiseks tuleb vesi seadmest välja lasta:

1. Vajadusel puudutage nuppu Tsentrifugimine , et vähendada seadme poolt soovitatud pöörlemiskiirust.
2. Vajutage nuppu Start/paus :
 - Kui olete valinud Loputusvee hoidmine , tühjeneb seade veest ja teostab tsentrifugimise.
 - Kui olete valinud Öötsükkel , siis seade üksnes tühjeneb veest.

Valikuindikaatorid Loputusvee hoidmine  ja Öötsükkel  kaovad.

3. Kui programm on lõppenud ja kaane lukustuse indikaator  kustub, võite avada kaane.
4. Seadme väljalülitamiseks vajutage paar sekundit nuppu Sisse/välja .

11.12 Ooterežiimi funktsioon

Ooterežiimi funktsioon lülitab seadme automaatselt välja, et vähendada energiatarbimist, kui:

- Te pole seadet 5 minutit kasutanud, kui ükski programm ei tööta. Seadme uuesti sisselülitamiseks vajutage nuppu Sisse/välja.
- Pärast 5 minuti möödumist pesuprogrammi lõpust. Seadme uuesti sisselülitamiseks vajutage nuppu Sisse/välja. Ekraanil kuvatakse viimatise pesuprogrammi lõppu. Keerake programminuppu uue tsükli valimiseks.

Kui valikunupp on asendis "Lähtesta" • , lülitub seade automaatselt 30 sekundi pärast välja.

i Kui olete valinud programmi või valiku, mille lõppedes jääb vesi trumlisse, siis ooterežiimi funktsioon seadet **välja ei lülita**, et teil oleks meeles vesi seadmest välja lasta.

12. VIHJEID JA NÄPUNÄITEID



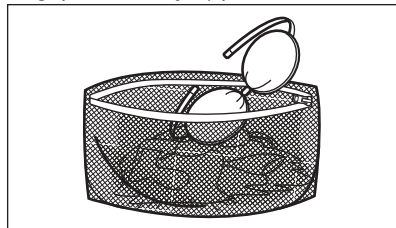
HOIATUS!

Vt ohutust käsitlevaid peatükke.

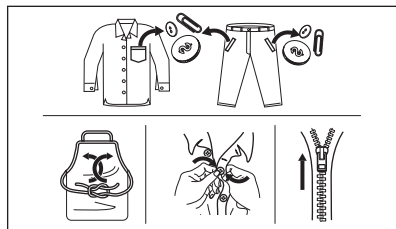
12.1 Pesu kogus

- Jaotage pesu järgmiselt: valge, värviline, sünteetiline, õrn pesu ja villane pesu.
- Järgige pesemisjuhiseid, mis on riiete hooldussiltidel.
- Ärge peske korraga valgeid ja värvilisi esemeid.
- Mõned värvilised esemed võivad esmasel pesul oma värvi kaotada. Soovitame esimestel kordadel neid esemeid pesta eraldi.
- Keerake pahupidi mitmekihilised riided, villased ja trükimustrilised riided.
- Töödelge tugevamaid plekke.
- Peske tugevaid plekke spetsiaalse pesuainega.
- Olge kardinatega ettevaatlik. Eemaldage kardinateklambriid või asetage need pesukotti või padjapüüri.
- Väike pesukogus võib tekitada probleeme masina tasakaaluga väänamisfaasis ja põhjustada vibreerimist. Sellisel juhul:
 - a. peatage programm ja avage seadme uks (vt "lgapäevane kasutamine");
 - b. jaotage pesu trumlis ümber nii, et esemed paigutuksid ühtlasemalt;
 - c. vajutage nuppu Start/paus. Tsentrifugimine jätkub.
- Nõopige kinni padjapüürid, sulgege lukud, haagid ja trukid. Siduge kinni vööd, rihmad, kingapaelad, nõõrid ja muud lahtised detailid.
- Ärge peske masinas palistusteta või õmblemata servadega rõivaid. Peske väikesi esemeid (tugikaartega

rinnahoidjaid, vöösid, sukkpükse, kingapaelu, linte jne) pesukotis.



- Tühjendage taskud ja voltige riided lahti.



12.2 Raskestieemaldatavad plekid

Mõnele plekile ei piisa ainult veest ja pesuainest.

Soovitame neid plekke töödelda enne esemete masinasse panemist.

Saadaval on spetsiaalsed plekieemaldajad. Kasutage plekieemaldajat, mis vastab pleki tüübile ja kangale.

12.3 Pesuaine tüüp ja kogus

Lisaks headele pesutulemustele aitab õigesti valitud pesuaine ja õige kogus vältida ka keskkonna saastamist:

- Kasutage ainult pesumasinate jaoks valmistatud pesuaineid ja muid

lisandeid. Kõigepealt järgige neid üldisi reegleid:

- pesupulbrid kõigile kangatüüpidele, välja arvatud õrn pesu. Valge pesu puhul tuleks eelistada pleegitusainet sisaldavat pulbrit ja desinfitseerivaid,
- vedelad pesuained, soovitatavalt madalal temperatuuril pestavate (60 °C maks.) kõigi kangatüüpide või spetsiaalselt villaste esemete jaoks.
- Pesuaine valik ja kogus sõltub: riiete tüübist (õrn pesu, villased, puuvillased vm), värvist, pesu kogusest, määrdumisastmest, vee temperatuurist ja kareduse astmest.
- Järgige alati pesuaine või lisaainete valmistajate pakenditel olevaid juhiseid, ärge suurendage maksimaalset soovitatud pesuainekogust (**MAX**).
- Ärge segage erinevaid pesuaineid.
- Kasutage vähem pesuainet, kui:
 - pesete väikest kogust,
 - pesu on kergelt määrdunud,
 - pesemise käigus tekib liiga palju vahtu.
- Pesuainetablettide või pesupähklite kasutamisel asetage need alati otse trumliisse, mitte pesuainejaoturisse.

Liiga väike kogus pesuainet võib põhjustada:

- ebarahuldavaid pesutulemusi,
- pesu võib muutuda hallikaks,
- pesu jääb rasvaseks,
- seadmes tekib hallitus.

Liiga suur kogus pesuainet võib põhjustada:

- liigset vahtu,
- halvemaid pesutulemusi,
- ebapiisavat loputamist,
- suuremat koormust keskkonnale.

13. HOOLDUS JA PUHASTUS



HOIATUS!

Vt ohutust käsitlevaid peatükke.



Lugege tähelepanelikult, et leida parimaid hooldusnõuandeid.

12.4 Ökoloogilised näpunäited

Vee ja energia kokku hoidmiseks ja keskkonna säästmiseks soovitame järgmist:

- **Tavaliselt määrdunud pesu** võib pesta **ilma eelpesuta**, et kokku hoida pesuainet, vett ja aega (samuti säästab see loodust!).
- Kui täidate pesumasina **maksimumkoguses pesuga, mis on iga programmi jaoks ette nähtud, aitab see vähendada vee- ja energiakulu.**
- Piisava eelneva töötuse puhul on plekid ja möödukas mustus eemaldatavad; pesu võib pesta ka madalamal temperatuuril.
- Õiges koguses pesuaine kasutamiseks vaadake pesuainetootja antud soovitusi ja tehke selgeks, milline on teie piirkonna vee karedus. Vt jaotist "Vee karedus".
- Valige **maksimaalne võimalik pöörlemiskiirus** valitud pesuprogrammi puhul **enne pesu kuivatamist trummelkuivatis**. Nii säästate kuivatamisel energiat!

12.5 Vee karedus

Kui vee karedus teie piirkonnas on kõrge või keskmine, soovitame pesumasinates kasutada veepehmedajat. Madala veekaredusega piirkondades ei ole tarvis veepehmedajat kasutada.

Veekareduse teadasaamiseks võtke ühendust kohaliku vee-ettevõttega.

Kasutage õiges koguses veepehmedajat. Järgige toodete pakenditel olevaid juhiseid.

13.1 Regulaarne puhastamine

Regulaarne puhastamine aitab teie seadme eluiga pikendada.

Pärast tsükli hoidke ust ja pesuainejaoturit kergelt avatuna, et tekitada õhuringlus ja eemaldada seadmes olev niiskus: nii väldite hallituse ja halva lõhna tekkimist.

Kui seadet ei kasutata pikema aja jooksul: sulgege veekraan ja eemaldage seade vooluvõrgust.

Regulaarse puhastamise näitlik kava:

Katlakivieemaldus	Kaks korda aastas
Hoolduspesu	Üks kord kuus
Kaane tihendi puhastamine	Iga kahe kuu tagant
Trumli puhastamine	Iga kahe kuu tagant
Pesuainejaoturi puhastamine	Iga kahe kuu tagant
Tühjenduspumba filtri puhastamine	Kaks korda aastas
Sissevõtuvooliku ja klapi filtri puhastamine	Kaks korda aastas

Järgnevalt kirjeldatakse kõigi osade puhastamist.

13.2 Kõrvaliste esemete eemaldamine

- i** Vaadake, et taskud oleksid tühjad ja kõik lahtised detailid oleks enne tsükli käivitamist kinnitatud. Vt jaotist "Pesukogus" peatükis "Nõuandeid ja näpunäiteid".

Eemaldage kõik lahtised detailid (pandlad, nõõbid, mündid), mis võivad sattuda filtrisse ja trumli. Vt jaotisi "Trumli puhastamine", "Tühjenduspumba puhastamine" ja "Sissevõtuvooliku ja klapi filtri puhastamine". Vajadusel pöörduge volitatud volitatud hoolduskeskusesse.

13.3 Välistpinna puhastamine

Puhastage seadet ainult neutraalse pesuaine ja sooja veega. Kuivatage täielikult kõik pinnad. Ärge kasutage küürimisšvamme ega kraapivat materjali.



ETTEVAATUST!

Ärge kasutage alkoholi, lahusteid ega keemilisi aineid.



ETTEVAATUST!

Ärge puhastage metallpindu kloori sisaldavate ainetega.

13.4 Katlakivi eemaldamine



Kui vee karedus teie piirkonnas on kõrge või keskmine, soovitame pesumasinate kasutada veepehmemendajaid.

Kontrollige trumlit regulaarselt, et avastada katlakivi olemasolu.

Tavalised pesuvahendid sisaldavad küll pehmemendavaid aineid, kuid aeg-ajalt on siiski soovitatav läbi viia ilma pesuta pesutsükkel koos katlakivieemaldiga.



Järgige alati toodete valmistajate pakenditel olevaid juhiseid.

13.5 Hoolduspesu

Pidev madala temperatuuriga programmide kasutamine võib põhjustada pesupulbriääkide ja ebemete kogunemist ning bakterite tekkimist trumli või paagis. Tagajärjeks võib olla ebameeldiv lõhn ja hallitus. Jääkide kõrvaldamiseks ja seadme sisemuse puhastamiseks teostage regulaarselt hoolduspesu (vähemalt kord kuus):



Vaadake jaotist „Trumli puhastamine“.

13.6 Trumli puhastamine

Kontrollige regulaarselt trumlit, et vältida rooste tekkimist.

Puhastage trumlit spetsiaalselt roosteavale terasele mõeldud tootega.



Järgige alati toodete valmistajate pakenditel olevaid juhiseid.

Põhjalikuks puhastamiseks:

- Eemaldage trumlist kõik esemed.
- Valige programm Cottons koos kõrgeima temperatuuriga. Võimalike jääkide

väljaloputamiseks lisage trumliste väike kogus pesupulbrit.

Puhastage seda vajadusel, kasutades ammoniaaki sisaldavat puhastuskreemi ja vältides pinna kriimustamist.

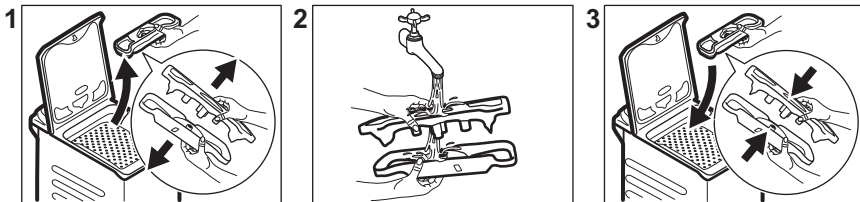
13.7 Kaane tihend

Kontrollige regulaarselt uksetihendit ja eemaldage kõik objektid siseosalt.



Järgige alati toodete valmistajate pakenditel olevaid juhiseid.

13.8 Pesuaine jaoturi puhastamine



13.9 Tühjendusfiltri puhastamine

Kontrollige regulaarselt tühjenduspumba filtrit ning veenduge selle puhtuses.

Puhastage tühjenduspumpa, kui:

- Seade ei tühjene veest.
- Trummel ei pöörle.
- Seade teeb imelikku müra tühjenduspumba tööstatuse tõttu.
- Ekraanil kuvatakse veakood E20

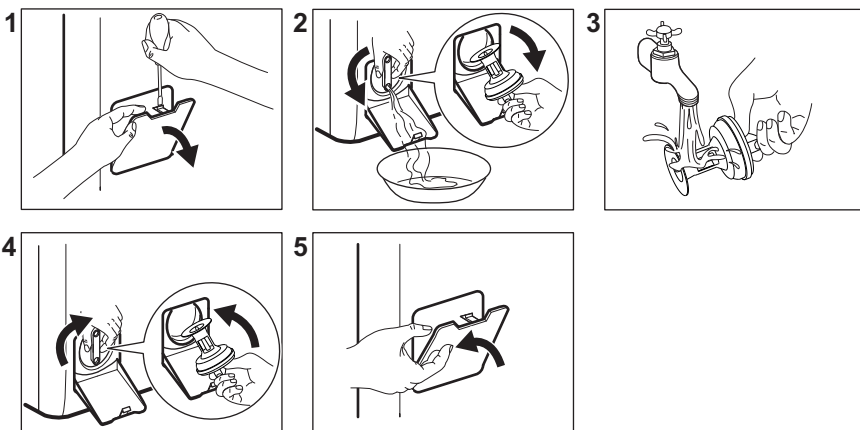


HOIATUS!

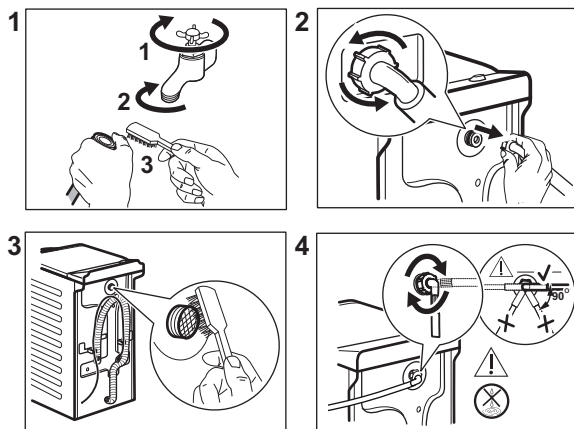
- Ühendage toitepistik pistikupesast lahti;
- Ärge eemaldage filtrit, kui seade töötab.
- Ärge puhastage tühjenduspumpa, kui vesi seadmes on kuum. Oodake, kuni vesi jahtub.

Filtri eemaldamisel hoidke vee ärakuivatamiseks alati käepärast mõni lapp.

Pumba puhastamiseks:



13.10 Sissevõtuvooliku ja klapi filtri puhastamine



13.11 Avariitühendus

Kui seade ei suuda vett välja lasta, teostage sama toiming, mida on kirjeldatud jaotises "Tühjenduspumba puhastamine". Vajadusel puhastage pumba.

Kui te sooritate avariitühjenduse, peate tühjendusüsteemi uuesti aktiveerima:

1. Pange 2 liitrit vett pesuaine jaoturi põhipesu lahtrisse.
2. Käivitage programm vee tühjendamiseks.

13.12 Abinõud külmumise vastu

Kui seade on paigaldatud kohta, kus temperatuur võib langeda 0° C või alla selle, eemaldage allesjäänud vesi sisselaskevoolikust ja tühjenduspumbast.

1. Ühendage toitepistik pistikupesast lahti.
2. Sulgege veekraan.
3. Asetage sissevõtuvooliku otsad anumasse ja laske veel voolikust välja voolata.
4. Tühjendage tühjenduspump. Vt hädaolukorras vee tühjendamise toimingut.
5. Kui tühjenduspump on tühi, paigaldage sissevõtuvoolik uuesti.



HOIATUS!

Enne seadme uuesti kasutamist veenduge, et temperatuur oleks üle 0 °C. Tootja ei vastuta madalatest temperatuuridest tingitud kahjude eest.

14. VEAOTSING



HOIATUS!

Vt ohutust käsitlevaid peatükke.

14.1 Veakoodid ja võimalikud tõrked

Seade ei käivitu või seiskub töö käigus. Püüdke esmalt leida probleemile lahendus (vt tabeleid).



HOIATUS!

Eemaldage seade vooluvõrgust enne mis tahes kontrollimise läbiviimist.


Mõne probleemi puhul kuvatakse ekraanil veakood ja Start/paus

▷||-nupp võib pidevalt vilkuda:

Probleem	Võimalik lahendus
E 10 Seade ei täitu korralikult veega.	<ul style="list-style-type: none"> • Veenduge, et veekraan on lahti. • Veenduge, et veevarustuse surve ei ole liiga väike. Selle teabe saamiseks pöörduge kohaliku vee-ettevõtte poole. • Veenduge, et veekraan ei ole ummistunud. • Veenduge, et sisselaskevoolikul pole väändeid, kahjustusi ega kõverusi. • Veenduge, et vee sisselaskevoolikute ühendused on õiged. • Veenduge, et sisselaskevooliku filter ja klapi filter ei ole ummistunud. Vt jaotist "Hooldus ja puhastus".
E20 Seade ei tühjene veest.	<ul style="list-style-type: none"> • Veenduge, et valamü äravool ei ole ummistunud. • Veenduge, et tühjendusvoolik ei ole muljutud ega vääntud. • Veenduge, et tühjendusfilter ei ole ummistunud. Vajadusel puhastage filter. Vt jaotist "Hooldus ja puhastamine". • Veenduge, et tühjendusvooliku ühendused on õiged. • Valige tühjendusprogramm, kui olete valinud programmi, mis ei sisalda tühjendusfaasi. • Valige tühjendusprogramm, kui olete valinud funktsiooni, mille lõpus jääb vesi seadmesse.
E91 Sisemine tõrge. Elektrooniliste osade ja seadme vahel puudub ühendus.	<ul style="list-style-type: none"> • Programm ei lõppenud õigesti või peatati seadme töö liiga vara. Lülitage seade uuesti välja ja sisse. • Kui veakood kuvatakse uuesti, pöörduge volitatud hoolduskeskuse.
EKO Elektrivarustus on kõikov.	<ul style="list-style-type: none"> • Oodake, kuni elektrivarustus on taas püsiv.

Kui ekraanil on teised veakoodid, lülitage seade välja ja seejärel uuesti sisse. Kui probleem püsib endiselt, võtke ühendust volitatud teeninduskeskusega.

Kui tegemist on mõne muu pesumasina probleemiga, otsige võimalikke lahendusi alltoodud tabelist.

Probleem	Võimalik lahendus
Programm ei käivitu.	<ul style="list-style-type: none"> • Veenduge, et pistik on pistikupesasse ühendatud. • Veenduge, et seadme kaas ja trumliuugid oleks korralikult kinni. • Veenduge, et kaitsmekapis ei ole kaitse läbi läinud. • Veenduge, et üksust Start/paus  on puudutatud. • Kui viitkäivitus on seatud, tühistage säte või oodake pöördloenduse lõppu. • Deaktiveerige lapselukufunktsioon, kui see on sees. • Kontrollige valitud programmi nupu asendit.
Seade täitub veega ning tühjeneb kohe- selt.	<ul style="list-style-type: none"> • Veenduge, et tühjendusvoolik on õiges asendis. On võimalik, et voolik on paigutatud liiga madalale. Vt jaotist "Paigaldusjuhised".
Tsentrifuugimisfaas ei käivitu või pesut- sükkel kestab tavali- sest kauem.	<ul style="list-style-type: none"> • Valige tsentrifuugimisprogramm. • Veenduge, et tühjendusfilter ei ole ummistunud. Vajadusel puhastage filter. Vt jaotist "Hooldus ja puhastamine". • Kohandage käsitsi masinas olevaid esemeid ja käivitage tsentrifuugimisetapp uuesti. Selle probleemi põhjuseks võib olla pesumasina tasakaalustamatus.
Põrandal on vett.	<ul style="list-style-type: none"> • Veenduge, et veevoolikute ühendused on tihedad ja et veelekkeid ei ole. • Veenduge, et vee sisselaskevoolikul ja tühjendusvoolikul pole kahjustusi. • Kasutage kindlasti õiget pesuainet õiges koguses.
Seadme kaant ei saa avada.	<ul style="list-style-type: none"> • Veenduge, et te pole valinud pesuprogrammi, mille lõpus jääb vesi paaki. • Veenduge, et pesuprogramm on lõppenud. • Kui trumlis on vett, valige tühjendus- või tsentrifuugimisprogramm. • Veenduge, et seade saab toidet. • Selle probleemi põhjuseks võib olla seadme tõrge. Võtke ühendust volitatud teeninduskeskusega.
Seade teeb ebatava- list häält ja vibreerib.	<ul style="list-style-type: none"> • Veenduge, et seade on õigesti nivelleeritud. Vt jaotist "Paigaldusjuhised". • Veenduge, et pakend ja/või transpordipoldid on eemaldatud. Vt jaotist "Paigaldusjuhised". • Lisage trumlisse pesu. On võimalik, et pesukogus on liiga väike.
Programmi kestus suureneb või vähe- neb programmi tööta- misel.	<ul style="list-style-type: none"> • SensiCare System suudab programmi kestust vastavalt pestava pesu tüübile ja kogusele muuta. Vt peatükis "Igapäevane kasutamine" olevat jaotist "SensiCare System pesukoguse tuvastamine".
Pesutulemused on ebarahuldavad.	<ul style="list-style-type: none"> • Suurendage pesuaine kogust või kasutage erinevat pesuainet. • Enne pesu pesemist kasutage tõrksate plekkide eemaldamiseks spetsiaalseid puhastusvahendeid. • Veenduge, et seatud temperatuur on õige. • Vähendage pesukogust.

Probleem	Võimalik lahendus
Pesutsükli ajal on trumlis liiga palju vahu.	<ul style="list-style-type: none"> Vähendage pesuaine kogust.

Pärast kontrollimist aktiveerige seade. Programm jätkub kohast, kus see katkes.

Kui probleem püsib, võtke ühendust volitatud teeninduskeskusega.

Teeninduskeskuse andmed leiate andmesildilt.

15. TARBIMISVÄÄRTUSED

15.1 Sissejuhatus



Vt www.theenergylabel.eu, et näha täpsemat teavet energiamärgistuse kohta.



Seadme energiamärgisel olevalt QR-koodilt leiate veebilingi teabele, mis on seotud selle seadme jõudlusele vastavalt EL EPREL-i andmebaasis kirjeldatule. Hoidke energiamärgis alles koos kasutusjuhendiga ja kõigi muude dokumentidega, mis seadmega kaasnesid.

Sama teavet EPREL-is on võimalik leida ka aadressilt <https://eprel.ec.europa.eu>, kasutades mudeli nime ja tootenumbrit, mis on toodud andmesildil. Andmesildi täpse asukoha kohta leiate teavet jaotisest „Toote kirjeldus“.

15.2 Legend

kg	Pesu kogus.	hh:m m	lühendamiseks.
kWh	Energiatarve.	°C	Pesu temperatuur.
Liitrid	Veekulu.	p/min	Tsentrifuugimiskiirus.
%	Jääkniiskus tsentrifuugimisfaasi lõpus. Mida suurem tsentrifuugimiskiirus, seda suurem on müratase ja seda madalam jääkniiskus.		



Väärtused ja programmi kestus võivad erineda olenevalt tingimustest (nt toatemperatuur, veetemperatuur ja -surve, pesu kogus ja tüüp, toitepinge) ja ka sellest, kas olete programmi vaikeseadeid muutnud.

15.3 Vastavalt komisjoni määrusele EL 2019/2023

Eco 40-60 programm	kg	kWh	Liitrid	hh:mm	%	°C	p/min ¹⁾
Täiskogus	6	0.940	47.0	3:17	53.00	47	1151
Pool kogust	3	0.518	37.0	2:35	53.00	39	1151
Veerand kogust	1,5	0.260	29.0	2:35	55.00	25	1151

1) Maksimaalne tsentrifuugimiskiirus.

Võimsustarve eri režiimides

Väljas (W)	Ooterežiim (W)	Viitkäivitus (W)
0.48	0.48	4.00

Maksimaalne aeg olekuni väljas/ooterežiim on 15 minutit.

15.4 Tavalised programmid



Tegemist on ainult kaudsete väärtustega.

Programm	kg	kWh	Liitrid	hh:mm	%	°C	p/min ¹⁾
Cottons ²⁾ 90 °C	6	2.60	85.0	3:25	53.00	85	1200
Cottons 60 °C	6	1.85	85.0	3:25	53.00	55	1200
Cottons 20° ³⁾ 20 °C	6	0.40	85.0	2:45	53.00	20	1200
Synthetics 40 °C	3	0.65	55.0	2:10	35.00	40	1200
Delicates ⁴⁾ 30 °C	2	0.35	50.0	1:00	35.00	30	1200
Wool 30 °C	1	0.20	35.0	1:10	30.00	30	1200

1) Tsentrifuugimiskiirust tähistav indikaator.

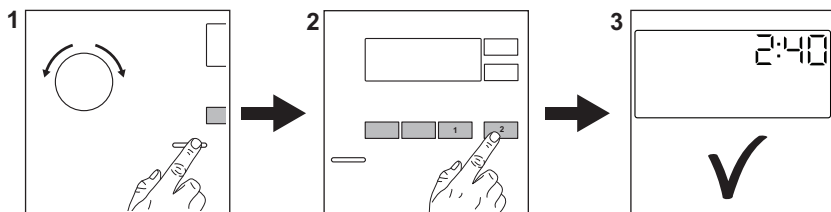
2) Sobib tugevasti määratud esemete pesemiseks.

3) Sobib kergelt määratud puuvillaste, tehis- ja segakiust kangaste pesemiseks.

4) Kasutatav ka kiirpesutsükli kergelt määratud esemetele.

16. KIIRJUHEND

16.1 Igapäevane kasutamine



Ühendage toitepistik pistikupessa.

Keerake veekraan lahti.

Pange pesu masinasse.

Valage pesuaine ja muud vahendid õigesse pesuainesahtlisse.

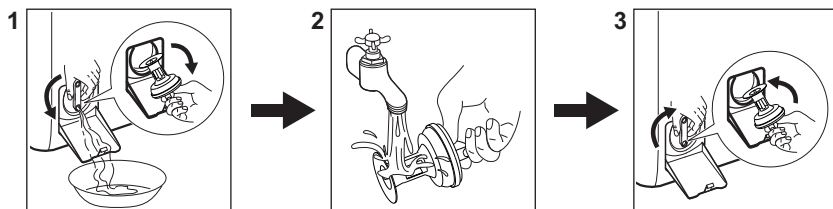
1. Seadme sisselülitamiseks vajutage **Sisse/välja** -nuppu. Keerake programmi valikunuppu soovitud pesuprogrammi seadmiseks.

2. Valige sobivad valikud (1) vastavate puutenuppude abil. Programmi käivitamiseks puudutage nuppu **Start/paus** (2).

3. Seade hakkab tööle. Pesuprogrammi lõpus eemaldage pesu.

Seadme väljalülitamiseks vajutage nuppu **Sisse/välja**.





16.2 Tühjenduspumba filtri puhastamine



Puhastage filtrit regulaarselt, eriti aga häirekoodi **E20** kuvamisel.

16.3 Programmid


Programmid	Kogus	Seadme kirjeldus
Eco 40-60	6 kg	Valge ja värviline puuvillane. Tavaliselt määratud esemed.
Cottons	6 kg	Valge puuvillane ja värviline puuvillane.
Synthetics	3 kg	Sünteetilised või segakangast esemed.
Delicates	2 kg	Õrnad kangad nagu akrüül, viskoos, polüester.


Programmid	Kogus	Seadme kirjeldus
Rapid 14min	1,5 kg	Puuvillased ja tehiskiust esemed, mis on kergelt määratud või kantud vaid üks kord.
Rinse	6 kg	Kõik materjalid, välja arvatud villased ja väga õrnad kangad. Programm loputamiseks ja tsentrifuugimiseks.
Spin/Drain	6 kg	Kõik materjalid, välja arvatud villased ja väga õrnad kangad. Programm tsentrifuugimiseks ja seadme tühjendamiseks veest.
 Anti-allergy	6 kg	Valged puuvillased esemed. See programm aitab eemaldada pisikuid ja baktereid.
Baby	2 kg	Õrn pesutsükkel, mis sobib beebiriiete pesemiseks.
 Silk	0,5 kg	Eriprogramm siidist ja sega-tehiskiust esemetele.
 Wool	1 kg	Masinpestav villane, käsitsipestav villane ja õrnad kangad.
Sport	3 kg	Spordiriided.
 Outdoor	2 kg ¹⁾ 1 kg ²⁾	Kaasaegsed välispordiriided.
Denim	2 kg	Teksariidest esemed.

1) Pesuprogramm.

2) Pesuprogramm ja veekindlust lisav tsükkel.

17. JÄÄTMEKÄITLUS

Sümboliga  tähistatud materjalid võib ringlusse suunata. Selleks viige pakendid vastavatesse konteineritesse. Aidake hoida keskkonda ja inimeste tervist ja suunake elektri- ja elektroonilised jäätmed ringlusse. Ärge visake

sümboliga  tähistatud seadmeid muude majapidamisjäätmete hulka. Viige seade kohalikku ringluspunkti või pöörduge abi saamiseks kohalikku omavalitsusse.

www.electrolux.com/shop



135981450-A-422022

