



**СТИРАЛЬНАЯ  
МАШИНА**

ПОЖАЛУЙСТА, ВНИМАТЕЛЬНО  
ПРОЧИТАЙТЕ ИНСТРУКЦИЮ.

СОХРАНИТЕ ЕЁ  
ДЛЯ ДАЛЬНЕЙШЕГО  
ИСПОЛЬЗОВАНИЯ.

**МОДЕЛЬ  
MF200**

## **РУКОВОДСТВО ПО ЭКСПЛУАТАЦИИ**



## СОДЕРЖАНИЕ

<b>Правила техники безопасности.....</b>	<b>2</b>
Правила техники безопасности.....	2
<b>Установка .....</b>	<b>7</b>
Описание продукта.....	7
Установка.....	8
<b>Эксплуатация.....</b>	<b>12</b>
Быстрый запуск.....	12
Перед каждой стиркой.....	13
Дозатор моющих средств.....	14
Опции.....	15
Другие функции.....	16
Программы.....	18
<b>Обслуживание.....</b>	<b>19</b>
Очистка и обслуживание.....	19
Устранение неисправностей.....	22
Технические характеристики.....	23

### УВАЖАЕМЫЙ ПОКУПАТЕЛЬ!

Благодарим Вас за покупку техники Midea! Пожалуйста, перед использованием внимательно прочитайте это руководство и сохраните его для дальнейшего использования. В тексте данного Руководства Вы найдете необходимую информацию по правильной эксплуатации и обслуживанию Вашей стиральной машины. Соблюдение указанных мер предосторожности поможет сэкономить много Вашего времени и средств в ходе эксплуатации прибора. В разделе «Техническое обслуживание» Вы найдете разъяснения по вопросам эксплуатации и устранения неисправностей, которые могут избавить Вас от необходимости обращаться в службу сервиса.

Компания Midea постоянно совершенствует свои изделия и поэтому оставляет за собой право вносить изменения, не влияющие на безопасность и функционирование прибора.

### ■ Правила техники безопасности

В целях вашей безопасности необходимо соблюдать инструкции, приведенные в данном руководстве, чтобы свести к минимуму риск возгорания или взрыва, поражения электрическим током или предотвратить повреждение имущества, травмы или гибель людей. Пояснение символов:

#### Предупреждение!

Эта комбинация символа и сигнального слова указывает на потенциально опасную ситуацию, которая может привести к смерти или серьезным травмам, если ее не избежать.

#### Осторожно

Эта комбинация символа и сигнального слова указывает на потенциально опасную ситуацию, которая может привести к легким или незначительным травмам или повреждению имущества и окружающей среды.

#### Примечание !

Эта комбинация символа и сигнального слова указывает на потенциально опасную ситуацию, которая может привести к легким или незначительным травмам.

#### Предупреждение!

Удар током!

- Если шнур питания поврежден, он должен быть заменен производителем, его сервисным агентом или специалистами с аналогичной квалификацией, чтобы избежать опасности.

- Новые комплекты шлангов, поставляемые с устройством, должны использоваться, а старые комплекты шлангов не должны использоваться повторно.
- Перед любым обслуживанием устройства отключите устройство от сети.
- Всегда отключайте машину от сети и выключайте воду после использования. Макс. давление воды на входе, в паскалях. Мин. давление воды на входе, в паскалях.
- Для обеспечения вашей безопасности вилка питания должна быть вставлена в заземленную трехполюсную розетку. Внимательно проверьте и убедитесь, что ваша розетка правильно и надежно заземлена.
- Убедитесь, что вода и электрические устройства должны быть подключены квалифицированным специалистом в соответствии с инструкциями производителя и местными правилами техники безопасности.

### **Риск для детей!**

- Страны EN: устройство может использоваться детьми в возрасте от 8 лет и старше, а также лицами с ограниченными физическими или умственными способностями или недостатком опыта и знаний, если им был предоставлен надзор или инструкция относительно безопасного использования устройства, и понять связанные с этим опасности. Дети не должны играть с устройством. Чистка и обслуживание пользователя не должны производиться детьми без присмотра.
- Следует следить за детьми младше 3 лет, им запрещено играть с устройством.
- Животные и дети могут забраться в машину. Проверяйте машину перед каждой операцией.
- Детям запрещено играть с устройством!

- Стеклопанная дверь может быть очень горячей во время работы. Держите детей и домашних животных подалеке от машины во время работы в очень влажных помещениях, а также в помещениях с взрывоопасным или едким газом.
- Удалите все упаковки и транспортировочные болты перед использованием устройства. В противном случае это может привести к серьезному повреждению.
- Штекер должен быть доступен после установки.

### **Опасность взрыва!**

- Не мойте и не сушите предметы, которые были очищены, промыты или пропитаны горючими или взрывоопасными веществами (такими как воск, масло, краска, бензин, обезжириватели, растворители для химической чистки, керосин и т. д.). Это может привести к пожару или взрыву.
- Перед использованием тщательно промыть детали вручную.



### **Осторожно!**

### **Установка продукта!**

- Эта стиральная машина предназначена только для использования внутри помещений.
- Он не предназначен для встроенного использования.
- Отверстия не должны быть закрыты ковром.
- Стиральную машину нельзя устанавливать в ванной или в очень влажных помещениях, а также в помещениях с взрывоопасными или едкими газами.
- Стиральная машина только с одним впускным клапаном может быть подключена к источнику холодной воды. Продукт с двойными впускными клапанами должен быть правильно подключен к источникам горячей и холодной воды.
- Штекер должен быть доступен после установки.
- Удалите все упаковки и транспортировочные болты перед использованием устройства. В противном случае это может привести к серьезному повреждению.

### **Опасность повреждения устройства!**

- Ваш продукт предназначен только для домашнего использования и предназначен только для тканей, пригодных для машинной стирки.
- Не поднимайтесь и не садитесь на верхнюю крышку машины.
- Не прислоняться к двери машины.
- **Меры предосторожности при работе с машиной:**
  1. Транспортные болты должны быть снова установлены на машину специалистом.
  2. Скопившаяся вода должна быть слита из машины.
  3. Обращайтесь с машиной осторожно. Никогда не держите выступающие части машины открытыми во время подъема. Дверь машины не может использоваться в качестве ручки при транспортировке.
  4. Это устройство является тяжелым. Транспортировку следует производить с осторожностью.
- Пожалуйста, не закрывайте дверь чрезмерными усилиями. Если вам трудно закрыть дверь, проверьте, правильно ли вы положили одежду или правильно ее распределили.
- Запрещается стирать ковры.

### **Эксплуатация устройства!**

- Прежде чем стирать одежду в первый раз, продукт должен запускаться на один цикл стирки без одежды внутри.
- Легковоспламеняющиеся и взрывоопасные или токсичные растворители запрещены. Бензин, спирт и т. д. не используются в качестве моющих средств. Пожалуйста, выбирайте только моющие средства, подходящие для машинной стирки, особенно для барабана.

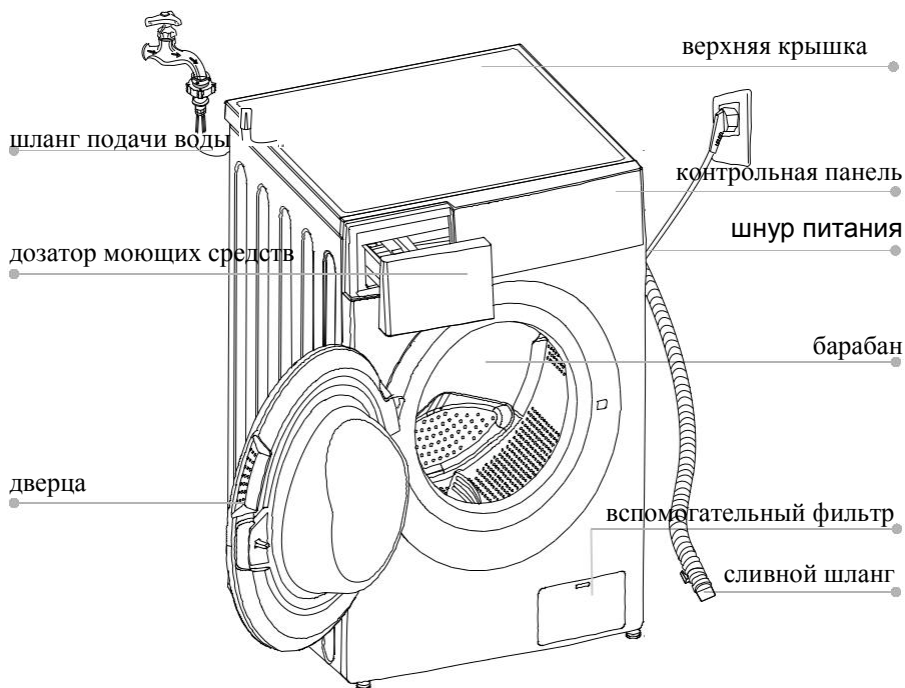
- Убедитесь, что все карманы опустошены. Острые и жесткие предметы, такие как монета, брошь, гвоздь, винт или камень и т. д., могут привести к серьезным повреждениям устройства.
- Пожалуйста, проверьте, была ли слита вода внутри барабана, прежде чем открывать его дверцу. Пожалуйста, не открывайте дверцу, если есть видимая вода.
- Будьте осторожны, когда устройство сливает горячую воду для стирки.
- Никогда не доливайте воду вручную во время стирки.
- После завершения программы, пожалуйста, подождите две минуты, чтобы открыть дверь.

### Упаковка/Старое устройство



Эта маркировка указывает на то, что данный продукт не следует утилизировать вместе с другими бытовыми отходами на всей территории ЕС. Чтобы предотвратить возможный вред окружающей среде или здоровью людей от неконтролируемой утилизации отходов, утилизируйте его ответственно, чтобы обеспечить устойчивое повторное использование материальных ресурсов. Чтобы вернуть использованное устройство, пожалуйста, используйте системы сбора или свяжитесь с продавцом, где продукт был куплен. Продавец может забрать/принять этот продукт для экологически безопасной переработки.

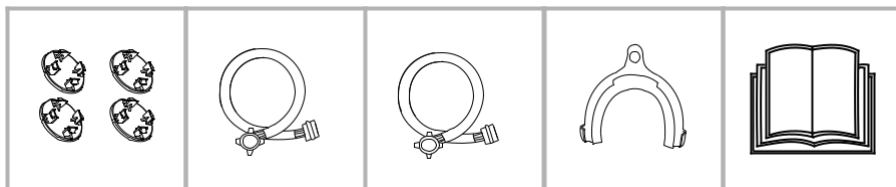
## ОПИСАНИЕ ПРОДУКТА



### Примечание!

- Диаграмма линейки продуктов приведена только для справки, пожалуйста, обратитесь к реальному продукту в качестве стандарта.

### Аксессуары



Пробка  
транспортировки

Шланг подачи  
холодной воды

Шланг подачи  
горячей воды

Поддержка  
сливного  
шланга

Руководство  
пользователя

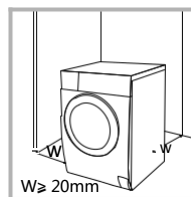


## ■ Установка

Место установки

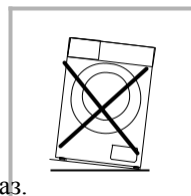
### ⚠ Предупреждение!

- Стабильность важна для предотвращения расшатывания продукта!
- Убедитесь, что устройство не стоит на шнуре питания.



Перед установкой машины следует выбрать место, характеризующееся следующим образом:

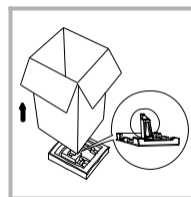
1. Жесткая, сухая и ровная поверхность
2. Избегайте прямых солнечных лучей
3. Достаточная вентиляция
4. Комнатная температура выше 0°C
5. Хранить вдали от источников тепла, таких как уголь или газ.



## Распаковка стиральной машины

### ⚠ Предупреждение!

- Упаковочные материалы (например, пленки, пенопласт) могут быть опасны для детей.
- Существует риск удушья! Храните всю упаковку в недоступном для детей месте.



1. Снимите картонную коробку и пенопластовую упаковку.
2. Поднимите стиральную машину и снимите основную упаковку. Убедитесь, что маленький треугольный поролон удален вместе с нижним. Если нет, положите устройство боковой поверхностью, затем вручную удалите небольшую пену с нижней части устройства.
3. Снимите ленту, крепящую шнур питания и сливной шланг.
4. Снимите впускной шланг с барабана.

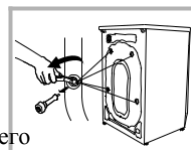
## Удалить транспортировочные болты

### ⚠ Предупреждение!

- Перед использованием продукта вы должны удалить транспортировочные болты с задней стороны.
- При перемещении продукта вам понадобятся транспортировочные болты, поэтому храните их в надежном месте.

Пожалуйста, сделайте следующие шаги, чтобы удалить болты:

1. Ослабьте 4 болта с помощью гаечного ключа, а затем снимите их.
2. Закройте отверстия заглушками для транспортных отверстий.
3. Держите транспортировочные болты надлежащим образом для будущего использования.



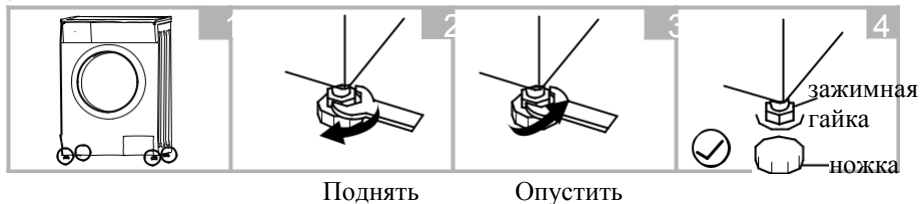
## УСТАНОВКА

### Выравнивание стиральной машины

#### ⚠ Предупреждение!

- Стопорные гайки на всех четырех ножках должны быть плотно прикручены к корпусу.

1. Проверьте, плотно ли прикреплены ножки к шкафу. Если нет, пожалуйста, поверните их в исходное положение, затяните гайки.
2. Ослабьте контргайку, поворачивайте ножки до плотного контакта с полом.
3. Отрегулируйте ножки и зафиксируйте их гаечным ключом, убедитесь, что машина устойчива.



### Подключите шланг подачи воды

#### ⚠ Предупреждение!

- Чтобы предотвратить утечку или повреждение воды, следуйте инструкциям в этой главе!
- Не перегибайте, не раздавливайте, не модифицируйте и не разрывайте шланг подачи воды.
- Для того, чтобы модель была оборудована клапаном с горячей водой,

подсоедините его к крану горячей воды с помощью шланга для горячей воды.

Потребление энергии будет уменьшаться автоматически для некоторых программ.

Подсоедините впускную трубу, как указано. Существует два способа подключения впускной трубы.

1. Соединение между обычным краном и впускным шлангом.

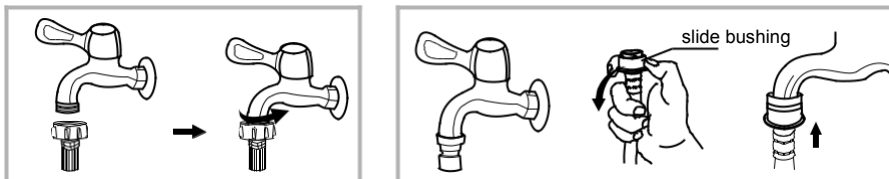


Ослабьте зажимную гайку и затяните зажимную гайку.

Нажмите на скользящую втулку  
четыре болта  
вставьте впускной шланг в соединительное

соединение закончено

2. Соединение между резьбовым отводом и впускным шлангом.

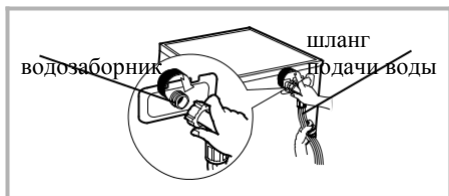


Метчик с резьбой и впускным шлангом

Специальный кран для стиральной машины

## УСТАНОВКА

Подсоедините другой конец впускной трубы к впускному клапану на задней стороне изделия и плотно закрепите трубу по часовой стрелке.



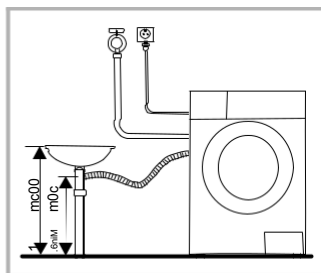
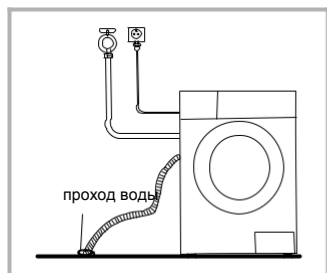
### Сливной шланг

**⚠ Предупреждение!**

- Не перегибайте и не вытягивайте сливной шланг.
- Правильно расположите сливной шланг, в противном случае возможна утечка воды.

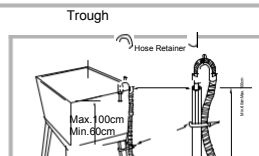
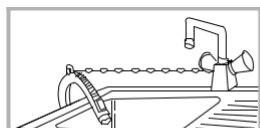
Есть два способа установить конец сливного шланга:

1. Положите его в корыто для воды.
2. Подключите его к сливному патрубку желоба



**📌 Примечание!**

- Если у машины есть опора сливного шланга, установите ее следующим образом. .



**⚠ Предупреждение!**

- При установке сливного шланга закрепите его правильно с помощью веревки.
- Если сливной шланг слишком длинный, не прилагайте чрезмерных усилий к стиральной машине, так как это может вызвать необычные шумы.

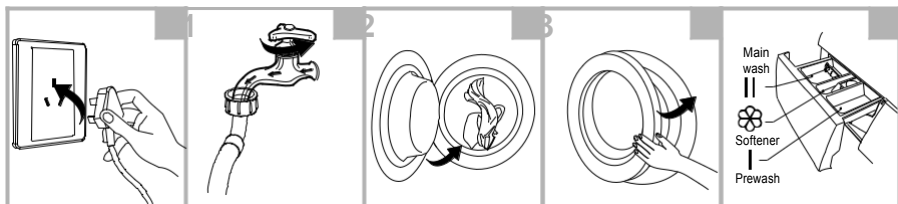
## ■ БЫСТРЫЙ ЗАПУСК



Внимание!

- Перед стиркой убедитесь, что она установлена правильно.
- Перед первой стиркой стиральная машина должна работать за один цикл всей процедуры без одежды следующим образом.

### 1. Перед стиркой



Подключить

Открыть кран

Загрузить одежду закрыть крышку

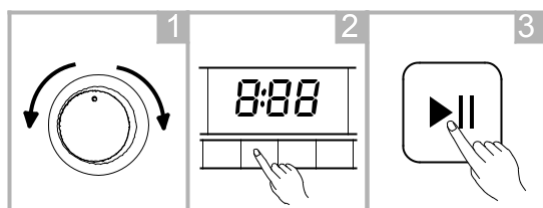
Добавить моющее средство



Примечание!

- Моющее средство необходимо добавить в «лоток I» после выбора предварительной стирки для машин с этой функцией.

### 2. Стиральная программа



Выберите программу Выберите функцию или запустите «по умолчанию»



Примечание!

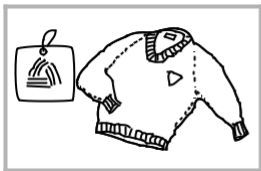
- Если выбрано значение по умолчанию, шаг 2 можно пропустить.

### 3. После стирки

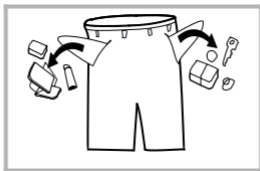
Нажмите «Конец» на дисплее.

## ■ Перед каждой стиркой

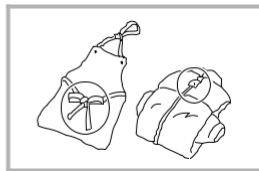
- Рабочее состояние шайбы должно быть (0-40) С. При использовании при температуре ниже 0 С впускной клапан и система слива могут быть повреждены. Если машина находится в условиях минусовой температуры, то она должна быть переведена на нормальную температуру окружающей среды, чтобы шланг подачи воды и сливной шланг не замерзли перед использованием.
- Пожалуйста, проверьте этикетки и объяснение использования моющего средства перед стиркой. Используйте не пенящее или менее пенообразующее моющее средство, подходящее для машинной стирки.



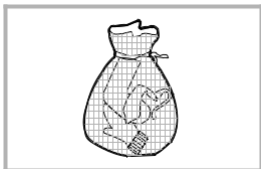
Проверьте этикетку



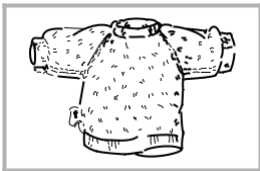
Выньте вещи из карманов



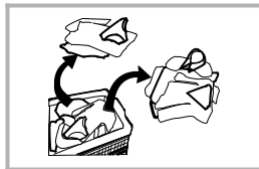
Завяжите длинные ленты или шнуры, молнию или пуговицу



Положите маленькую одежду в подушку



Выверните легко скатывающуюся и длинную одежду наизнанку



Разделите одежду по текстуре

### ⚠ Предупреждение!

- При стирке одной одежды это может легко вызвать сильную нецентрированность и дисбаланс. Поэтому предлагается добавить еще одну или две единицы одежды для стирки вместе, чтобы слив мог проходить плавно.
- Не стирайте одежду с керосином, бензином, спиртом и другими легковоспламеняющимися веществами.

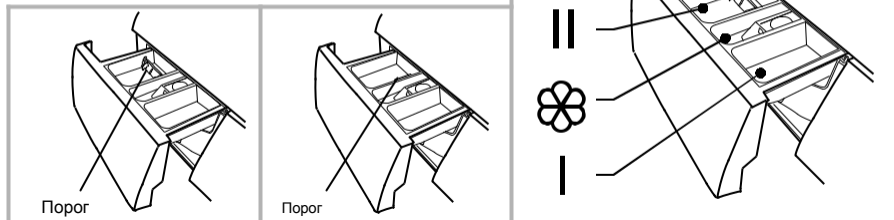
## ЭКСПЛУАТАЦИЯ

### ■ Дозатор моющих средств

I Моющее средство для предварительной стирки

II Основное моющее средство

☼ Смягчитель



Жидкой моющее средство

Стиральный порошок

Извлеките дозатор



Внимание!

- Моющее средство необходимо добавлять только в «лоток I» после выбора предварительной стирки для машин с этой функцией.



Примечание!

- Что касается скапливающегося или жаропрочного моющего средства или добавки с умеренной температурой перед тем, как они попадут в лоток для моющего средства, рекомендуется использовать немного воды для предотвращения засорения впускного отверстия для лотка для моющего средства.
- Пожалуйста, выберите подходящий тип моющего средства для различных стирок, чтобы добиться наилучших результатов стирки при меньшем потреблении энергии и воды.

## ЭКСПЛУАТАЦИЯ

### ■ ОПЦИИ



Отмена

Установите функцию Отмены:

1. Выберите программу; 2. Нажмите кнопку «Отмена», чтобы выбрать время (время Отмены составляет 0-24 ч.);
3. Нажмите [Старт/Пауза], чтобы начать операцию Отмены



Выбор программы



Настройка времени



Старт

Отмените функцию Отмены:

Нажимайте кнопку [Отмена], пока на дисплее не появится значение 0Н. Его следует нажать перед запуском программы. Если программа уже запущена, следует отключить программу для сброса новой.

### ⓘ Внимание!

- Если во время работы машины произойдет перерыв в подаче питания, специальная память сохранит выбранную программу, а после перезапуска питания программа продолжит работу.

Бағдарлама		/⊖	⊗	Бағдарлама		/⊖	⊗
Хлопок	○	●	○	Быстрая 45'	○	●	○
Смешанные ткани	○	●	○	ECO 40-60		●	○
Синтетика	○	●	○	Посте	○	●	○
Джинсы	○	●	○	Шерсть		●	○
Холодная стирка		●	○	Полоскание и Отжим			○
Антиаллергенный	○	●	○	Только ОТЖИМ			
Цикл с паром	○	●	○	Очистка барабана			
Быстрая 15'		●	○				

○ «Тандауы бойынша» дегенді білдіреді (кейбір модельдер зияткерлік өлшеу функциясы бар, нақты өнімге жүгініңіз).



## ЭКСПЛУАТАЦИЯ

## ■ ДРУГИЕ ФУНКЦИИ

Temp.

Температура:

Нажмите кнопку для регулировки температуры (холодная, 20 ° C, 30 ° C, 40 ° C, 60 ° C, 90 ° C)

Speed

Скорость

Нажмите кнопку, чтобы изменить скорость.

1400: 0-400-600-800-1000-1200-1400

Бағдарлама	Үнсізд. бойынша жылд. (айн.)	Бағдарлама	Үнсізд. бойынша жылд. (айн.)
	1400		1400
Хлопок	1400	Быстрая 45'	800
Смешанные ткани	800	ECO 40-60	1400
Синтетика	1200	Посте	1000
Джинсы	1000	Шерсть	600
Холодная стирка	800	Полоскание и Отжим	1000
Антиаллергенный	800	Только отжим	1000
Цикл с паром	800	Очистка барабана	-
Быстрая 15'	800		

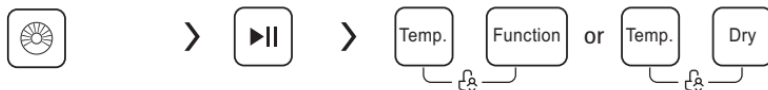
## ЭКСПЛУАТАЦИЯ



### Блокировка от детей

Во избежание неправильной эксплуатации детьми.

Выберите программу                      Старт                      Нажмите [Темп.] и [Функция]



или [Темп.] и [Сушка].

3 сек. до звукового сигнала

### ⓘ Внимание!

Когда блокировка от детей активирована и программа запускается, включается индикатор блокировки от детей, а CL и оставшееся время на дисплее попеременно отображаются через 0,5 с. Нажмите другие кнопки, чтобы индикатор блокировки от детей мигал в течение 3 секунд, после завершения программы CL и END чередуются в течение 10 с в течение 0,5 с, затем индикаторы блокировки от детей мигают в течение 3 с

- нажмите и удерживайте две кнопки, чтобы снять блокировку от детей, отключите питание, выключить и завершить программу
- «Блокировка от детей» заблокирует все кнопки, кроме кнопки питания и блокировки от детей
- Пожалуйста, снимите блокировку от детей, прежде чем выбрать программу и начать стирать



### Отключить зуммер



Выберите программу                      Нажмите кнопку [Speed] на 3 секунды, зуммер отключен.

Чтобы активировать функцию зуммера, нажмите кнопку еще раз в течение 3 секунд. Настройка будет сохранена до следующего сброса.

### ⓘ Осторожно!

- После отключения функции зуммера звуки больше не будут активироваться.



### Очистка барабана

После того, как машина переходит к установленному периоду счета (цикл счета составляет 25 раз), в конце последней программы мигает индикатор очистки барабана, напоминая пользователю о необходимости запустить программу;

Условие выпуска:

1. Нажмите и удерживайте кнопку очистки барабана в течение 3 секунд, напоминание индикатора очистителя барабана будет отменено, и циклы стирки будут пересчитаны еще на 25 циклов.
2. Подсчитанные циклы будут пересчитаны после завершения программы очистки барабана.

## ЭКСПЛУАТАЦИЯ

### ■ ПРОГРАММЫ

Программы доступны в зависимости от типа белья.

Программы	
Хлопок	Износостойкий текстиль, термостойкий текстиль из хлопка или льна.
Синтетика	Стирайте синтетические изделия, например: рубашки, пальто, купаж. При стирке трикотажного текстиля количество моющего средства должно быть уменьшено из-за его рыхлой струны и легко образующихся пузырьков.
Детское	Программа лучше очистит детскую одежду и улучшить качество полоскания, чтобы защитить кожу ребенка.
Ежедневная стирка 45°	Быстрая стирка небольшого количества не очень грязного белья
Смесь	Смешанная нагрузка, состоящая из текстиля из хлопка и синтетики.
Джинсы	Специально для джинсовой ткани
Уход за цветом	Стирка ярко окрашенной одежды может лучше защитить цвета
Быстрая стирка 15'	Экстренная программа стирки. Подходит для стирки не слишком грязного белья в небольшом количестве.
Деликатное	Для деликатных тканей, например, шелка, атласа, синтетических волокон или смесовых тканей.
Шерсть	Ручная или машинная стирка шерстяных тканей. Особенно деликатная программа стирки, предотвращающая усадку, более длительные программные паузы (текстиль лежит в моющем растворе).
Только отжим	Дополнительный отжим с возможностью выбора скорости отжима.
Полоскание и Отжим	Дополнительное полоскание с отжимом.
Хлопок ЭКО	Для увеличения эффекта стирки время стирки увеличивается.
Очистка барабана	Специально установлено в этой машине для очистки барабана и трубки. Применяется стерилизация при высокой температуре 90 ° C, чтобы сделать белье более чистым. Когда эта программа выполняется, дозагрузка одежды невозможна. При добавлении необходимого количества хлорного отбеливателя эффект очистки будет лучше. Клиент может использовать эту программу регулярно в зависимости от необходимости.
Спортивная одежда	Стирка одежды для спорта
Постельное белье	Эта программа специально разработана для стирки пуховых одеял.

# Обслуживание

## ■ Очистка и обслуживание

### ⚠ Предупреждение!

- Перед началом технического обслуживания отключите аппарат от сети и закройте кран.

### Очистка бака

Правильное обслуживание стиральной машины может продлить срок ее службы. При необходимости поверхность можно очистить разбавленными неабразивными нейтральными моющими средствами. При переполнении водой используйте влажную ткань, чтобы немедленно впитать ее. Острые предметы не допускаются.



### 📌 Примечание!

- Муравьиная кислота и ее разбавленные растворители или аналогичные вещества запрещены, такие как спирт, растворители или химические продукты и т. д.

### Чистка барабана

Ржавчина, оставленная внутри барабана металлическими предметами, должна быть немедленно удалена моющими средствами, не содержащими хлора.

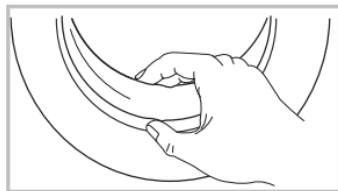
Никогда не используйте металлическую мочалку.

### 📌 Примечание!

- Не кладите белье в стиральную машину во время чистки барабана.

### Очистка уплотнения и стекла дверцы.

Протирайте стекло и уплотнение после каждой стирки, чтобы удалить ворсинки и пятна. Если ворс накапливается, это может привести к утечке. Удалите все монеты, кнопки и другие предметы после каждой стирки.



# Обслуживание

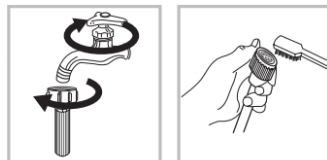
## Очистка входного фильтра

### Примечание!

- Входной фильтр необходимо очистить, если воды меньше.

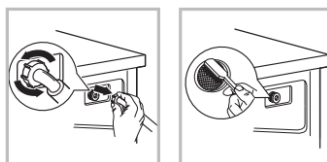
### Промывка фильтра в кране

1. Закройте кран.
2. Снимите шланг подачи воды с крана.
3. Очистите фильтр.
4. Подсоедините шланг подачи воды.



### Промывка фильтра в стиральной машине:

1. Открутите впускную трубу с задней стороны машины.
2. Вытащите фильтр с помощью длинных плоскогубцев и установите его обратно после промывки.
3. Используйте кисть для очистки фильтра.
4. Подсоедините впускную трубу.

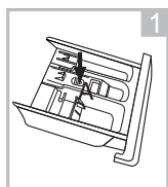


### Примечание!

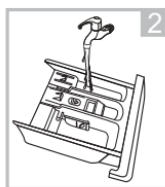
- Если щетка не чистая, вы можете вытащить фильтр, промытый отдельно;
- Переподключите и включите кран.

### Очистите дозатор моющих средств

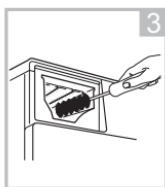
1. Нажмите на место стрелки на крышке смягчителя внутри ящика дозатора.
2. Поднимите зажим и снимите крышку смягчителя и промойте все канавки водой.
3. Восстановите крышку смягчителя и задвиньте лоток на место.



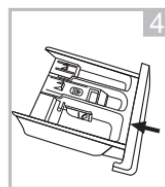
1  
Выдвиньте ящик дозатора, нажав кнопку А



2  
Очистите дозатор под водой



3  
Очистите углубление старой зубной щеткой



4  
Вставьте ящик дозатора

### Примечание!

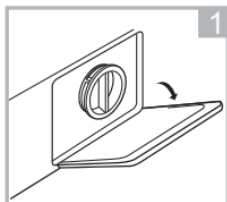
- Не используйте спирт, растворители или химические продукты для чистки машины.

# Обслуживание

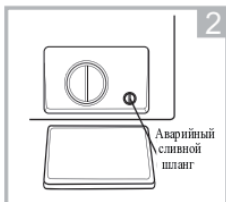
## Очистка фильтра дренажного насоса

### ⚠ Предупреждение!

- Будьте осторожны с горячей водой!
- Дайте раствору моющего средства остыть.
- Перед стиркой отсоедините машину, чтобы избежать поражения электрическим током.
- Фильтр дренажного насоса может отфильтровывать пряжу и мелкие посторонние вещества от стирки.
- Периодически очищайте фильтр, чтобы обеспечить нормальную работу стиральной машины.



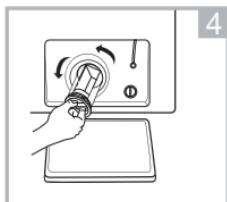
Откройте нижнюю крышку



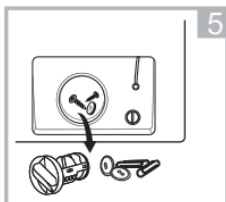
Поверните на 90 ° С, вытащите шланг аварийного слива и снимите крышку шланга



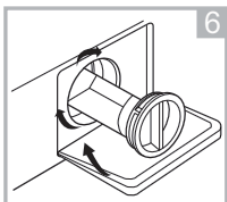
После того, как вода кончится, сбросьте сливной шланг



Откройте фильтр, повернув его против часовой стрелки



Удалить посторонние вещества



Закройте нижнюю крышку

### ⚠ Внимание!

- Убедитесь, что колпачок клапана и шланг аварийного слива установлены правильно, пластины колпачков должны быть вставлены вровень с пластинами отверстий, иначе вода может вытечь
- Некоторые машины не имеют аварийного сливного шланга, поэтому шаги 2 и 3 можно пропустить. Поверните нижнюю крышку, чтобы вода попала в бассейн.
- Когда устройство используется и в зависимости от выбранной программы в насосе может быть горячая вода. Никогда не снимайте крышку насоса во время цикла стирки, всегда ждите, пока устройство не завершит цикл и не опустеет. При замене крышки убедитесь, что она надежно затянута.

# Обслуживание

## ■ Устранение неисправностей

Запуск устройства не работает или он останавливается во время работы. Сначала попробуйте найти решение проблемы, если нет, обратитесь в сервисный центр.

Описание	причина	Решение
Стиральная машина не запускается	Дверь не закрыта должным образом	Перезагрузка после закрытия двери. Проверьте, не застряла ли одежда

Дверь не может быть открыта	Защитная конструкция машины	Отключите питание, перезапустите продукт
-----------------------------	-----------------------------	--

Утечка воды	Соединение между впускной трубой или выпускным шлангом не герметично	Проверьте и закрепите водопроводные трубы. Очистите выпускной шланг.
-------------	--	--

Моющие остатки в коробке	Моющее средство влажное или собралось в комок	Очистите и протрите ящик для моющего средства
--------------------------	---	---

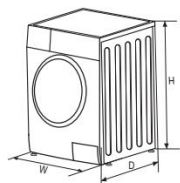
Индикатор или дисплей не горит	Отсоединена плата или у шнура есть проблема с подключением	Проверьте, выключено ли питание и правильно ли подключен штепсель
--------------------------------	--	---

Ненормальный шум		Проверьте, были ли удалены крепления (болты) Убедитесь, что он установлен на твердом и ровном полу
------------------	--	---

Описание	Причина	Решение
E30	Дверь не закрыта должным образом	Перезагрузка после закрытия двери. Проверьте не застряла ли одежда.
E10	Проблема с впрыском воды при стирке	Проверьте, не слишком ли низкое давление воды Выпрямите водопроводную трубу. Проверьте, не заблокирован ли фильтр впускного клапана
E21	Сверхурочный слив воды	Проверьте не заблокирован ли сливной шланг
E12	Перелив воды	Перезагрузите стиральную машину
EXX	Прочее	Пожалуйста, попробуйте еще раз, если проблема осталась позвоните в службу технической поддержки.

Примечание!

- После проверки активируйте устройство. Если проблема возникает или на дисплее снова отображаются другие коды аварийных сигналов, обратитесь в сервисную службу.



# Обслуживание

---

## ■ Технические спецификации

Источник питания 220-240V~,50Гц(EU)

Максимальный ток 10 А

Стандартное давление воды 0,05 МПа ~ 1 Мпа

Модель	Стиральная емкость	Объемы (Ш * Д * В мм)	Вес нетто	Номинальная мощность
MF200W70	7.0 кг	595*495*850	61 кг	2000W
MF200W80	8.0 кг	595*475*850	63 кг	1950W



# Обслуживание

---

## Примечание!

- Настройка программы для тестирования в соответствии с применимым стандартом En60456 для стирки.
- Настройка программы для тестирования в соответствии с применимым стандартом En50229 для стирки и сушки.
- При использовании тестовых программ стирайте указанную загрузку с максимальной скоростью отжима.
- Фактические параметры будут зависеть от того, как используется приложение, и могут отличаться от параметров в вышеупомянутой таблице.
- Уровень шума при стирке / отжиге для стандартного цикла стирки при полной загрузке.

## Примечания:

- ☑ Класс энергоэффективности составляет от А (самая высокая эффективность) до D (самая низкая эффективность).
- ☑ Потребление энергии в год основано на 220 стандартных циклах стирки для стандартной программы при 60 ° C и 40 ° C при полной и частичной загрузке и потреблении из режимов малой мощности. Фактическое потребление энергии будет зависеть от того, как прибор используется.
- ☑ Потребление воды в год на основе 220 стандартных циклов стирки для стандартной программы при 60 ° C и 40 ° C при полной и частичной загрузке. Фактическое потребление воды будет зависеть от того, как прибор используется.
- ☑ Класс эффективности центрифугирования от G (наименее эффективный) до A (наиболее эффективный).
- ☑ Стандартная программа 60 ° C и стандартная программа 40 ° C являются стандартными программами стирки. Эти программы подходят для стирки хлопка и являются наиболее эффективными в плане комбинированного потребления энергии и воды для стирки хлопкового белья такого типа. Фактическая температура воды может отличаться от заявленной температуры цикла.  
Пожалуйста, выберите подходящий тип моющего средства для различных температур стирки, чтобы получить наилучшую эффективность стирки при меньшем расходе воды и энергии.



Товар сертифицирован в соответствии с требованиями соответствующих технических регламентов Таможенного Союза.

**ИЗГОТОВИТЕЛЬ**

GUANGDONG MIDEA KITCHEN  
APPLIANCES MANUFACTURING CO., LTD.  
Адрес: 'NO. 6, YONG AN ROAD, BEIJIAO,  
SHUNDE, FOSHAN, GUANGDONG, CHINA

**ИМПОРТЕР В КАЗАХСТАНЕ**

ТОО «Technoman» РК,  
г. Алматы, ул. Бурундайская, 93 а.  
Тел.: +7 727 223 03 64  
Веб-сайт: [www.mideakz.com](http://www.mideakz.com)

Внешний вид изделия, цвет и технические данные могут быть изменены производителем без предварительного уведомления потребителя.



ПОЧУВСТВУЙ СЕБЯ ДОМА



**КІР ЖУҒЫШ МАШИНА**

## **ПАЙДАЛАНУ ЖӨНІНДЕГІ НҮСҚАУЛЫҚ**

ПАЙДАЛАНБАС БҰРЫН  
НҮСҚАУЛЫҚТЫ МҰҚИЯТ  
ОҚЫП ШЫҒЫҢЫЗ.

НҮСҚАУЛЫҚТЫ  
САҚТАП ҚОЙЫҢЫЗ.

**МОДЕЛЬ  
MF200**



## МАЗМҰНЫ

<b>Қауіпсіздік техникасы ережелері.....</b>	<b>2</b>
Қауіпсіздік техникасы ережелері.....	2
<b>Орнату.....</b>	<b>7</b>
Өнімнің сипаттамасы.....	7
Орнату.....	8
<b>Пайдалану.....</b>	<b>11</b>
Жылдам іске қосу.....	11
Әрбір жуу алдында.....	12
Жуу құралдарының дозаторы.....	13
Опциялар.....	14
Басқа функциялар.....	15
Бағдарламалар.....	17
<b>Қызмет көрсету.....</b>	<b>18</b>
Тазалау және қызмет көрсету.....	18
Ақаулықтарды жою.....	21
Техникалық сипаттамалар.....	22

### ҚҰРМЕТТІ САТЫП АЛУШЫ!

Midea техникасын сатып алғаныңыз үшін алғыс айтамыз! Өтінеміз, қолданар алдында осы нұсқаулықты мұқият оқып шығыңыз және оны әрі қарай пайдалану үшін сақтаңыз. Осы Нұсқаулықтың мәтінінде сіз кір жуғыш машинаны дұрыс пайдалану және техникалық қызмет көрсету туралы қажетті ақпаратты таба аласыз. Осы сақтық шараларын сақтау құрылғыны пайдалану кезінде көп уақыт пен ақшаны үнемдеуге көмектеседі. «Техникалық қызмет көрсету» бөлімінде сіз сервис қызметіне жүгіну қажеттілігінен құтқаруы мүмкін ақаулықтарды жою және пайдалану мәселелері бойынша түсіндірулерді таба аласыз.

Midea компаниясы өз өнімдерін үнемі жетілдіріп отырады, сондықтан құрылғының қауіпсіздігі мен жұмысына әсер етпейтін өзгерістер енгізу құқығын өзіне қалдырады.

### ■ Қауіпсіздік техникасы ережелері

Сіздің қауіпсіздігіңіз үшін өрт немесе жарылыс, электр тогымен зақымдану қаупін барынша азайту немесе мүліктің зақымдануын, адамдардың жарақаттануын немесе қаза болуын болдырмау үшін осы нұсқаулықта көрсетілген нұсқауларды сақтау қажет. Таңбалардың түсініктемесі:

#### **Ескерту!**

Бұл символ мен сигналдық сөз тіркесімі өлімге немесе ауыр жарақатқа әкеп соқтыруы мүмкін ықтимал қауіпті жағдайды көрсетеді.

#### **Абайлаңыз!**

Бұл символ мен сигналдық сөз тіркесімі жеңіл немесе елеусіз жарақаттануға немесе мүлік пен қоршаған ортаның зақымдануына әкелуі мүмкін ықтимал қауіпті жағдайды көрсетеді.

#### **Ескертпе!**

Бұл символ мен сигналдық сөз тіркесімі жеңіл немесе елеусіз жарақаттарға әкелуі мүмкін ықтимал қауіпті жағдайды көрсетеді.

#### **Ескерту!**

#### **Токпен соғылу!**

- Егер қуат сымы зақымдалған болса, оны қауіпті болдырмау үшін өндіруші, оның сервистік агенті немесе осыған ұқсас біліктілігі бар мамандар ауыстыруы тиіс.

- Құрылғымен жеткізілетін жаңа шлангтар жиынтығы пайдаланылуы тиіс, ал ескі шлангтар жиынтығы қайта пайдаланылмауы тиіс.
- Құрылғыға қызмет көрсетер алдында құрылғыны желіден ажыратыңыз.
- Өрқашан машинаны желіден ажыратып, пайдаланғаннан кейін суды өшіріңіз. Кіре берістегі судың ең жоғарғы қысымы - паскальдарда, кіре берістегі судың ең төменгі қысымы - паскальдарда.
- Сіздің қауіпсіздігіңізді қамтамасыз ету үшін қуат ашасы жерге қосылған үш полюсті розеткаға салынуы тиіс. Розетканың дұрыс және сенімді жерге қосылғанын мұқият тексеріп, көз жеткізіңіз.
- Су мен электр құрылғыларын өндірушінің нұсқауларына және жергілікті қауіпсіздік ережелеріне сәйкес білікті маман қосуы тиіс екеніне көз жеткізіңіз.

### **Балалар үшін тәуекел!**

- EN елдері: құрылғыны 8 және одан жоғары жастағы балалар, сондай-ақ егер оларға құрылғыны қауіпсіз пайдалануға қатысты қадағалау немесе нұсқаулық берілген болса және осымен байланысты қауіпті түсінген, физикалық немесе ақыл-ой мүмкіндігі немесе тәжірибесі мен білімі кемшілігі шектеулі адамдар пайдалана алады. Балалар құрылғымен ойнамауы керек. Пайдаланушыны тазалау және қызмет көрсету балалармен қараусыз жүргізілмеуі тиіс.
- 3 жасқа толмаған балаларды бақылау керек, құрылғымен ойнауға тыйым салынады.
- Жануарлар мен балалар машинаға мінуі мүмкін. Өрбір операция алдында машинаны тексеріңіз.
- Балаларға құрылғымен ойнауға тыйым салынады!

- Шыны есік жұмыс кезінде өте ыстық болуы мүмкін. Өте ылғалды үй-жайларда, сондай-ақ жарылыс қаупі бар немесе күйдіргіш газы бар үй-жайларда жұмыс істеген кезде балалар мен үй жануарларын машинадан алшақ ұстаңыз.
- Құрылғыны пайдаланбас бұрын барлық қаптамалар мен тасымалдау бұрандамаларын алыңыз. Әйтпесе, бұл елеулі зақымдануға әкелуі мүмкін.
- Штекер орнатқаннан кейін қол жетімді болуы керек.

### **Жарылыс қаупі!**

- Тазартылған, жуылған немесе жанғыш немесе жарылу қаупі бар заттармен сіңірілген заттарды (балауыз, май, бояу, бензин, майсыздандырғыштар, химиялық тазалауға арналған еріткіштер, керосин және т.б.) жумаңыз және кептірмеңіз. Бұл өрт немесе жарылысқа әкелуі мүмкін.
- Қолданар алдында бөлшектерді қолмен мұқият жуыңыз.



### **Абайлаңыз!**

### **Өнімді орнату!**

- Бұл кір жуғыш машина тек бөлме ішінде пайдалануға арналған.
- Ол кірістірілген пайдалану үшін арналмаған.
- Тесік кілеммен жабылмауы керек.
- Кір жуғыш машинаны ванна немесе өте ылғалды үй-жайларда, сондай-ақ жарылыс қаупі бар немесе күйдіргіш газдары бар үй-жайларда орнатуға болмайды.
- Бір кіргізу қақпағы бар кір жуғыш машина суық су көзіне қосылуы мүмкін. Қос кіргізу қақпағы бар өнім ыстық және суық су көздеріне дұрыс қосылуы тиіс.
- Штекер орнатқаннан кейін қол жетімді болуы керек.
- Құрылғыны пайдаланбас бұрын барлық қаптамалар мен тасымалдау бұрандамаларын алыңыз. Әйтпесе, бұл елеулі зақымдануға әкелуі мүмкін.

### Құрылғының зақымдану қаупі!

- Сіздің өніміңіз тек үйде пайдалануға арналған және тек машинамен жууға жарамды маталарға арналған.
- Машинаның жоғарғы қақпағын көтермеңіз және оған отырмаңыз.
- Машинканың есігіне сүйінбеңіз.
- **Машинамен жұмыс істеу кезіндегі сақтық шаралары:**
  1. Көлік болттарын машинаға тек маманмен қайта орнатылуы керек.
  2. Жиналған су машинадан құйылуы керек.
  3. Машинамен абай болыңыз. Көтерілу кезінде машинаның шығыңқы бөліктерін ешқашан ашық ұстамаңыз. Машина есігі тасымалдау кезінде тұтқа ретінде пайдаланылмайды.
  4. Бұл құрылғы ауыр болып табылады. Тасымалдауды сақтықпен жүргізу керек.
- Есікті шамадан тыс күшпен жаппаңыз. Егер есікті жабу қиын болса, киімнің дұрыс салынғанын немесе дұрыс бөлінгенін тексеріңіз.
- Кілем жууға тыйым салынады.

### Құрылғыны пайдалану!

- Киімді бірінші рет жуудан бұрын, өнім ішінде киімсіз бір жуу цикліне қосылуы керек.
- Тез тұтанатын және жарылу қаупі бар немесе улы еріткіштерге тыйым салынады. Бензин, спирт және т.б. жуу құралдары ретінде пайдаланылмайды. Машина жууға, әсіресе барабан үшін қолайлы жуу құралдарын таңдаңыз.



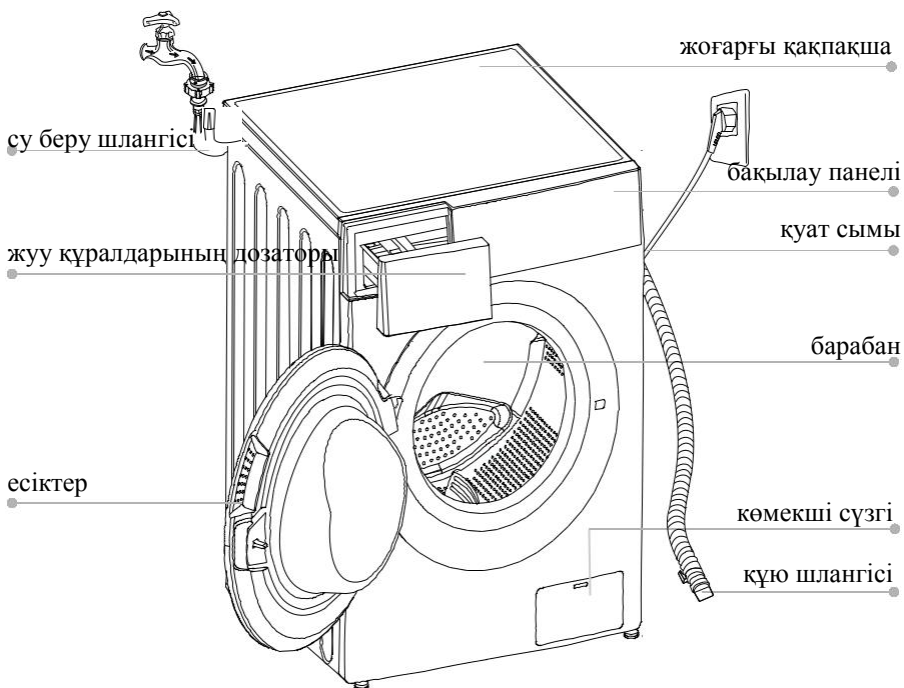
- Барлық қалталардың бос екендігіне көз жеткізіңіз. Тиын, танамоншақ, шеге, бұранда немесе тас және т. б. сияқты өткір және қатты заттар құрылғының елеулі зақымдануына әкелуі мүмкін.
- Оның есігін ашпас бұрын барабанның ішінде су дың құйылып кеткеніне көз жеткізіңіз. Егер көрінетін су болса, есікті ашпаңыз.
- Құрылғы жуу үшін ыстық суды құйғанда сақ болыңыз.
- Ешқашан жуу кезінде суды қолмен құймаңыз.
- Бағдарлама аяқталғаннан кейін есікті ашу үшін екі минут күтіңіз.

### Қаптама/ Ескі құрылғы



Бұл таңбалау осы өнімді ЕО аумағында басқа тұрмыстық қалдықтармен бірге кәдеге жаратудың қажеті жоқ екенін көрсетеді. Қалдықтарды бақылаусыз кәдеге жаратудан қоршаған ортаға немесе адамдардың денсаулығына зиян келтірудің алдын алу үшін материалдық ресурстарды тұрақты қайта пайдалануды қамтамасыз ету үшін оны жауапты түрде кәдеге жаратыңыз. Пайдаланылған құрылғыны қайтару үшін жинау жүйесін пайдаланыңыз немесе өнім сатып алынған сатушыға хабарласыңыз. Сатушы осы өнімді экологиялық қауіпсіз өңдеу үшін алып кетуі мүмкін.






## ■ ӨНІМНІҢ СИПАТТАМАСЫ



### Ескертпе!

- Өнім сызбасының диаграммасы тек анықтама үшін берілген, нақты өнімге стандарт ретінде қараңыз.

## Аксессуарлар

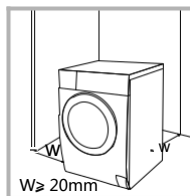
				
Тасымалдау тығыны	Суық суды беру шлангісі	Ыстық суды беру шлангісі	Құю шлангісінің қолдауы	Пайдаланушы нұсқаулығы

## ■ Орнату

Орнату жері

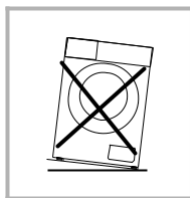
### ⚠ Ескерту!

- Өнімнің босап қалуының алдын алу үшін тұрақтылық маңызды.
- Құрылғының қуат сымында тұрмағанын тексеріңіз.



Машинаны орнату алдында келесідей сипатталатын орынды таңдау керек:

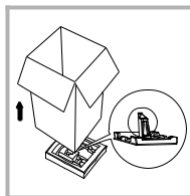
1. Қатты, құрғақ және тегіс бет
2. Тікелей күн сәулесінен аулақ болыңыз
3. Жеткілікті желдету
4. Бөлме температурасы 0°C-тан жоғары
5. Көмір немесе газ сияқты жылу көздерінен алыс сақтау



### Кір жуу машинасын қаптамадан алу

#### ⚠ Ескерту!

- Қаптау материалдары (мысалы, үлдір, пенопласт) балаларға қауіпті болуы мүмкін
- Тұншығу қаупі бар! Барлық қаптаманы балалардың қолы жетпейтін жерде сақтаңыз



1. Картон қорапшасын және пенопласт қаптамасын алыңыз.
2. Кір жуғыш машинаны көтеріп, негізгі қаптаманы алыңыз. Кішкентай үшбұрышты поролон төменгісімен бірге алынып тасталғанына көз жеткізіңіз. Егер жоқ болса, құрылғыны бүйір бетіне қойып, құрылғының төменгі жағынан шағын көбікті қолмен жойыңыз.
3. Қуат сымы мен құю шлангісін қосып тұратын таспаны алып тастаңыз.
4. Барабаннан кіру шлангісін алыңыз.

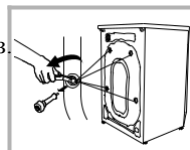
### Тасымалдау бұрандамаларын алыңыз

#### ⚠ Ескерту

- Өнімді пайдаланар алдында сіз артқы жағынан тасымалдау бұрандамаларын алып тастауыңыз қажет.
- Өнімді тасымалдау кезінде сізге тасымалдау бұрандамалары қажет, сондықтан оларды сенімді жерде сақтаңыз.

Бұрандамаларды алу үшін келесі қадамдарды жасаңыз:

1. 4 бұранданы сомын кілті арқылы босатып, оларды алып тастаңыз.
2. Тесіктерді көлік тесіктеріне арналған тығындармен жабыңыз.
3. Болашақта пайдалану үшін тасымалдау бұрандамаларын тиісті түрде ұстаңыз.

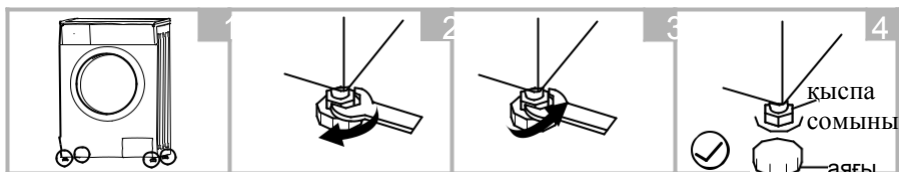


## Кір жуу машинасын тегістеу

### ⚠ Ескерту!

- Бекіткіш гайкалар барлық төрт аяқта да корпусқа тығыз етіп бекітілуі тиіс.

1. Аяқтардың шкапка тығыз бекітілгенін тексеріңіз. Егер жоқ болса, оларды бастапқы жағдайға бұраңыз, гайкаларды тартыңыз.
2. Контргайканы әлсіретіп, аяқтарын еденмен тығыз байланыста болғанға дейін бұрыңыз.
3. Аяқтарды реттеңіз және оларды сомын кілтімен бекітіңіз, машинаның тұрақты екеніне көз жеткізіңіз.



Көтеру

Төмендету

## Суды беру шлангісін қосыңыз

### ⚠ Ескерту!

- Судың ағуын немесе зақымдануын болдырмау үшін осы тараудағы нұсқауларды орындаңыз.
- Су беру шлангісін майыстармаңыз, қыспаңыз, өзгертпеңіз және үзбеңіз.
- Үлгі ыстық суы бар клапанмен жабдықталуы үшін оны ыстық суға арналған шлангіпен ыстық су қранына қосыңыз. Энергияны тұтыну кейбір бағдарламалар үшін автоматты түрде азаяды.

Енгізу құбырды көрсетілгендей қосыңыз. Енгізу құбырын қосудың екі жолы бар:

1. Қарапайым қран мен енгізу құбырының арасындағы қосылу.



Қыспа сомынын босатыңыз.

Қыспа сомынын бекітіңіз.

Сырғымалы төлкеге басыңыз да, төрт бұрандамасынан енгізу шлангісін қосушы негіздемеге қосыңыз.

Қосылу аяқталды

2. Бұрандалы бұрау мен енгізу шлангінің арасындағы қосылу.

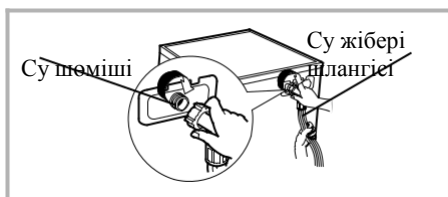


Бұрандалы және енгізу шлангісі бар белгі беруші

Кір жуғыш машинаға арналған арнайы қран

## ОРНАТУ

Енгізу құбырының екінші шетін енгізу клапанына бұйымның артқы жағына жалғаңыз және құбырды сағат тілі бойынша тығыз бекітіңіз.

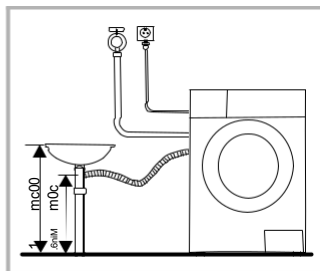
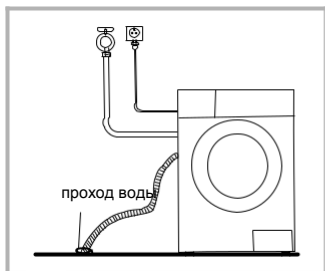


### Ағызатын шлангі

#### ⚠ Ескерту!

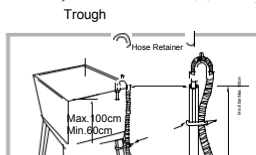
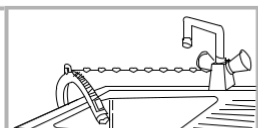
- Ағызатын шлангты майыстырмаңыз және созбаңыз.
  - Ағызатын шлангіні дұрыс орнатыңыз, әйтпесе судың ағып кетуі мүмкін.
- Ағызу шлангының ұшын орнатудың екі жолы бар:

1. Оны суға арналған ыдысқа салыңыз.
2. Оны науаның ағызу келте құбырына қосыңыз



#### Ескертпе!

- Егер машинада ағызу шлангісінің тірегі болса, оны келесідей орнатыңыз.



#### Ескерту!

- Ағызу шлангісін орнату кезінде оны жіптің көмегімен дұрыс бекітіңіз.
- Егер ағызу шлангісі тым ұзын болса, кір жуғыш машинаға шамадан тыс күш салмаңыз, себебі бұл ерекше шуларды тудыруы мүмкін.

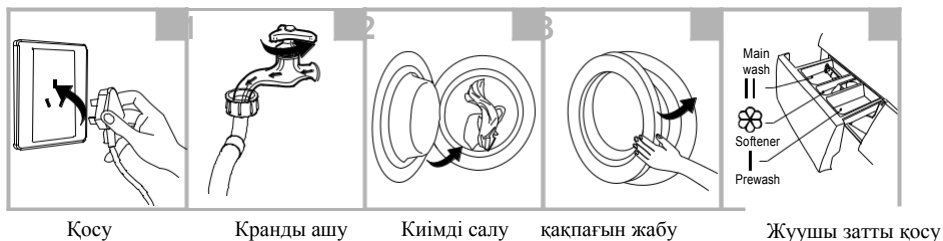
## ПАЙДАЛАНУ

### ■ ЖЫЛДАМ ІСКЕ ҚОСУ

#### ⓘ Абайлаңыз!

- Жуу алдында оның дұрыс орнатылғанын тексеріңіз.
- Бірінші жуу алдында кір жуғыш машина барлық процедураның бір циклі үшін жұмыс істеу керек.

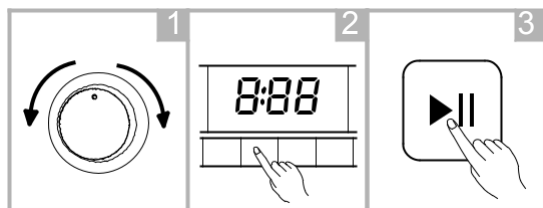
### 1. Жуудың алдында



#### Ескертпе!

- Жуу құралын осы функциясы бар машиналар үшін алдын ала жууды таңдағаннан кейін «I науасына» қосу қажет.

### 2. Жуушы бағдарлама



Бағдарламаны Функцияны таңдаңыз немесе оны «үнсiздiк» бойынша таңдаңыз жүктеңiз



#### Ескертпе!

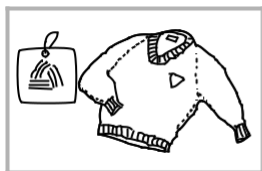
- Үнсiздiк бойынша мән тандалса, 2-қадамды өткiзiп жiберуге болады.

### 3. Жуудан кейiн

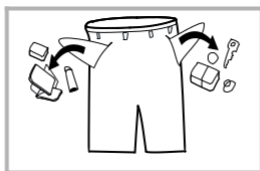
Дисплейден «Аяқталды» батырмасын басыңыз.

## ■ Әрбір жуудың алдында

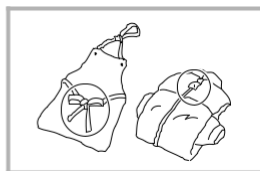
- Шайбаның жұмыс жағдайы (0-40) С болуы тиіс. Егер машина 0 С-тан төмен температура жағдайында болса, онда енгізу клапаны мен ағызу жүйесі бұзылуына әкелуі мүмкін. Егер машина минустық температура жағдайында болса, онда ол су беру шлангісі мен ағызу шлангы пайдаланар алдында қатып қалмау үшін қоршаған ортаның қалыпты температурасына ауыстырылуы тиіс.
- Жуар алдында заттаңбаларды және жуу құралын пайдалану түсіндірмесін тексеріңіз. Машинамен жууға арналған көбік немесе аз көбік түзетін жуғыш құралды қолданыңыз.



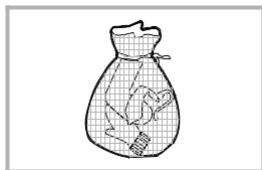
Заттаңбаны тексеріңіз



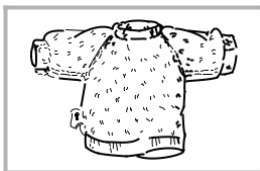
Қалтадағы заттарды алыңыз



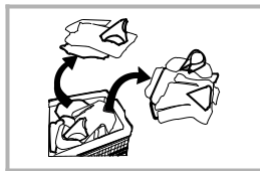
Ұзын таспалар мен бауларды байлаңыз, молния мен түймелерді бекітіңіз.



Кішкентай заттарды



Тез жабағыланатын және ұзын киімді теріс айналдырттыңыз



Киімді құрылымы бойынша бөліңіз

жастық тысына салыңыз

## ⚠ Ескерту!

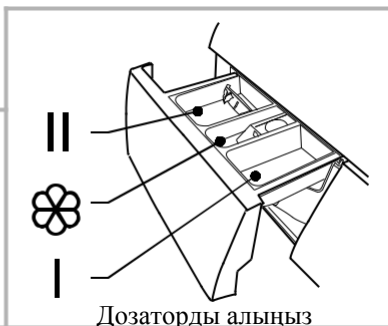
- Бір киімді жуу кезінде бұл күшті орталықсыздықты және теңгерімсіздікті тудыруы мүмкін. Сондықтан құю бірқалыпты өту үшін жууға арналған тағы бір немесе екі киім қосу ұсынылады.
- Керосинмен, бензинмен, спиртпен және басқа да тез тұтанатын заттармен киімдерді жууға болмайды.

### ■ Жуушы заттардың дозаторы

I Алдын ала жууға арналған жуғыш зат

II Негізгі жуу құралы

☼ Жұмсартқыш



#### Абайлаңыз!

- Жуу құралын осы функциясы бар машиналар үшін алдын ала жууды таңдағаннан кейін тек «I науасына» қосу қажет.



#### Ескертпе!

- Жиналмалы немесе ыстыққа төзімді жуғыш құралдарға немесе қалыпты температурадағы қоспаларға қатысты, олар жуу құралына арналған науаға түсер алдында, жуу құралына арналған науаға арналған тесіктің бітелуін болдырмау үшін біраз суды пайдалану ұсынылады.
- Энергия мен суды аз тұтынған кезде жуудың ең жақсы нәтижелеріне қол жеткізу үшін әр түрлі жууға арналған жуу құралының қолайлы түрін таңдаңыз.



## ПАЙДАЛАНУ

### ■ ОПЦИЯЛАР



Болдырмау

Болдырмау функциясын орнатыңыз:

1. Бағдарламаны таңдаңыз; 2. Уақытты таңдау үшін «Болдырмау» батырмасын басыңыз (Болдырмау уақыты 0-24 сағ-ты құрайды);
3. Болдырмау операциясын бастау үшін [Бастау/Кідірту] басыңыз.



Бағдарламаны таңдау

Уақытты баптау

Бастау

Болдырмау функциясын сөндіріңіз:

Дисплейде 0Н мәні пайда болғанша [Болдырмау] батырмасын басыңыз. Оны бағдарламаны жүктеудің алдында басу қажет. Егер бағдарлама іске қосылған болса, жаңа бағдарламаны тастау үшін оны өшіру керек.

### ① Абайлаңыз!

- Егер машина жұмыс істеп тұрғанда қуат беруде үзіліс болса, арнайы жад таңдалған бағдарламаны сақтайды, ал қайта іске қосылғаннан кейін бағдарлама жұмысты жалғастырады.

Бағдарлама		/ ∅	☼	Бағдарлама		/ ∅	☼
Хлопок	○	●	○	Быстрая 45'	○	●	○
Смешанные ткани	○	●	○	ECO 40-60		●	○
Синтетика	○	●	○	Посте	○	●	○
Джинсы	○	●	○	Шерсть		●	○
Холодная стирка		●	○	Полоскание и Отжим			○
Антиаллергенный	○	●	○	Только ОТЖИМ			
Цикл с паром	○	●	○	Очистка барабана			
Быстрая 15'		●	○				

○ «Таңдауы бойынша» дегенді білдіреді (кейбір модельдер зияткерлік өлшеу функциясы бар, нақты өнімге жүгініңіз).

## ПАЙДАЛАНУ

### ■ БАСҚА ФУНКЦИЯЛАР

Temp.

Температура:

Температураны реттеу үшін батырманы басыңыз (суық, 20 ° C, 30 ° C, 40 ° C, 60 ° C, 90 ° C)

Speed

Жылдамдық

Жылдамдықты өзгерту үшін батырманы басыңыз.

1400: 0-400-600-800-1000-1200-1400

Бағдарлама	Үнсізд. бойынша жылд. (айн.)	Бағдарлама	Үнсізд. бойынша жылд. (айн.)
	1400		1400
Хлопок	1400	Быстрая 45'	800
Смешанные ткани	800	ECO 40-60	1400
Синтетика	1200	Посте	1000
Джинсы	1000	Шерсть	600
Холодная стирка	800	Полоскание и Отжим	1000
Антиаллергенный	800	Только отжим	1000
Цикл с паром	800	Очистка барабана	-
Быстрая 15'	800		

## ПАЙДАЛАНУ



Балалардан құлыптау

Балалардың дұрыс пайдаланбауын болдырмау үшін.

Бағдарламаны таңдаңыз

Бастау

[Temp.] және [Функция] немесе

[Temp.] және [Кептіру]

батырмаларын басыңыз.

дыбыстық сигналға дейін 3 сек.

### ⓘ Абайлаңыз!

Балалардан құлыптау іске қосылғанда және бағдарлама іске қосылғанда, балалардан құлыптау индикаторы қосылады, ал CL және қалған уақыт дисплейде 0,5 с кейін кезекпен көрсетіледі. Балалардан құлыптау индикаторы CL және END бағдарламасы аяқталғаннан кейін 3 секунд ішінде жыпылықтайды 10 секунд ішінде 0,5 секунд ішінде кезектеседі, содан кейін балалардан құлыптау индикаторлары 3 секунд ішінде жыпылықтайды

- балалардан құлыптауды жою үшін екі батырманы басып, ұстап тұрыңыз, қуат көзін өшіріңіз, бағдарламаны өшіріңіз және аяқтаңыз
- «Балалардан құлыптау» балалардан құлыптау және құлыптау батырмаларынан басқа барлық батырмаларды бұғаттайды
- Бағдарламаны таңдап, өшіруді бастамас бұрын балалардан құлыптауды алып тастаңыз



Зуммерді сөндіріңіз



Бағдарламаны таңдаңыз

[Speed] батырмасын 3 секунд басып, зуммер өшірілді.

Зуммер функциясын іске қосу үшін, батырманы 3 секунд ішінде тағы бір рет басыңыз.

Баптау келесі қалпына келтіргенге дейін сақталады.

### ⓘ Абайлаңыз!

- Зуммер функциясын өшіргеннен кейін дыбыстар енді белсендірілмейді. Барабанды тазарту



Машина белгіленген есеп кезеңіне өткеннен кейін (шот циклы 25 рет), соңғы бағдарламаның соңында пайдаланушыға бағдарламаны іске қосу қажеттігі туралы еске сала отырып, барабанды тазалау

индикаторы жыпылықтайды;

Шығарылым шарты:

1. Барабанды тазалау батырмасын 3 секунд ішінде басып ұстап тұрыңыз, барабанды тазалау индикаторын еске салу тоқтатылады және жуу циклдары тағы 25 циклге қайта есептеледі.
2. Есептелген циклдер барабанды тазалау бағдарламасы аяқталғаннан кейін қайта есептеледі.

## ПАЙДАЛАНУ

### ■ БАҒДАРЛАМАЛАР

Бағдарламалар кір түріне байланысты қол жетімді.

Бағдарламалар	
Мақта	Тозуға төзімді тоқыма, мақтадан немесе зығырдан жасалған термотөзімді тоқыма.
Синтетика	Синтетикалық бұйымдарды жуыңыз, мысалы: көйлек, пальто, купаж. Трикотаж тоқыманы жуу кезінде жуу құралының саны оның бос ішектің және оңай пайда болатын көпіршіктердің салдарынан азайтылуы тиіс.
Балалар	Бағдарлама баланың терісін қорғау үшін балалар киімін тазалайды және шаю сапасын жақсартады.
Күнделікті жуу 45'	Өте лас емес іш киімнің аз мөлшерін жылдам жуу
Қоспа	Мақта және синтетика тоқымасынан тұратын аралас жүктеме.
Джинс	Арнайы джинс матасы үшін
Түрлі-түстіні күту	Ашық боялған киімді жуу түстерді жақсы қорғай алады
Жылдам жуу 15'	Кір жуудың шұғыл бағдарламасы. Аз мөлшерде тым лас киім жууға қолайлы емес.
Нәзік	Нәзік маталар үшін, мысалы, жібек, атлас, синтетикалық талшықтар немесе аралас маталар.
Жүн	Жүн маталарын қолмен немесе машинамен жуу. Әсіресе, кір жуудың нәзік бағдарламасы, ұзақ бағдарламалық үзіліс (тоқыма жуу ерітіндісінде жатыр).
Тек сығу	Сығу жылдамдығын таңдау мүмкіндігімен қосымша сығу.
Шаю және сығу	Қосымша шаю сығумен.
Мақта ЭКО	Жуу әсерін арттыру үшін жуу уақыты артады.
Барабанды тазарту	Бұл машинада барабан мен түтікті тазалау үшін арнайы орнатылған. Киімдерді таза ету үшін 90 ° C жоғары температурада стерилдеу қолданылады. Бұл бағдарлама орындалғанда, киімді жүктеу мүмкін емес. Хлорлы ағартқыштың қажетті мөлшерін қосқан кезде тазалау әсері жақсы болады. Клиент бұл бағдарламаны қажеттілігіне қарай үнемі пайдалана алады.
Спорт киімі	Спортқа арналған киімді жуу үшін
Төсек-орын	Бұл бағдарлама мамық көрпелерді жууға арналған.

# Қызмет көрсету

---

## ■ Тазалау және қызмет көрсету

### ⚠ Ескерту!

- Техникалық қызмет көрсетуді бастамас бұрын аппаратты желіден ажыратып, кранды жабыңыз.

### Бакты тазарту

Кір жуғыш машинаға дұрыс қызмет көрсету оның қызмет ету мерзімін ұзартуы мүмкін. Қажет болған жағдайда бетті сұйылтылған абразивті емес бейтарап жуу құралдарымен тазалауға болады. Сумен толып кеткен кезде ылғалды матаны дереу сіңіру үшін пайдаланыңыз. Өткір заттарға жол берілмейді.



### 📌 Ескертпе!

- Құмырсқа қышқылы және оның сұйылтылған еріткіштері немесе спирт, еріткіштер немесе химиялық өнімдер және т. б. сияқты ұқсас заттарға тыйым салынады.

### Барабанды тазарту

Барабанның ішінде металл заттармен қалған тот хлоры жоқ жуу құралдарымен дереу жойылуы тиіс.

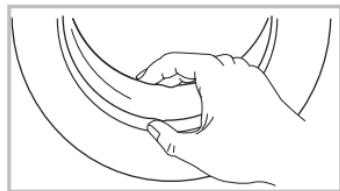
Ешқашан металл жөкіні пайдаланбаңыз.

### 📌 Ескертпе!

- Барабанды тазалау кезінде кір жуғыш машинаға іш киімді қоймаңыз.

### Тығыздағышты және есіктің шынысын тазалау.

Түкті және дақты жою үшін әрбір жуудан кейін шыны мен тығыздағышты сүртіңіз. Егер түк жинақталса, ол ағып кетуге әкелуі мүмкін. Әрбір жуудан кейін барлық тиындарды, түймелерді және басқа заттарды жойыңыз.



# Қызмет көрсету

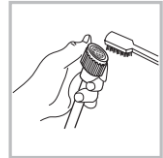
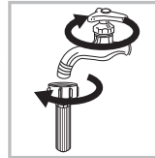
## Кіріс сүзгісін тазалау

### ❗ Ескертпе!

- Су аз болса, кіріс сүзгісін тазалау қажет.

### Крандағы сүзгіні жуу

1. Кранды жабыңыз.
2. Краннан су беру шлангісін алыңыз.
3. Сүзгіні тазалаңыз.
4. Су беру шлангісін қосыңыз.



### Кір жуғыш машинада сүзгіні жуу:

1. Енгізу құбырын машинаның артқы жағынан бұраңыз.
2. Сүзгішті ұзын тегіс тістеуішпен алып, оны жуғаннан кейін қайта орнатыңыз.
3. Сүзгіні тазалау үшін щетканы пайдаланыңыз.
4. Енгізу құбырын жалғаңыз.

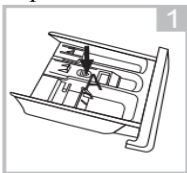


### ❗ Ескертпе!

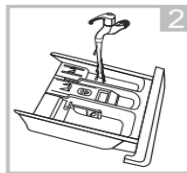
- Егер щетка таза болмаса, жеке жуылған сүзгіні шығаруға болады;
- Кранды қайта өшіріп, қосып көріңіз.

### Жуу құралдарының дозаторын тазалаңыз.

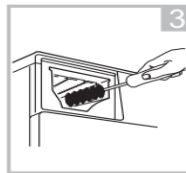
1. Дозатор жәшігінің ішіндегі жұмсартқыштың қақпағында көрсеткінің орнына басыңыз.
2. Қысқышты көтеріп, жұмсартқыштың қақпағын алып, барлық жыраларды сумен шайыңыз.
3. Жұмсартқыштың қақпағын қалпына келтіріңіз және науаны орнына сырғытыңыз.



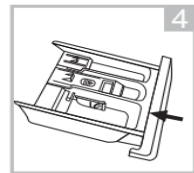
А батырмасын басып, дозатор жәшігін сырғытыңыз



Дозаторды су ағынына шайыңыз



Ескі тіс щеткасымен тереңдікті тазалаңыз



Дозатор жәшігін орнына қойыңыз

### ❗ Ескертпе!

- Машинаны тазалау үшін спиртті, еріткіштерді немесе химиялық өнімдерді пайдаланбаңыз

# Қызмет көрсету

Дренаждық сорғы сүзгісін тазалау

**⚠ Ескерту!**

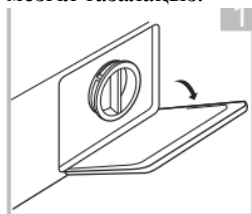
Ыстық сумен абай болыңыз!

Жуу құралының ерітіндісіне суытуға уақыт беріңіз.

Электр тогының зақымдануын болдырмау үшін жуу алдында машинаны ажыратыңыз.

Дренаждық сорғы сүзгісі иірімжіпті және кірден ұсақ бөгде заттарды сүсе алады.

Жуу машинасының қалыпты жұмысын қамтамасыз ету үшін сүзгіні мезгіл-мезгіл тазалаңыз.



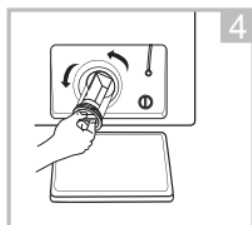
Төменгі қақпақты ашыңыз



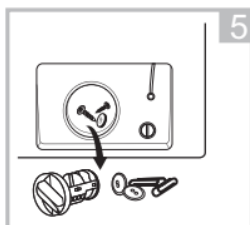
90° С-қа бұрып, авариялық ағызу шлангісін алып, шланг қақпағын алып тастаңыз



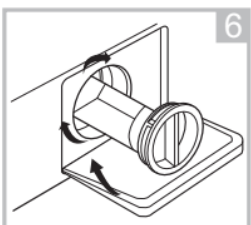
Су аяқталғасын, ағызу шлангісін алып тастаңыз



Сүзгіні сағат тіліне қарсы бұрап ашыңыз



Бөген заттарды жойыңыз



Төменгі қақпақты жабыңыз

**⚠ Абай болыңыз!**

Клапанның қалпақшасы мен авариялық құю шлангінің дұрыс орнатылғанына көз жеткізіңіз, қалпақшалардың пластиналары тесік пластиналарымен тең етіп салынуы тиіс, әйтпесе су ағып кетуі мүмкін

Кейбір машиналарда авариялық құю шлангісі болмайды, сондықтан 2 және 3 қадамдарын өткізіп алуға болады. Су бассейнге түсу үшін төменгі қақпақты бұраңыз.

Құрылғы пайдаланылған кезде және таңдалған бағдарламаға байланысты сорғыда ыстық су болуы мүмкін. Ешқашан жуу циклі кезінде сорғының қақпағын алып тастамаңыз, әрқашан құрылғы циклді аяқтамайынша күтіңіз. Қақпақты ауыстырғанда, оның сенімді созылғанына көз жеткізіңіз.

# Қызмет көрсету

## ■ Ақаулықтарды жою

Құрылғыны іске қосу жұмыс істемейді немесе ол жұмыс кезінде тоқтатылады. Алдымен өзіңіз мәселенің шешімін тауып көріңіз, таба аалмасаңыз, қызмет көрсету орталығына жүгініңіз.

Сипаттамасы	Себебі	Шешімі
Кір жуғыш машина іске қосылмаған	Есік тиісті түрде жабылмаған	Есікті жапқаннан кейін қайта жүктеу. Киімнің кептелгенін тексеріңіз

Есіктің мүмкін емес	ашылуы	Машинаның қорғаныс құрылымы	Қуатты өшіріңіз, өнімді қайта іске қосыңыз
---------------------	--------	-----------------------------	--

Судың ағып кетуі	Енгізу құбыры немесе шлангының арасындағы герметикалық емес	шығару Су өткізу құбырларын тексеріңіз және қосылу бекітіңіз. Шығарғыш шлангты тазалаңыз
------------------	---	--

Жәшікте заттардың калдықтауы	жуушы Жзуу құралы ылғалды немесе кесекке жиналған	Жзуу құралына арналған жәшікті тазалаңыз және сүртіңіз
------------------------------	---	--

Индикатор дисплей жанбайды	немесе Төлем ажыратылған сымның қосылумен жағдайы бар	немесе Қуат өшірілгенін және штепсель дұрыс мәселелі қосылғанын тексеріңіз
----------------------------	---	--

Қалыпты емес шу		Бекітпелердің (бұрандамалар) алынғанын тексеріңіз Ол қатты және тегіс еденге орнатылғанына көз жеткізіңіз
-----------------	--	--

Сипаттамасы	Себебі	Шешімі
E30	Есік тиісті түрде жабылмаған	Есікті жапқаннан кейін қайта жүктеу. Киімнің кептелгенін тексеріңіз.
E10	Жзуу кезінде судың бүрку мәселесі	Судың қысымы тым төмен емес екендігін тексеріңіз Су құбырын түзетіңіз. Енгізу клапаны сүзгісінің бұғатталмағанын тексеріңіз
E21	Судың тым артық құйылуы	Ағызу шлангының бұғатталмауын тексеріңіз
E12	Судың тым көп құйылуы	Кір жуу машинасын қайта жүктеп көріңіз.
EXX	Басқасы	Өтінеміз, тағы да қайталап көріңіз, егер мәселе қалса, техникалық қолдау қызметіне қоңырау шалыңыз.

## Ескертпе!

- Тексергеннен кейін құрылғыны іске қосыңыз. Егер мәселе туындаса немесе дисплейде басқа апаттық сигналдардың кодтары пайда болса, қызмет көрсету қызметіне хабарласыңыз.



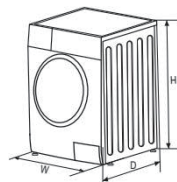
# Қызмет көрсету

## ■ Техникалық сипаттамалар

Қуат көзі 220-240V~,50Гц(EU)

Максималды ток 10 А

Судың стандартты қысымы 0,05 МПа ~ 1 Мпа



Үлгі	Жуу сыйымдылығы	Өлшемдері (Е * Ұ * Б мм)	Салмағы нетто	Номиналды қуаты
MF200W70	7.0 кг	595*495*850	61кг	2000W
MF200W80	8.0 кг	595*475*850	63кг	1950W

# Қызмет көрсету

---

## Ескертпе!

- Жуу үшін қолданылатын En60456 стандартына сәйкес тестілеу бағдарламасын орнату.
- Жууға және кептіруге арналған En50229 стандартына сәйкес тестілеу бағдарламасын орнату.
- Тест бағдарламасын қолданғанда көрсетілген жүктеуді ең жоғары қысу жылдамдығымен жуыңыз.
- Нақты параметрлер бағдарламаның қалай қолданылуына байланысты болады және жоғарыда аталған кестедегі параметрлерден өзгеше болуы мүмкін.
- Жуудың стандартты циклі үшін жуу / сығу кезінде шудың деңгейі.

## Ескертпелер:

- ☑ Энергия тиімділігінің сыныбы А-дан (ең жоғары тиімділік) D-ға дейін (ең төмен тиімділік) болады.
  - ☑ Жылына энергияны тұтыну аз қуатты режимдерден толық және ішінара тиеу және тұтыну кезінде 60 ° C және 40 ° C кезінде стандартты бағдарлама үшін 220 стандартты жуу цикліне негізделген. Энергияны нақты тұтыну құрал қалай пайдаланылғанына байланысты болады.
  - ☑ Толық және ішінара тиеу кезінде 60 ° C және 40 ° C кезінде стандартты бағдарлама үшін жуудың 220 стандартты циклінің негізінде жылына суды тұтыну. Суды нақты тұтыну құрал пайдаланылады байланысты болады.
  - ☑ Центрифугалау тиімділігінің класы G-дан (ең тиімді) А-ға дейін (ең тиімді) болады.
  - ☑ 60 ° C стандартты бағдарламасы және 40 ° C стандартты бағдарламасы стандартты жуу бағдарламалары болып табылады. Бұл бағдарламалар мақтаны жууға қолайлы және осындай үлгідегі мақта киімін жууға арналған энергия мен суды аралас пайдалану тұрғысынан неғұрлым тиімді болып табылады. Судың нақты температурасы ұсынылған цикл температурасынан өзгеше болуы мүмкін.
- Су мен энергия аз шығынында ең жақсы жуу тиімділігін алу үшін әр түрлі жуу температураларына арналған жуғыш құралдың қолайлы түрін таңдаңыз.





Өнім Кеден одағының тиісті техникалық регламенттерінің талаптарына сәйкес сертификатталған.

#### **ӨНДІРУШІ**

GUANGDONG MIDEA KITCHEN  
APPLIANCES MANUFACTURING CO., LTD.  
Адрес: 'NO. 6, YONG AN ROAD, BEIJIAO,  
SHUNDE, FOSHAN, GUANGDONG, CHINA

#### **ҚАЗАҚСТАНДАҒЫ ИМПОРТЕР**

ЖШС «Technoman» ҚР,  
қ. Алматы, к. Бурундайская, 93 а.  
Тел.: +7 727 223 03 64  
Веб-сайт: [www.mideakz.com](http://www.mideakz.com)

Өнімнің сыртқы түрін, түсі мен техникалық мәліметтерін, өндіруші тұтынушыға алдын ала ескертусіз өзгерте алады.

