

Weissgauff

Germany

Сушильная Машина Weissgauff WD 6148 D Руководство пользователя

Прочитайте данное руководство перед использованием.
Тщательно следуйте приведенным в тексте инструкциям.

Держите руководство под рукой для последующего использования. Если устройство было продано или передано, убедитесь, что новый владелец получил это руководство по эксплуатации. Данное руководство также доступно на веб-сайте: www.weissgauff.ru

Содержание

Меры предосторожности

Инструкция по безопасности 3

Установка

Описание устройства 8

Использование

Быстрый старт..... 10

Перед каждой сушкой..... 11

Панель управления..... 13

Прочие функции. 15

Таблица программ сушки 18

Обслуживание

Очистка и уход 20

Устранение неисправностей 21

Технические характеристики 23

Меры предосторожности

Инструкция по безопасности

Важно!

- Чтобы предотвратить возможное нанесение вреда Вашей жизни или жизни других людей, а также имуществу, Вы должны соблюдать нижеприведенные правила техники безопасности.
- Этот продукт относится к категории «электроприборы» и предназначен только для сушки тканей в домашнем использовании. Помните о возможной угрозе поражения электрическим током при несоблюдении мер предосторожности.
- Необходимо использовать источник питания с надежным заземлением. Заземляющий провод не должен быть соединен с линиями коммуникаций, такими как городской водопровод, газопровод и т. д. Заземляющий провод и нулевой провод должны быть представлены двумя разными проводами и разделены.
- Силовой кабель должен соответствовать электротехническим требованиям и быть способен выдерживать ток выше 16А. Чтобы обеспечить Вашу безопасность и безопасность Вашей семьи, убедитесь в соответствии Вашей домашней электросети требуемым параметрам, заявленным в характеристиках данного устройства.
- Не кладите больше белья, чем рекомендуется для данного устройства. Соблюдайте максимальный объем загрузки.
- Сушильная машина не должна использоваться, если для стирки и чистки белья использовались промышленные химикаты.
- Не используйте устройство для сушки грязных, нестиранных вещей.
- Предметы, которые были загрязнены такими веществами, как растительное масло, ацетон, спирт, бензин, керосин, пятновыводитель, скипидар и воск, следует промыть в горячей воде с дополнительным количеством моющего средства, прежде чем сушить в сушильной машине.

Меры предосторожности

- Такие предметы, как поролон (латексная пена), шапочки для душа, водостойкий текстиль, изделия с резиновой подложкой, а также изделия, снабженные подушками из поролона, нельзя сушить в сушильной машине.
- Смягчители ткани или аналогичные продукты следует использовать в соответствии с инструкциями по смягчению ткани.
- Заключительная часть цикла сушки в машине происходит без нагрева (цикл охлаждения), чтобы гарантировать, что предметы останутся по завершении работы при температуре, при которой они не будут повреждены.
- Фильтр-уловитель ворса должен регулярно очищаться.
- Не допускайте накопления ворса в сушильной машине.
- Необходимо обеспечить достаточную вентиляцию для работы устройства.
- Отработанный воздух не должен выходить в тот же дымоход, который используется для отвода продуктов горения газа или другого топлива.
- Запрещается устанавливать прибор за запираемой дверью, раздвижной дверью или дверцей с шарниром, противоположной стороне от сушильной машины. Подобная установка не позволяет дверце сушильной машины свободно открываться.
- Предметы одежды, подверженные воздействию масла, могут самовоспламениться, особенно при воздействии источников тепла в сушильной машине. Вследствие нагрева отдельных элементов сушильной машины, такие предметы могут достаточно повысить свою температуру, чтобы загореться.

Меры предосторожности

- Избегайте помещения в стиральную машину предметов белья, подверженных воздействию горючих и легковоспламеняющихся веществ.
- Прибор нельзя переворачивать во время использования или обслуживания.
- Удалите из карманов белья все предметы, способные привести к риску возникновения пожара, такие как спички и зажигалки.
- Данное устройство может использоваться детьми в возрасте от 8 лет и старше, а также лицами с ограниченными физическими, сенсорными или умственными способностями, или недостатком опыта и знаний, если они находятся под соответствующим наблюдением и им были предоставлены инструкции относительно безопасного использования устройства и понимания связанных опасностей.
- Дети не должны играть с прибором.
- Очистка и обслуживание устройства не должны проводиться детьми без присмотра взрослых.
- Этот прибор предназначен только для использования в помещении.
- Отверстия устройства не должны быть заблокированы.
- Не оставляйте детей младше 3 лет наедине с сушильной машиной без присмотра.
- Если прибор имеет ненормально высокую температуру, пожалуйста, немедленно отключите его от электросети.
- Устройство не должно питаться от внешнего переключателя устройства (например, таймера), или подключаться к цепи, которая регулярно включается и выключается сторонней системой.
- Если кабель питания был поврежден, немедленно обратитесь в авторизованный сервисный центр Weissgauff с целью проведения его замены.

Меры предосторожности

Опасность поражения электрическим током

- Пожалуйста, не вынимайте вилку из розетки мокрыми руками.
- Не вытягивайте вилку из розетки за силовой кабель
- Не повреждайте и не модифицируйте силовой кабель сушильной машины.

Опасность получения травмы

- Не устанавливайте машину, не изучив данное руководство.
- Удалите все элементы упаковки перед использованием прибора. В противном случае, это может привести к получению серьезных повреждений.
- Не прерывайте работу машины до окончания цикла – это может привести к повреждению устройства, а также окружающих предметов из-за высокой температуры.

Правильная утилизация продукта:



Данная маркировка указывает на то, что этот продукт не следует утилизировать вместе с другими бытовыми отходами. Чтобы предотвратить возможное нанесение вреда окружающей среде или здоровью людей вследствие неверной утилизации отходов, пожалуйста, отнесите ответственно к их переработке. Обратитесь в местные службы, занимающиеся сбором и утилизацией подобных устройств, чтобы обеспечить экологически безопасную переработку данного прибора по окончании срока его службы.

Меры предосторожности

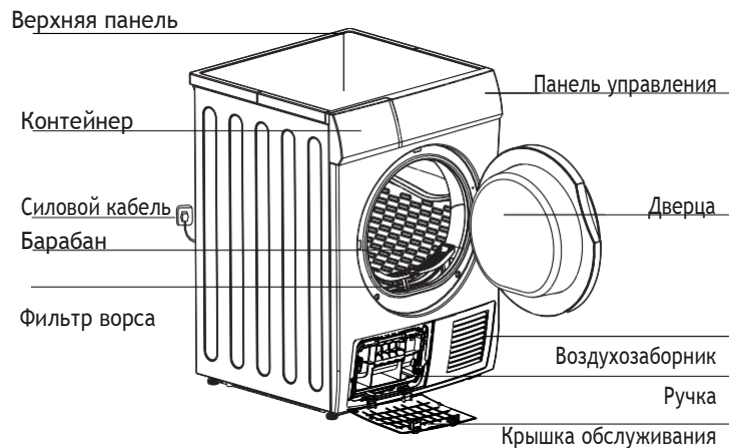
Важно!

Не устанавливайте данную сушильную машину на стиральную машину без специально подготовленного комплекта для установки. Если Вы хотите установить сушильную машину поверх стиральной, пожалуйста, приобретите отдельно все необходимые комплектующие для установки и убедитесь в том, что их установка была выполнена специалистом с надлежащей квалификацией.

Опасность возникновения пожара

- Не помещайте на сушильную машину горючие и легковоспламеняющиеся предметы.
- Не загружайте сушильную машину сверх допустимой нормы вместимости белья, указанной в характеристиках модели.
- Никогда не используйте сушильную машину без установленного и надежно зафиксированного фильтра.
- Не сушите белье до того, как оно прошло процедуру отжима.
- Не подвергайте сушильную машину воздействию прямых солнечных лучей и используйте её только внутри помещений.
- Не устанавливайте сушильную машину во влажной и мокрой среде.
- Во время чистки и обслуживания устройства, не забывайте вынимать вилку из розетки.
- Никогда не мойте сушильную машину водой напрямую.

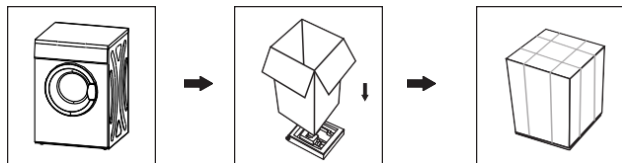
■ Описание устройства



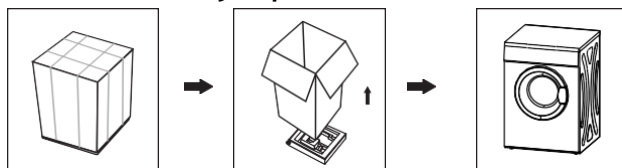
Изображение приведено только для наглядности. Приобретенная Вами модель может отличаться от описанной в данном руководстве.

■ Установка

Запаковка устройства



Распаковка устройства



⚠ Внимание!

- Упаковочные материалы могут быть опасны для детей.
- Не позволяйте детям играть с упаковочными материалами.

Перемещение

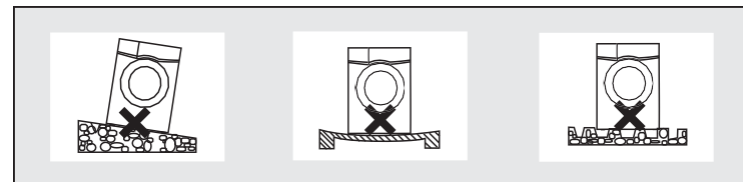
Перемещайте сушильную машину аккуратно. Не используйте её выступающие части, в том числе и дверцу, в качестве ручек для переноски.

Место для установки

1. Для Вашего удобства, рекомендуется расположить сушильную машину вблизи от стиральной.
2. Установите сушильную машину в чистом и сухом месте.

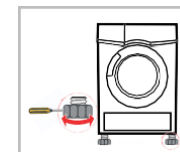
Важно: воздухозаборник сушильной машины не должен быть перекрыт чем-либо при её установке.

3. Чтобы свести к минимуму шум и вибрацию, устанавливайте прибор на твердой и ровной поверхности.
4. Не удаляйте ножки машины. Обеспечьте достаточный воздушный зазор под устройством, чтобы улучшить отведение тепла.



Регулировка уровня

Когда сушильная машина установлена, проверьте при помощи спиртового уровня, насколько ровно она стоит. Отрегулируйте ножки.



Подключение к электросети

1. Убедитесь, что параметры Вашей сети соответствуют требованиям прибора.
2. Не используйте при подключении сетевые разветвители и универсальные вилки.

■ Быстрый старт

🔧 Важно!

Убедитесь, что прибор надежно установлен!



подключите

загрузите

закройте

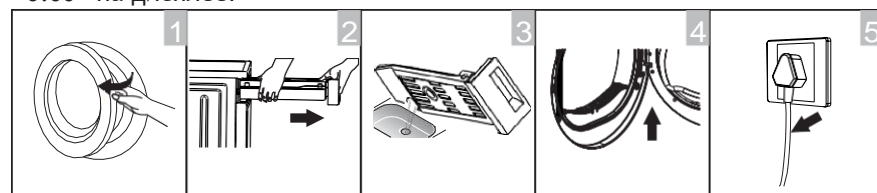
Сушка



Вкл. Выбор программы Выбор функции Пуск

После сушки

Прозвучит звуковой сигнал или появится «0:00» на дисплее.



откройте люк,
извлеките белье

вытащите
контейнер

слейте воду
из контейнера

очистите фильтр

отключите
питание

🔧 Важно!

- Если Вы используете розетку с выключателем, не забудьте выключить питание после завершения работ.

■ Перед каждой сушкой

⚠️ Внимание!

Перед первым запуском в данной машине все еще могут оставаться пыль и загрязнения, попавшие внутрь в ходе транспортировки или изготовления прибора. Чтобы подготовить машину к работе, следует:

- Поместить внутрь несколько фрагментов ткани.
- Включить питание.
- Выбрать быстрый режим и нажать кнопку «Пуск».
- После завершения, выполните регулярные процедуры ухода за моделью.

1. Перед сушкой проведите отжим белья в стиральной машине. Высокая скорость отжима может сократить время сушки и потребление энергии.
2. Для лучшего результата сортируйте белье в соответствии с типом ткани и программой.
3. Перед началом сушки застегните все молнии и замки на одежде.
4. Не пересушивайте одежду, чтобы избежать образования складок.
5. Не сушите одежду, содержащую вставки из резины.
6. Открывайте дверцу сушильной машины только после окончания цикла.
7. После каждого использования чистите фильтр для ворса.
8. Не сушите одежду после химчистки.

Примерный вес сухой одежды:

Смешанные ткани (около 800г)	Жакет (около 800г хлопок)	Джинсы (около 800г)	Полотенце (около 900г хлопок)
Простыня (около 600г хлопок)	Рабочая одежда (около 1120г)	Блуза (около 200г)	Рубашка (около 300г хлопок)
Футболка (около 180г хлопок)	Шорты (около 70г хлопок)	Носки (около 50г смешанная ткань)	

🔧 Важно!

- Никогда не перегружайте сушильную машину.
- Не сушите белье, если оно не было отжато, и с него капает вода!
- Не сушите шелковые или шерстяные ткани.

Таблица символов сушки, встречающихся на одежде:

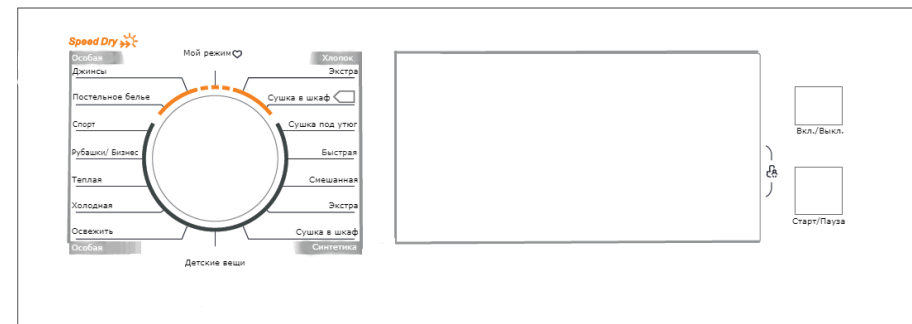
 Сушка	 Барабанная сушка разрешается	 Не для барабанной сушки	 Не сушить
 Вертикальная сушка	 Сушка без отжима	 Сушить на плоской поверхности	 Сушить в тени
 Сухая чистка (химчистка)	 Химчистка разрешена	 Химчистка с любым типом очистителя	 Химчистка со средством без растворителя

Пожалуйста, обратите внимание на использование сушильной машины, если материалы Вашей одежды не могут быть высушены ею или содержат символы, приведенные в данной таблице.

Обращаем внимание, что производитель не может нести ответственность за возможное нанесение ущерба для одежды в случае несоблюдения пользователем рекомендаций, связанных с сушкой белья.

В случае возникновения любых сомнений в правильности работы программ и исправности сушильной машины, обратитесь в авторизованный сервисный центр Weissgauff. Не пытайтесь осуществить ремонт самостоятельно.

■ Панель управления



Обратите внимание, что приведенное выше изображение панели управления дано для наглядности и может отличаться от панели на приобретенной Вами модели.

Описание элементов управления:

1. Включение питания.
2. Старт/Пауза.
3. Дополнительные функции.
4. Дисплей.
5. Выбор программ.

Использование

1. Включение питания




Включает сушильную машину.

2. Старт/Пауза

Нажмите, чтобы запустить или приостановить цикл.

3. Дополнительные функции

Эти кнопки позволяют выбрать дополнительные опции.


-  **Фильтр**
Очистите фильтр, если соответствующая иконка появилась на дисплее
-  **Контейнер**
Когда на дисплее горит значок “”, требуется опорожнить контейнер.


 Отложенный старт

 Таймер


 Блокировка от детей

 Индикатор оставшегося времени/ ошибок

 Статус фазы цикла


 **Filter** Очистите фильтр (предупреждение)

 **Full** Слейте воду из контейнера (предупреждение)

 Уровень сушки (четыре различных)

 Быстрая сушка

 Бесшумный режим

 Режим против складок

 Мой режим

4. Дисплей

Дисплей показывает оставшееся время и выбранные настройки цикла.

5. Выбор программ

Выбирайте различные режимы сушки для достижения наилучших результатов при каждом цикле.

Использование

Выбор программы

Нажмите кнопку включения питания. Когда дисплей загорится, начните вращать рукоятку, чтобы выбрать желаемый режим. Выберите дополнительные опции Отложенный старт, Таймер, Уровень, Быстрая сушка, Бесшумный режим или Режим против складок. Затем нажмите кнопку «Старт/Пауза».

Запуск программы

После запуска программы барабан начнет вращаться автоматически. Соответствующий значок на дисплее начнет последовательно мигать. Оставшееся время до окончания программы будет отображаться.

Окончание программы

Барабан остановит свое вращение после окончания цикла. Прозвучит звуковой сигнал, а на дисплее высветится «0:00» и последний значок фазы цикла. Сушильная машина начнет режим «Против складок», если белье не было извлечено в течение 1 минуты после окончания цикла. Нажмите кнопку включения/выключения питания и вытяните вилку из розетки.

■ Прочие функции

• Управление отложенным стартом

Эта функция используется для того, чтобы отложить время сушки на период до 24 часов. Отложенный старт означает, что программа начнет работу спустя X часов. Когда отложенный старт выбран и активирован, время на дисплее начнет уменьшаться, а иконка отложенного старта начнет мигать.

1. Загрузите белье и убедитесь, что дверца плотно закрыта.
2. Нажмите кнопку включения, затем поверните рукоятку и выберите желаемый режим
3. Выберите режим против складок или бесшумный режим, если нужно.
4. Нажмите кнопку «Отложенный старт».
5. Продолжайте нажимать на эту кнопку, чтобы выбрать время.
6. После нажатия кнопки «Старт/Пауза», режим будет активирован. Сушка начнется автоматически, когда время на дисплее истечет.
7. Если Вы нажмете кнопку «Старт/Пауза» еще раз, режим будет приостановлен.
8. Если Вы хотите отменить настройки, нажмите кнопку Включения/Выключения питания.

• Управление таймером

При выборе некоторых программ сушильной машины, Вы можете использовать кнопку «Таймер», чтобы настроить время сушки с шагом в 10 минут.

• Управление интенсивностью сушки

Используйте эту опцию, чтобы настроить уровень сушки Вашего белья. Всего есть 4 уровня. Время сушки будет увеличиваться на 5 минут за каждый уровень.

1. Задать интенсивность можно только до того, как программа запущена.
2. Нажмите несколько раз кнопку «Уровень сушки», чтобы выбрать режим.
3. Обратите внимание, что управлять интенсивностью сушки можно не при каждой программе.

• Управление быстрой сушкой

Используйте эту опцию для существенного сокращения времени сушки. Обратите внимание, что данная опция активируется не для каждой программы.

• Управление бесшумным режимом

Включайте или выключайте звуковой сигнал. По умолчанию звуковой сигнал включен. Вы можете выключить его, если это необходимо.

При включенном звуковом сигнале:

1. Устройство будет издавать звук при нажатии кнопок дополнительных функций.
2. Если сушильная машина работает, то при повороте рукоятки выбора программ, звук напомнит о том, что данное действие невозможно.
3. При окончании процесса сушки, звук также напомнит о завершении цикла.

• Управление режимом против складок

По окончании цикла сушки, длительность режима «против складок» составляет 30 минут (по умолчанию) или 120 минут (по выбору). Индикатор режима загорится, когда данная функция выбрана. Этот режим защищает белье от образования складок и замятия. Во время этой фазы дверцу можно свободно открывать и извлекать бельё. Обратите внимание, что данный режим активируется не для каждой программы.

• Управление режимом «Мой цикл»

Используйте этот режим, чтобы выбрать и сохранить Ваши любимые программы.

1. Используйте рукоятку выбора, чтобы задать необходимую программу. Установите также и другие желаемые опции.
2. Нажмите и удерживайте кнопку «Уровень сушки» и «Быстрая сушка» в течение 3 секунд, пока звуковой сигнал не оповестит о том, что программа сохранена.
3. Теперь, выбирая программу «Мой режим», Вы будете переключаться на сохраненные настройки. Если Вам нужно будет перезаписать этот режим, повторите шаги 1 и 2.

• Управление блокировкой от детей

1. Данная сушильная машина оснащена функцией блокировки от детей, которая защитит устройство от незапланированного выбора функций или запуска.
2. Когда сушильная машина включена, нажмите одновременно кнопки «Режим против складок» и «Бесшумный режим» в течение 3 секунд, чтобы активировать режим блокировки от детей. Когда данная опция активирована, ни одна кнопка, кроме «Включение/Выключение питания» не будет активна. Нажмите эти кнопки ещё раз, чтобы снять режим блокировки от детей.

Таблица программ сушки

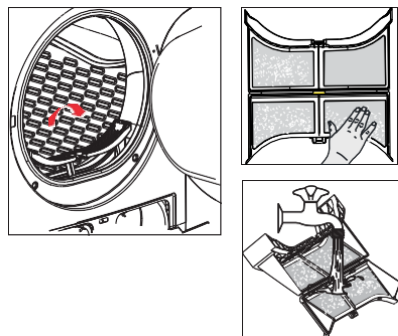
Программа		Вес (макс.)	Применение/Свойства	Отложенный старт	Таймер
		8.0 кг			
Хлопок	Для хлопка и цветных тканей из хлопка и льна			Да	Нет
	Экстра	8.0 кг	Для сушки изделий из хлопка. Уровень: очень сухой.		
	Сушка в шкаф		Для сушки изделий из хлопка. Уровень: для помещения в шкаф.		
	Сушка под утюг		Для сушки изделий из хлопка. Уровень: сравнимый с легким проглаживанием.		
Быстрая	Быстрая	3.0 кг	Для предметов одежды, которые должны быть бережно высушены.	Да	Нет
Синтетика	Для изделий из синтетических тканей			Да	Нет
	Экстра	3.5 кг	Для сушки изделий из синтетических тканей. Уровень: очень сухой.		
	Сушка в шкаф		Для сушки тонких синтетических тканей, таких как рубашки деликатного ухода, скатерти, детская одежда, носки.		
	Смешанная	3.0 кг	Сушка изделий из смешанного типа тканей. Используйте также, если не можете уверенно определить тип ткани белья.		
Детские вещи	Детские вещи	1.0 кг	Сушка детских вещей, требующих деликатного ухода.	Да	Нет
Особая	Джинсы	6.0 кг	Сушка изделий из джинсовой ткани.	Да	Нет
	Постельное белье	5.0 кг	Для сушки постельного белья и подобных крупных изделий из ткани.		
	Спорт	3.0 кг	Сушка спортивной одежды из тонкой, эластичной ткани.		
	Рубашки/Бизнес	3.0 кг	Сушка максимально тонких и деликатных изделий, требовательных к защите от складок.		
Мой режим	Мой режим	—	Выберите и сохраните свой любимый режим.	Да	—
По времени	Теплая	—	Теплый режим сушки, настраиваемый в диапазоне от 10 до 120 минут.	Да	Да
	Холодная	—	Холодный режим сушки, настраиваемый в диапазоне от 10 до 30 минут.		
	Освежить	—	Освежить одежду, которая долгое время хранилась в закрытом помещении - от 20 до 150 минут.		

■ Очистка и уход

Очистка фильтра для ворса

Дайте сушильной машине остыть

1. Откройте дверцу.
2. Выньте фильтр для ворса, потянув его вверх.
3. Очистите фильтр, убрав рукой накопившийся ворс, промойв и тщательно высушив.
4. Установите фильтр.



⚠ Важно!

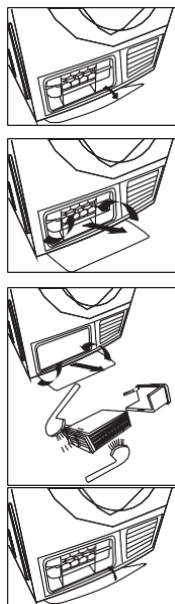
- Когда фильтр для ворса забивается, это нарушает циркуляцию потоков воздуха, что может привести к увеличению времени сушки и повреждению сушильной машины. Очищайте фильтр после каждого цикла.
- Отсоединяйте шнур питания перед чисткой.
- Не запускайте машину без установленного фильтра.
- Регулярно очищайте фильтр, чтобы избежать накопления ворса.

■ Чистка конденсатора воздуха

Дайте сушильной машине остыть.

Оставшаяся влага может вытечь. Поместите салфетку на пол перед открытием крышки.

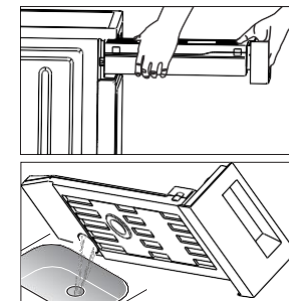
1. Разблокируйте крышку обслуживания.
2. Полностью откройте крышку обслуживания.
3. Поверните фиксирующие рычаги.
4. Вытащите конденсатор.
5. Полностью очистите конденсатор, слейте воду.
6. Очистите посадочное место в корпусе.
7. Переустановите конденсатор. Нажмите кнопку!
8. Поверните обратно фиксирующие рычаги.
9. Установите крышку обслуживания на место.



- Проводите эту процедуру каждые 3 месяца.
- Не повреждайте конденсатор.
- Не используйте острые предметы для чистки.
- Не используйте сушку без конденсатора.

■ Обслуживание контейнера для воды

1. Аккуратно извлеките контейнер двумя руками.
2. Слейте накопившуюся воду из контейнера.
3. Вставьте контейнер обратно в корпус.



⚠ Внимание!

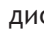
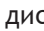
- Сливайте воду после каждого цикла. Программа будет остановлена, пока «E1» иконка горит на дисплее, если контейнер переполнится во время процесса. После того как контейнер будет опустошен, перезапустите машину нажатием кнопки «Старт/Пауза».
- Не пейте отработанную воду!
- Не используйте сушильную машину без контейнера.

■ Устранение неисправностей

Код ошибки	Причина	Решение
“ E30 ”	Проблема перегрева.	Пожалуйста, обратитесь в авторизованный сервисный центр Weissgauff. Не пытайтесь устранить проблему самостоятельно.
“ E32 ”	Ошибка датчика влажности.	
“ E33 ”	Ошибка датчика температуры.	

Внимание!

- При необходимости ремонта, немедленно обратитесь в авторизованный сервисный центр Weissgauff.
- Перед звонком в сервисный центр, убедитесь, что внимательно изучили таблицу ниже.
- Если проблему не удалось решить, и необходим ремонт, нажмите кнопку питания и извлеките кабель из розетки.

Проблема	Решение
• Дисплей не работает.	<ul style="list-style-type: none"> • Проверьте, не поврежден ли кабель. • Проверьте подключение к розетке. • Проверьте ручку выбора программ. • Нажмите «Включение/ Выключение».
• “  ” на дисплее.	<ul style="list-style-type: none"> • Опустошите контейнер для воды.
• “  ” на дисплее.	<ul style="list-style-type: none"> • Проверьте, не перекрыто ли поступление воздуха. • Очистите фильтр для ворса.
• Машина не начинает работу.	<ul style="list-style-type: none"> • Проверьте, закрыта ли дверца. • Проверьте, выбрана ли программа. • Нажмите на кнопку «Старт/Пауза».
• Белье остается сырым после сушки.	<ul style="list-style-type: none"> • Очистите фильтр для ворса и конденсатор. • Опустошите контейнер для воды. • Недостаточный приток воздуха к машине. • Проверьте датчики влажности. • Очистите воздухозаборник. • Используйте другую программу.

Параметр	Значение
Номинальное напряжение	220-240 В
Номинальная частота сети	50 Гц
Максимальная загрузка	8 кг
Номинальная мощность	2700 Вт
Номинальная сила тока	12 А
Потребляемая мощность в активном режиме	0,8 Вт
Потребляемая мощность в режиме ожидания	0,28 Вт
Мощность двигателя	120 Вт
Тип дисплея	LED
Цвет дисплея	Оранжевый
Тип сушки	Конденсационная
Тип управления	Электронное
Внутренняя подсветка	Есть
Тип кабеля	Евровилка
Длина кабеля	1,5 м
Прозрачная дверца	Есть
Звуковой сигнал	Есть
Блокировка от детей	Есть
Отображение ошибок	Есть
Класс энергопотребления	B
Класс сушки	B
Годовое энергопотребление	561 кВт/ч
Продолжительность цикла (стандартная, хлопок)	112 минут
Уровень шума	69 дБ
Количество программ	16
Объем барабана	109 л
Угол открытия дверцы	180 градусов
Диаметр люка	375 мм
Диаметр дверцы	480 мм
Габариты прибора (ШхГхВ)	595 x 615 x 845
Габариты в упаковке (ШхГхВ)	660 x 680 x 880
Вес, нетто	41 кг
Вес в упаковке	44 кг

Производитель оставляет за собой право на внесение изменений без предварительного уведомления в технические характеристики, функциональные особенности, внешний вид, комплектацию и страну производства модели, следуя политике непрерывного улучшения качества выпускаемой продукции. Приобретенная Вами модель может отличаться от описанной в данном руководстве.

Дата изготовления прибора: см.торговую маркировку на приборе.

Условные обозначения:

WS11YYMMZZZZZ, где

WS11 - сушильные машины Weissgauff.

YY- год выпуска (например, 2012 год- 12)

MM - месяц выпуска (например, октябрь- 10)

ZZZZZ - номер прибора (например, №1222 - 01222)

Основной импортер товара Weissgauff™ в России: ООО "ГАУФ РУС".

Адрес: 121357, г. Москва, ул. Вере́йская, дом 29, строение 134, 2-й

этаж комната № 4

Изготовитель:

ВУКСИ ЛИТЛ СВОН КОМПАНИ ЛИМИТЕД

№18 Сауф Чангжианг Роад, Нью Дистрикт

WUXI LITTLE SWAN ELECTRIC CO., LTD, NO.18 SOUTH CHANGJIANG RD, NEW DISTRICT, WUXI, JIANGSU, CHINA

Сделано в КНР.

На прибор предоставляется 1 год гарантийного обслуживания.

Срок службы: 5 лет со дня покупки, при использовании в строгом соответствии с настоящей инструкцией по эксплуатации и применимыми техническими стандартами.

Веб-сайт: <http://www.weissgauff.ru>

Информацию об авторизованных сервисных центрах Вы можете узнать на web-сайте www.btreмонт.ru

Если в Вашем городе отсутствует авторизованный сервисный центр, Вам следует

обратиться в магазин, где Вы приобрели товар, и он организует ремонт или замену.