

10 СВИДЕТЕЛЬСТВО О ПРИЕМКЕ И ПРОДАЖЕ

Кухонная вытяжка

- Астория 60П-430-КЗЛ
- Астория 60П(Н)-430-КЗГ
- Астория 60П(Н)-430-ЭЗГ
- Вена 60П-430-КЗЛ
- Вена 60Н-430-КЗЛ
- Квадра 60П-430-КЗГ
- Квадра 60Н-430-КЗГ
- Опал 60Н-650-ЭЗГ
- Опал 60Н-650-Э7Г
- Патио 60Н-650-КЗГ
- Primula 60П-650-ПЗГ
- Primula 60Н-650-ПЗГ

- КВ II М-430-60-44 УХЛ4.2
- КВ II М-430-60-44 УХЛ4.2
- КВ II Э-430-60-44 УХЛ4.2
- КВ II М-430-60-46 УХЛ4.2
- КВ II М-430-60-46 УХЛ4.2
- КВ II М-430-60-49 УХЛ4.2
- КВ II М-430-60-49 УХЛ4.2
- КВ II Э-650-60-128 УХЛ4.2
- КВ II Э-650-60-128 УХЛ4.2
- КВ II М-650-60-139 УХЛ4.2
- КВ II М-650-60-326 УХЛ4.2
- КВ II М-650-60-326 УХЛ4.2

- Астория 90Н-650-КЗГ
- Вена 90Н-650-КЗЛ
- Квадра 90П-650-КЗГ
- Квадра 90Н-650-КЗГ
- Квадра 90Н-650-Э7Г
- Опал 90Н-650-ЭЗГ
- Опал 90Н-650-Э7Г
- Опал 90Н-1000-С4Г
- Патио 90Н-650-КЗЛ
- Primula 90П-650-ПЗГ
- Primula 90Н-650-ПЗГ

- КВ II М-650-90-109 УХЛ4.2
- КВ II М-650-90-76 УХЛ4.2
- КВ II М-650-90-73 УХЛ4.2
- КВ II М-650-90-73 УХЛ4.2
- КВ II Э-650-90-75 УХЛ4.2
- КВ II Э-650-90-115 УХЛ4.2
- КВ II Э-650-90-115 УХЛ4.2
- КВ I Э-1000-90-221 УХЛ4.2
- КВ II М-650-90-77 УХЛ4.2
- КВ II М-650-90-224 УХЛ4.2
- КВ II М-650-90-224 УХЛ4.2

соответствует требованиям ТУ 3468-001-25905995-15.

Сертификаты соответствия № ТС **RU C-RU.ME10.B.03249**, № ТС **RU C-RU.ME10.B.03250**, № ТС **RU C-RU.ME10.B.03251**, № ТС **RU C-RU.ME10.B.03252** срок действия по 28.04.2020 г., выданы органом по сертификации бытовой электротехники ООО "ТЕСТБЭТ", Россия, г. Москва.

Экспертное заключение № 120 от 04.02.2015 г. выдано ФБУЗ «Центр гигиены и эпидемиологии в Калужской области», г. Калуга, Россия.

Дата выпуска _____ Штамп ОТК _____

Продан _____ Штамп продавца _____

11 ГАРАНТИИ ИЗГОТОВИТЕЛЯ

Гарантийный срок эксплуатации вытяжки - 12 месяцев, вентилятора - 60 месяцев, со дня продажи через розничную сеть. Установленный срок службы вытяжки не менее 10 лет. Гарантия не распространяется на электролампы.

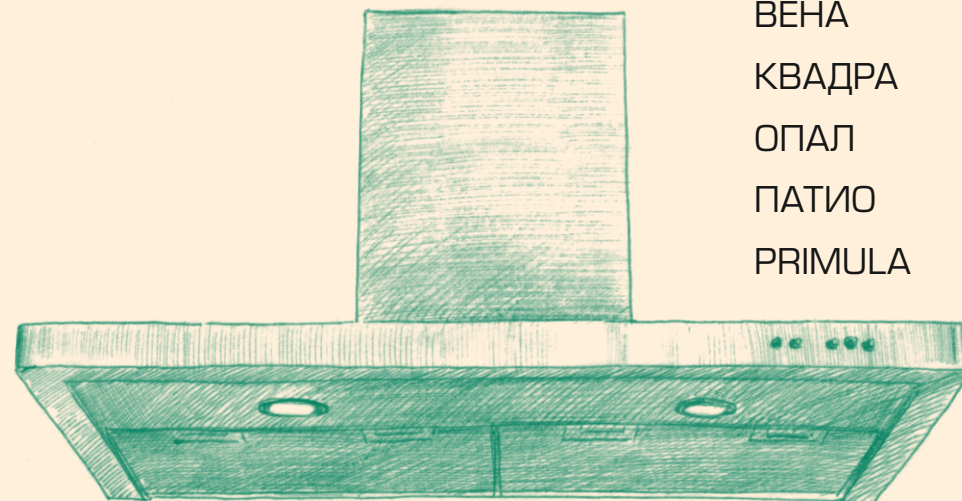



ELIKOR
www.elikor.com

Кухонные вытяжки и воздухоочистители

КУХОННАЯ ВЫТЯЖКА

АСТОРИЯ
ВЕНА
КВАДРА
ОПАЛ
ПАТИО
PRIMULA



РУКОВОДСТВО ПО ЭКСПЛУАТАЦИИ

248033, г. Калуга, 2-й Академический проезд, 13
Тел.: +7 (4842) 500-510/540/595 Факс: +7 (4842) 500-502
Горячая линия: 8-800-555-12-55
Сервисная служба: тел.(4842) 500-505
e-mail: info@elikor.com

ООО «ЭЛИКОР», www.elikor.com

СОДЕРЖАНИЕ

1	Общие указания	04
2	Технические данные	05
3	Комплектность	06
4	Требования безопасности	06
5	Устройство.....	07
6	Подготовка к работе	07
7	Порядок работы	10
8	Техническое обслуживание	11
9	Правила хранения	12
10	Свидетельство о приемке и продаже	16
11	Гарантии изготовителя	16

*Благодарим Вас за покупку
кухонной вытяжки торговой марки «ELIKOR».
Надеемся, она будет соответствовать
всем Вашим требованиям, и
Вы в дальнейшем также будете доверять
марке «ELIKOR»!*

ЗАЩИТА ОКРУЖАЮЩЕЙ СРЕДЫ

По окончании срока эксплуатации не выбрасывайте кухонную вытяжку вместе с обычными бытовыми отходами, а сдавайте в специальные пункты приема. Поступая так, Вы способствуете делу охраны окружающей среды.



ТИПЫ КУХОННЫХ ВЫТЯЖЕК



«Вена 60»
«Вена 90»



«Опал 60»
«Опал 90»



«Астория 60»
«Астория 90»



«Квадра 60»
«Квадра 90»



«Патю 60»
«Патю 90»



«Опал 90Н-1000 С4Г»

Эта страница намеренно оставлена пустой.

ВНИМАНИЮ ПОТРЕБИТЕЛЕЙ!

При покупке кухонной вытяжки убедитесь:

- в нормальном ее функционировании;
- в комплектности по разделу 3;
- в отсутствии механических повреждений;
- в наличии штампа продавца и даты продажи в руководстве по эксплуатации и гарантийном талоне.

После хранения кухонной вытяжки в холодном помещении или после перевозки в зимних условиях перед включением в сеть необходимо выдержать ее при комнатной температуре (+18...+20°C) не менее 2 часов. Перед установкой вытяжки на кухне внимательно ознакомьтесь с настоящим руководством.

Кухонная вытяжка работает в следующих режимах:

- в режиме «вытяжки» - воздух удаляется за пределы помещения;
- в режиме «рециркуляции» - воздух очищается и поступает обратно в помещение.

Для эксплуатации в режиме «вытяжки» необходимо приобрести полужесткий гофрированный воздуховод (либо его аналоги) внутренним диаметром 120 мм (для вытяжек с воздухопроизводительностью-430 м³/час) или внутренним диаметром 150 мм (для вытяжек с воздухопроизводительностью-650 м³/час и 1000 м³/час) и соответствующую вентиляционную решетку. Для эксплуатации в режиме «рециркуляции» необходимо приобрести угольные фильтры, если конструкция вытяжки позволяет их установить (см табл.1).

1 ОБЩИЕ УКАЗАНИЯ

1.1 Кухонная вытяжка (в дальнейшем «вытяжка») предназначена для удаления или очистки воздуха, поднимающегося от плиты в бытовых кухнях.

1.2 Вытяжку устанавливайте на высоте, как показано на рис. 1.

1.3 С целью достижения наибольшей воздухопроизводительности при наименьшем шуме, при работе в режиме «вытяжки», рекомендуем выполнять воздуховоды минимальной длины и с наименьшим количеством изгибов.

Уменьшение диаметра воздуховода не допускается. Несоблюдение этих требований может увеличить шум и вибрацию при работе вытяжки.

1.4 В случае эксплуатации в режиме «вытяжки» обеспечьте достаточное поступление свежего воздуха в помещение.

1.5 Если кухонная вытяжка используется в режиме «рециркуляции» воздуха (с угольным фильтром), то эксплуатация возможна без ограничений по пунктам 1.3 - 1.4.

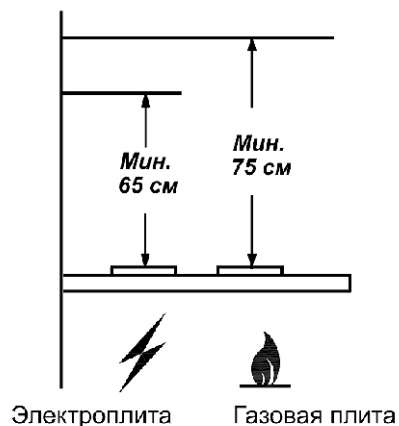


рис. 1

Эта страница намеренно оставлена пустой.

ВНИМАНИЕ: алюминиевый фильтр должен очищаться через каждые 4 недели. Обязательно высушите фильтр перед установкой его в кухонную вытяжку! Недопустимо попадание воды в электродвигатель, переключатель и патроны ламп! Включайте вытяжку только после полного высыхания всех ее поверхностей!

8.5 Угольные фильтры должны использоваться только при работе вытяжки в режиме «рециркуляции». Обычно через четыре месяца угольные фильтры требуют замены, их нельзя чистить и использовать повторно.

Угольные фильтры не содержат вредных веществ. Их можно утилизировать как обычный мусор.

8.6 Замена электрической лампы.

8.6.1 Замену лампы накаливания производите в следующей последовательности:

- выньте вилку шнура электропитания из розетки электросети;
- дайте лампе остыть, если свет был включен;
- снимите алюминиевый фильтр (рис. 4);
- неисправная лампа выкручивается против часовой стрелки и заменяется на новую, такой же модели и мощности (Е 14, макс 40 Вт)
- установите на место алюминиевый фильтр.

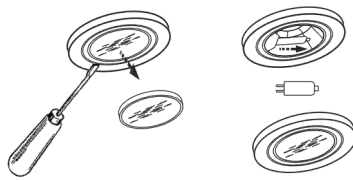


рис. 14

8.6.2 Замена галогенной лампы (рис. 14) :

- выньте вилку шнура электропитания из розетки электросети;
- дайте лампам остыть, если свет был включен;
- снимите крышку светильника, используя в качестве рычага плоскую отвертку;
- замените лампу аналогичной (G4 20 Вт, 12 В) и установите на место крышку.

Внимание! Берите лампы только чистой тряпкой!

ВНИМАНИЕ: На период гарантийного срока сохраняйте руководство.

9 ПРАВИЛА ХРАНЕНИЯ

9.1 Кухонная вытяжка должна храниться в упаковке завода изготовителя в закрытом помещении при температуре от -50 до+40°С. При этом относительная влажность воздуха при температуре+15°С не должна превышать 80%.

Конструкция и характеристики устройства могут быть изменены без предварительного уведомления.

2 ТЕХНИЧЕСКИЕ ДАННЫЕ

2.1 Воздухопроизводительность, куб. м /час, max	430, 650, 1000
2.2 Уровень шума, дБА, не более	60, 62***
2.3 Номинальное напряжение, В; частота, Гц	220; 50
2.4 Номинальное напряжение галогенных ламп, В	12
2.5 Потребляемая мощность, Вт, не более в том числе ламп, Вт	200*, 230**, 260*** 2x20 или 2x40
2.6 Класс защиты	II(I***) по ГОСТ МЭК 335-1
2.7 Степень защиты от влаги	обычное исполнение
2.8 Режим работы	продолжительный
2.9 Климатическое исполнение	УХЛ4.2 по ГОСТ15150

Значение воздухопроизводительности прописано в обозначении кухонной вытяжки.

* - для вытяжек с галогенными лампами

** - для КВ с лампами накаливания

*** - для КВ «Опал 90Н-1000-С4Г»

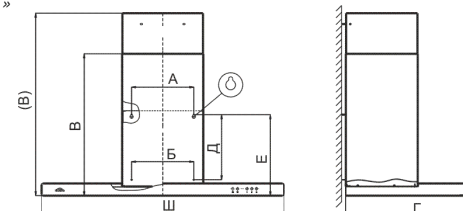


рис. 2

ТАБЛИЦА 1

Наименование	Габаритные размеры, мм ШХГхВ(В)	Масса, кг (без упаковки)	Тип угольного фильтра
Астория 60П-430-ПЗЛ, 60П(Н)-430-КЗГ Астория60П(Н)-430-33Г	600x500x540 (950)	12,0	не предусмотрен
Астория 90П(Н)-650-КЗГ	900x500x540(950)	15,5	Ф-02
Вена 60П(Н)-430-КЗЛ	590x500x575(1000)	10,7	не предусмотрен
Вена 90П(Н)-430-КЗЛ	900x500x575(1000)	14,1	Ф-02
Квадра 60П(Н)-430-КЗГ	590x500x525(1000)	10,6	не предусмотрен
Квадра 90П(Н)-650-КЗГ,90Н-650-37Г	900x500x525(1000)	14,0	Ф-02
Опал 60П(Н)-650-33Г (Э7Г)	590x500x540(1000)	12,5	
Опал 90П(Н)-650-33Г (Э7Г)	900x500x540(1000)	14,8	
Опал 90Н-1000-С4Г	900x500x550(1000)	15,0	
Патико 60Н-650-КЗГ	595x500x565(1030)	13,7	
Патико 90Н-650-КЗЛ	900x500x565(1030)	16,5	
Primula 60Н(П)-650-КЗГ	595x500x578(1045)	14,1	
Primula 90Н(П)-650-КЗГ	900x500x578(1045)	16,2	

В - высота вытяжки без фальштрубы

(В) - высота вытяжки с максимально выдвинутой фальштрубой.

3 КОМПЛЕКТНОСТЬ

3.1	Кухонная вытяжка	1 шт.
3.2	Фальштруба верхняя	1 шт.
3.3	Фальштруба нижняя	1 шт.
3.4	Кронштейн для крепления фальштрубы	1 шт.
3.5*	Лампа накаливания 40Вт	2 шт.
3.6	Крепежные изделия:	
	винт самонарезающий 4,2x41	6 шт.
	винт самонарезающий 3,5x11	2 шт.
	дюбель пластмассовый Ø8x40	6 шт.
3.6	Руководство по эксплуатации	1 шт.
3.8	Упаковка	1 шт.

* - для вытяжек с лампами накаливания

4 ТРЕБОВАНИЯ БЕЗОПАСНОСТИ

4.1 Все работы по монтажу, ремонту, замене ламп и других электрических деталей, очистке загрязненных поверхностей, снятию съемных частей производите при извлеченной вилке шнура электропитания из розетки электросети.

4.2** Вытяжку допускается включать только в евророзетку с заземленным контактом.

4.3 ЗАПРЕЩАЕТСЯ включать кухонную вытяжку в сеть с напряжением и частотой, не соответствующими указанным в технических данных (220В±10%, 50Гц±2%).

4.4 Не прикасайтесь к лампам во время их включенного состояния и прилегающим к ним поверхностям, даже через некоторое время после их выключения еще имеется риск ожога.

4.5 Эксплуатируйте кухонную вытяжку только с установленными лампами. Неисправные лампы следует сразу же заменить.

4.6 Ежемесячно производите очистку загрязненных поверхностей и жиропоглощающего алюминиевого фильтра (раздел 8). Если очистка фильтра не производится в соответствии с руководством по эксплуатации, то уменьшается производительность вытяжки и появляется риск возникновения пожара! Никогда не эксплуатируйте прибор без установленного фильтра!

4.7 Устанавливайте вытяжку над плитой в соответствии с рис. 1.

4.8 Не допускайте возникновения факельного пламени под вытяжкой! Пламя газовых конфорок всегда должно быть закрыто посудой. Сильный нагрев пламенем газовых конфорок может повредить прибор.

4.9 Работы по поиску и устранению неисправностей (кроме замены лампы) должны выполняться лицом, обученным правилам работы с электроустановками. При повреждении шнура питания его следует заменить аналогичным шнуром, приобретаемым у изготовителя или его агента.

4.10 Кухонная вытяжка предназначена только для удаления или очистки воздуха. Оберегайте ее от статических и динамических нагрузок.

4.11 При работе прибора в режиме «вытяжки» одновременно с отопительным оборудованием, которое используется с вытяжными трубами (отопительные системы, проточные водонагреватели или котлы, работающие на газе, жидком или твердом топливе), необходимо обеспечить подачу воздуха в объеме, достаточном для сгорания топлива. При подаче воздуха в недостаточном объеме, возникает опасность отравления газообразными продуктами сгорания, которые всасываются обратно в помещение.



4.12 В режиме «вытяжки» загрязненный воздух НЕ должен выходить в вытяжное отверстие, используемое для удаления запахов из приборов, сжигающих газ или другие виды топлива (не применяют к приборам, которые только направляют воздух обратно в комнату).

4.13 Данный прибор НЕ предназначен для использования людьми (включая детей), у которых есть физические, нервные или психические отклонения или недостаток опыта и знаний, за исключением случаев, когда за такими лицами осуществляется надзор или проводится их инструктирование относительно использования данного прибора лицом, отвечающим за их безопасность. Необходимо осуществлять надзор за детьми с целью недопущения их игр с прибором.


ПРЕДУПРЕЖДЕНИЕ: доступные части кухонной вытяжки могут нагреваться, при использовании с приборами для приготовления пищи.

** для KB «Опал 90Н-1000-С4Г»

Вентилятор имеет три режима работы:

- кнопкой с обозначением  включается низкая скорость вентилятора;
- кнопкой с обозначением  включается средняя скорость вентилятора;
- кнопкой с обозначением  включается высокая скорость вентилятора.

Первым нажатием кнопки вентилятор включается, вторым - выключается. Переход к более высокой или низкой скорости производится нажатием соответствующей кнопки.


Кнопкой с обозначением  включается таймер. Таймер включается только при включенной скорости вентилятора (любой). При включенном таймере, вентилятор отключается через 15 минут. Если необходимо отключить таймер раньше, то нужно повторно нажать на любую кнопку включения скорости вентилятора.

При включении освещения, вентилятора или таймера, на соответствующей кнопке включается индикатор подсветки.


7.2.1 Сенсорный переключатель (рис.13) имеет три сенсорные области управления и индикатор, который показывает скорость вентилятора от "0" - вентилятор выключен и до "4" - максимальная скорость.




рис. 13

Область с обозначением  включает лампы освещения. При касании этой области лампы включаются, при повторном касании - выключаются.

Область с обозначением  включается вентилятор и регулируется его скорость. При перемещении пальца по данной области  вправо увеличивается скорость вентилятора от первой до четвертой (в обратную скорость уменьшается.)

При увеличении скорости вентилятора на панели  загораются соответствующие светодиодные индикаторы;

- при включении первой скорости загорается зеленый индикатор;
- при включении второй скорости добавочно включается синий;
- при включении третьей скорости добавочно включается оранжевый;
- при включении четвертой скорости добавочно включается красный.

При касании обозначения  - включается таймер. При включенном таймере индикаторы начинают мигать. Таймер отключает вентилятор через 10 минут

8 ТЕХНИЧЕСКОЕ ОБСЛУЖИВАНИЕ

8.1 При проведении технического обслуживания необходимо строго руководствоваться требованиями безопасности (раздел 4).

8.2 Очистку загрязненных поверхностей производить мягкой салфеткой, смоченной водой с нейтральным моющим средством, используемым для мытья посуды.

8.3 Для очистки алюминиевого фильтра извлеките его из вытяжки (рис. 4) и произведите очистку с помощью щетки горячим водным раствором нейтрального моющего средства вручную или в посудомоечной машине (при 60°C).

Сильно загрязненный фильтр не следует мыть в посудомоечной машине вместе с посудой.

8.4 Алюминиевый фильтр предназначен для задержки частиц жира, которые образуются при приготовлении пищи, поэтому он должен всегда использоваться.

7 ПОРЯДОК РАБОТЫ

7.1 Рекомендуется включать кухонную вытяжку перед началом приготовления пищи и после завершения приготовления оставлять включенной примерно на 15 минут, чтобы обеспечить удаление загрязненного воздуха.

7.2 Управление кухонной вытяжкой производится одним из переключателей:

- кнопочным переключателем с лампой индикации;
- электронным переключателем с цифровым индикатором скорости вентилятора;
- электронным переключателем ККВ;
- сенсорным переключателем со светодиодным переключателем скорости.

7.2.1 Кнопочный переключатель (рис.10) с лампой индикации имеет четыре кнопки с фиксацией.



рис. 10

Кнопка с обозначением управляет лампами освещения.

Утоплена - «вкл.», отжата - «выкл.».

Кнопки с обозначением 1, 2, 3 - управляют вентилятором:

- позиция 1 - низкая скорость работы вентилятора;
- позиция 2 - средняя скорость работы вентилятора;
- позиция 3 - высокая скорость работы вентилятора.

Включение сигнальной лампочки с обозначением информирует о работе вентилятора.

7.2.2 Электронный переключатель с цифровым индикатором скорости (рис. 11) имеет четыре кнопки управления без фиксации и цифровой индикатор, который показывает скорость вентилятора.

От «0» - вентилятор выключен и до «7» - максимальная скорость.

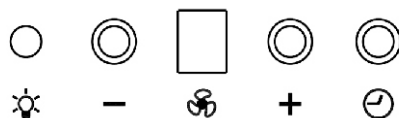


рис. 11

Кнопка с обозначением управляет лампами освещения.

Первым нажатием кнопки лампы включаются, вторым - выключаются.

Кнопкой «+» увеличивается скорость вентилятора.

Кнопкой «-» скорость уменьшается до полной остановки.

Кнопкой включается таймер. При включенном таймере индикатор мигает, а вентилятор автоматически отключается через 15 минут.

7.2.3 Электронный переключатель ККВ (рис. 13) имеет пять кнопок.



рис. 13

Кнопка с обозначением управляет лампами освещения.

Первым нажатием кнопки лампы включаются, вторым - выключаются.

5 УСТРОЙСТВО

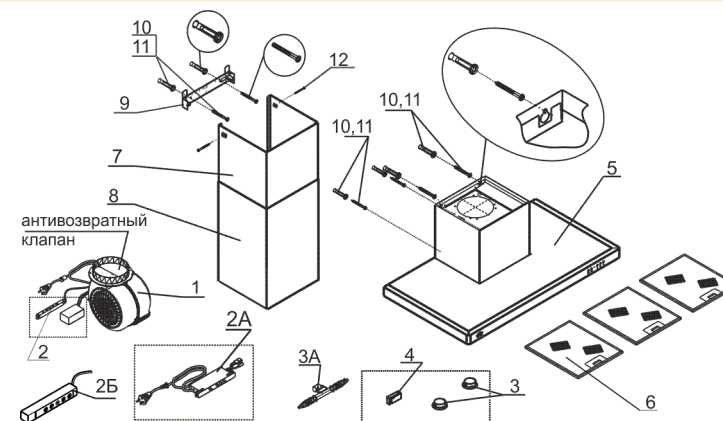


рис. 3

- 1 Вентилятор
- 2 Электронный переключатель с цифровым индикатором скорости вентилятора или сенсорный переключатель со светодиодным индикатором скорости вентилятора
- 2А Кнопочный переключатель
- 2Б Электронный переключатель ККВ
- 3, 3А Светильники галогенные, лампы накаливания с патронами
- 4 Трансформатор
- 5 Корпус
- 6 Фильтр алюминиевый
- 7,8 Фальштруба верхняя, фальштруба нижняя
- 9 Кронштейн для крепления фальштрубы
- 10,11 Дюбели Ø8x40 мм и винты самонарезающие 4,2x41 для крепления вытяжки и кронштейна
- 12 Винт самонарезающий 3,5x11 для крепления фальштрубы к кронштейну

6 ПОДГОТОВКА К РАБОТЕ

Нельзя начинать монтаж кухонной вытяжки и снимать защитную пленку с вытяжки из нержавеющей стали, пока Вы не убедитесь в ее технической исправности путем подключения к электрической сети и проверки всех функций. Защитную пленку с вытяжек из нержавеющей стали рекомендуется снимать после окончания монтажа.

Внимание! Перед установкой ламп накаливания необходимо проверить их исправность. Повреждение электрических цепей кухонной вытяжки вследствие установки неисправных ламп не является гарантийным случаем.

6.1 Установка кухонной вытяжки (рис.2):

- установите лампы 40Вт в патрон вытяжки (для КВ с лампами накаливания);
- всегда устанавливайте вытяжку над центральной частью варочной панели;
- разметьте линию установки нижней части вытяжки над плитой (рис. 1);
- разметьте осевую вертикальную линию по центру участка, предусмотренного для установки вытяжки;
- разметьте линию на расстоянии «Е» от нижней части вытяжки;
- на этой линии, разметьте центры отверстий для крепления на стене так, чтобы размер «А» был поделен пополам относительно осевой линии;

- просверлите отверстия (размер «А») для установки дюбелей Ø8x40 мм и забейте их;
- вверните два самонарезающих винта;
- перед установкой вытяжки снимите алюминиевый фильтр, для этого нажмите на пружинный замок на фильтре и потяните фильтр вниз и на себя (рис. 4);
- навесьте вытяжку через отверстия типа «замочная скважина»;

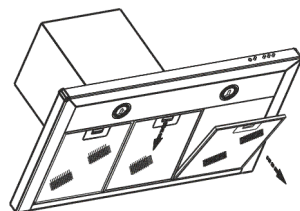


рис. 4

- разметьте центры отверстий для дополнительного крепления (размер «Б»);
- снимите вытяжку и просверлите отверстия (размер «Б») для дюбелей Ø8x40 мм и забейте их;
- навесьте прибор и дополнительно закрепите двумя самонарезающими винтами (размер «Б»);
- установите фильтр.

ТАБЛИЦА 2

Наименование	А (мм)	Б (мм)	Е (мм)
Астория 60П-430-ПЗЛ, 60П(Н)-430-КЗГ Астория 60П(Н)-430-ЭЗГ	184	184	281
Астория 90Н-650-КЗГ	230	230	317
Вена 60П(Н)-430-КЗЛ	184	184	305
Вена 90Н-650-КЗЛ	230	230	340
Квадра 60П(Н)-430-КЗГ	184	184	265
Квадра 90П(Н)-650-КЗГ Квадра 90Н-650-Э7Г	230	230	300
Опал 60Н-650-ЭЗГ (Э7Г)	230	230	315
Опал 90Н-650-ЭЗГ (Э7Г)			
Опал 90Н-650-С4Г			
Патю 60Н-650-КЗГ	230	230	340
Патю 90Н-650-КЗЛ			
Primula 60Н(П)-650-КЗГ	230	230	353
Primula 90Н(П)-650-ПЗГ			

6.2 Крепление кронштейна к стене:

- прежде чем прикрепить кронштейн к стене, необходимо выставить кронштейн на нужный размер (равный ширине верхней фальштрубы).
- увеличьте размер кронштейна рис.5 (если это необходимо), раздвинув его, и установите фиксатор напротив цифры, соответствующей Вашей кухонной вытяжке (см табл.3, графа N).
- установите на вытяжку комплект из двух телескопических фальштруб;
- верхнюю фальштрубу выдвиньте на нужную высоту;

- сделайте отметку по верхнему краю фальштрубы и проведите горизонтальную линию (снимите фальштрубы);
- приложите кронштейн к стене, как показано на рисунке 6;
- осевая линия кронштейна должна совпадать с осевой линией вытяжки, а верхний край с проведенной ранее горизонтальной линией;
- обозначьте центры отверстий для крепления кронштейна,
- просверлите два отверстия для установки дюбелей Ø 8x40мм и забейте их;
- прикрепите кронштейн к стене винтами.

6.3 В зависимости от режима эксплуатации вытяжки соедините вентилятор с вентиляционной решеткой полужестким гофрированным воздуховодом (рис. 7) или установите на вентилятор угольные фильтры* . Угольные фильтры устанавливаются на защитные короба вентилятора (рис. 8, 8А)

6.4 Установите фальштрубы. Выдвиньте верхнюю фальштрубу, оденьте ее на кронштейн (рис. 9) и закрепите самонарезающими винтами.

ТАБЛИЦА 3

Наименование	N
Астория 60П(Н)-430-КЗГ (КЗЛ), Астория 60П(Н)-430-ЭЗГ Вена 60П(Н)-430-КЗЛ Квадра 60(Н)-430-КЗГ	5
Астория 90Н-650-КЗГ, Вена 90Н-650-КЗЛ Квадра 90П(Н)-650-КЗГ, Квадра 90-650-Э7Г Опал 60/90Н-650-ЭЗГ, Опал 60/90-650-Э7Г Опал 90Н-1000-С4Г Патю 60Н-650-КЗГ, Патю 90Н-650-КЗЛ Primula 60Н(П)-650-ПЗГ, Primula 90Н(П)-650-ПЗГ	7

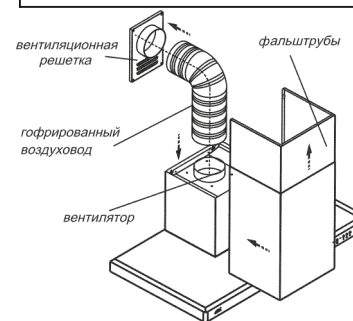


рис. 7

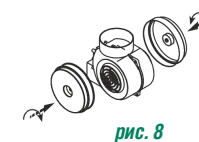


рис. 8

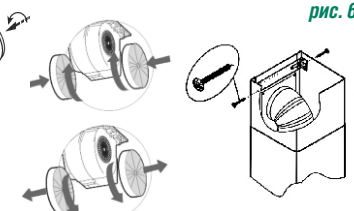


рис. 8А

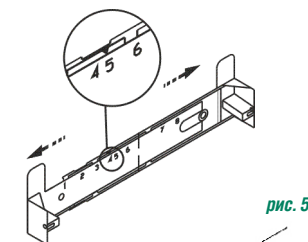


рис. 5

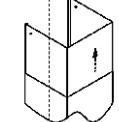


рис. 6

рис. 9

6.5 Для кухонных вытяжек из нержавеющей стали:

- снимите защитную пленку с корпуса и фальштруб;
- будьте осторожны при установке фальштруб (рис. 7), не повредите поверхности из нержавеющей стали. Их легко поцарапать.

ВНИМАНИЕ: в зависимости от варианта монтажа используйте самонарезающие винты и дюбели, соответствующие типу стены (например: железобетон, гипсокартон и т. д.). Если винты и дюбели входят в комплект поставки, следует удостовериться в том, что они подходят для того типа стены, на которой должна быть смонтирована кухонная вытяжка.

*- если они предусмотрены см табл. 1.